

POHJANMAAN MAAKUNTAKAAVA 2050

LAUSUNNOT JA VASTINEET

KAVAEHDOTUS



Maakuntahallitus 17.6.2024.

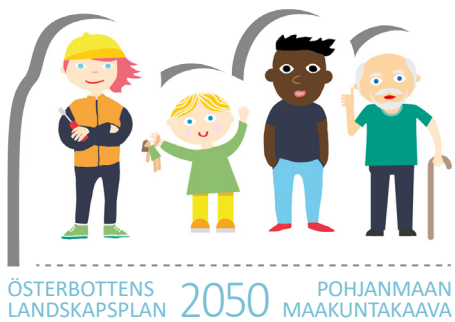
Dokumenttiversio 28.5.2024.



Österbottens förbund
Pohjanmaan liitto



ÖSTERBOTTENS
LANDSKAPSPLAN 2050 POHJANMAAN
MAAKUNTAKAAVA



Kansikuvat: Antti Kuusiniemi, Christine Bonn ja Gustav Nygård.

Sisällysluettelo

Yhteenveto	5
-------------------------	----------

1. Lausunnot ja vastineet	6
1.1 Kruunupyyn kunta	6
1.2 Luodon kunta.....	6
1.3 Pietarsaaren kaupunki	7
1.4 Pedersören kunta	7
1.5 Uudenkaarlepyyn kaupunki.....	8
1.6 Vöyrin kunta.....	8
1.7 Laihian kunta.....	9
1.8 Mustasaaren kunta	9
1.9 Maalahden kunta	11
1.10 Korsnäsin kunta.....	12
1.11 Närpiön kaupunki	12
1.12 Kaskisten kaupunki	13
1.13 Kristiinankaupungin kaupunki.....	13
1.14 Kokkolan kaupunki	15
1.15 Teuvan kunta	15
1.16 Etelä-Pohjanmaan liitto	15
1.17 Keski-Pohjanmaan liitto.....	17
1.18 Satakuntaliitto	17
1.19 Pirkanmaan liitto	18
1.20 Hämeen liitto	18
1.21 Ympäristöministeriö	19
1.22 Maa- ja metsätalousministeriö	22
1.23 Puolustusministeriö	23
1.24 Sisäministeriö.....	23
1.25 Liikenne- ja viestintävirasto, Traficom	23
1.26 Museovirasto	23
1.27 Metsähallitus.....	24
1.28 Geologian tutkimuskeskus, GTK	26
1.29 Turvallisuus ja kemikaalivirasto (Tukes).....	27
1.30 Luonnonvarakeskus, Luke	28
1.31 Suomen riistakeskus, Rannikko-Pohjanmaan alue	29
1.32 Fingrid Oyj.....	30
1.33 Vryhtymä Oyj	30
1.34 Varsinais-Suomen ELY-keskus	31
1.35 Etelä-Pohjanmaan ELY-keskus	32
1.36 Västerbottenin lääninhallitus	41
1.37 Västernorrlandin lääninhallitus	43
1.38 Norrbottenin lääninhallitus.....	44
1.39 Svenska Österbottens förbund för utbildning och kultur	44
1.40 Business Kristinestad	44
1.41 Pohjanmaan kauppakamari	46
1.42 Natur och Miljö rf	46
1.43 Suomen luonnonsuojeluliiton Pohjanmaan piiri ry.....	49
1.44 Österbottens fiskarförbund.....	52
1.45 Österbottens svenska producentförbund	53
1.46 Ei lausuntoja	54

Yhteenveto

Pohjanmaan maakuntakaavaehdotus 2050 hyväksyttiin Pohjanmaan maakuntahallituksessa 18.3.2024 ja lausuntoja pyydettiin 94 viranomaiselta, organisaatiolta ja yhteisöltä 19.4.2024 asti.

Pohjanmaan maakuntakaavaehdotus 2050 esiteltiin 26.3.2024 Vaasan seudun kunnille, 27.3.2024 Suupohjan rannikkoseudun kunnille, 3.4.2024 Pietarsaaren seudun kunnille ja 25.3.2024 muille viranomaisille, organisaatioille ja yhteisöille.

Lausuntoja Pohjanmaan maakuntakaavaehdotuksesta 2050 saapui yhteensä 45 kappaletta. 49 tahoa ei antanut lausuntoa.

Yleisesti nähdään, että Pohjanmaan maakuntakaavaehdotus 2050 on hyvin tehty ja perustuu riittäviin selvityksiin ja laajaan vuorovaikutukseen. Lausunnoissa kommentteja ja muutosehdotuksia annettiin useampiin teemoihin, mutta ne eivät johda suuriin muutoksiin kaavaehdotuksessa.

Vastineissa ehdotetaan Pohjanmaan maakuntakaavaehdotukseen 2050 seuraavat muutokset ja tarkistukset:

- ▶ Pietarsaaren satama-alueen ja Gräggörenin aluevarausmerkintä "Satama-alue, LS" muutetaan merkintään "Satama-alue / Kemianteollisuuden ja kemiallisten aineiden varastointi-alue, LS/kem".
- ▶ Valtatien 8 ja seututien 725 risteyksen lähellä oleva kohdemerkintä "Työpaikka-alue, tp" muutetaan merkinnäksi "Teollisuus- ja varastoalue, T".
- ▶ Valtatie 3 Helsingby-Laihia osoitetaan uusimman linjauksen mukaisesti.
- ▶ Valtakunnallisesti merkittävät arkeologiset kohteet osoitetaan.
- ▶ Päävesijohdon ja siirtoviemärin yhteystarve merkinnät Rantatien ja Taklaxin välillä osoitetaan toteutuneina.
- ▶ Kiviaineshuollon kannalta tärkeät alueet päivitetään.
- ▶ Pohjavesialueiden merkinnän kuvaus muutetaan.
- ▶ Suojellun luontotyyppin S4 suunnittelumääräys muutetaan vastaamaan uutta lainsäädäntöä.
- ▶ Aurinkoenergiaa koskevaa yleistä suunnittelumääräystä täydennetään siten, että alueen suunnittelussa tulee ottaa huomioon puolus-

tusvoimien toiminnan tuomat rajoitukset.

- ▶ Kaavaselostukseen tehdään pienempiä korjauksia ja lisäyksiä sekä lisätään kartta kaavaehdotuksessa osoitetuista tuulivoima-alueista.

Muutamit kunnat ovat nostaneet esille, että YVA-menettelyn alla olevien tuulivoima-alueiden rajoituksia tulisi muuttaa YVA-prosessin mukaisesti. Vastine tähän on, että rajausta voidaan muuttaa, jos YVA-menettely osoittaa, että muutos on mahdollinen.

Toinen viranomaisneuvottelu pidettiin 3.6.2024. XX viranomaista oli kokouksessa edustettuina. Kokouksessa nostettiin ...

Yhteenveto lausunnoista ja vastineet niihin käsiteltiin Pohjanmaan maakuntahallituksen kokouksessa 17.6.2024.

1. Lausunnot ja vastineet

1.1 KRUUNUPYYN KUNTA

Kruunupyyn kunta kirjoittaa lausunnossaan seuraavasti:

1. Pohjanmaan maakuntakaavaehdotukseen 2050 tehdyt muutokset ovat hyviä.
2. Markjärven alueen voisi Pohjanmaan maakuntakaavassa 2050 osoittaa tuulivoimaloiden alueena.
3. Valtatietä 13 pitkin osuudella Kokkola-Kausinen voitaisiin Pohjanmaan maakuntakaavassa 2050 osoittaa pyörätie.

Vastine:

1. Merkitään tiedoksi.
2. Markjärven aluetta ei osoiteta tuulivoimaloiden alueena Pohjanmaan maakuntakaavaehdotuksessa 2050, koska alue ei ole ollut mukana kaavan perustana olevissa selvityksissä. Lähtökohtana on, että Pohjanmaan maakuntakaavassa 2050 osoitetut tuulivoima-alueet perustuvat koko maakuntaa kattaviin selvityksiin. Seudullisesti merkittävän tuulivoima-alueen rajana on seitsemän tuulivoimalaa.
3. Pohjanmaan maakuntakaavaa 2040 laadittaessa todettiin, että pyöräteillä Pohjanmaan maakunnassa ei ole seudullista merkitystä. Sähköpyörien ansiosta pyörällä on tänä päivänä mahdollista liikkua pitkiä matkoja, jolloin tietyt pyörätiet saavat seudullista merkitystä. Pohjanmaan maakuntakaavaa 2050 laadittaessa ei kuitenkaan ollut resursseja seudullisesti merkittävien pyöräteiden selvittämiseen. Seudullisesti merkittävien pyöräteiden verkosto voidaan selvittää seuraavan maakuntakaavapäivityksen yhteydessä.

1.2 LUODON KUNTA

Luodon kunta kirjoittaa lausunnossaan seuraavasti:

1. Luodossa on pulaa teollisuusmaasta kunnan eteläosassa. Risöntien pohjoispuolella ja Eteläisen Luodontien vieressä sijaitseva alue soveltuisi pienehköksi teollisuusalueeksi toiminnalle, joka ei aiheuta häiriötä. Alue on tällä hetkellä käytössä metsä- ja peltomaana.
2. Sähköpolttoaineen valmistus Pietarsaaren sataman edustalla olevalla Gräggörenin saarella on herättänyt kiinnostusta kansainvälisesti. Satama-aluetta tulisi laajentaa ja merkintä muuttaa LS-alueesta TKem/LS-alueeksi.
3. A-alueita, joita kunta on pyytänyt liittoa sisällyttämään maakuntakaavaan 2050, ei ole huomioitu vastauksessanne kunnan lausuntoon. Tämä asia tulisi mielestämme korjata ehdotusvaiheeseen.

Vastine:

1. Pohjanmaan maakuntakaavassa 2050 osoitetaan seudullisesti merkittävät teollisuusalueet. Seudullisesti merkittävän teollisuusalueen raja on 100 työpaikkaa.
2. Satama-aluetta koskeva merkintä muutetaan LS-alueesta LS/kem-alueeksi. Konsultointivyöhyke on silloin vähintään 1 km.
3. Pohjanmaan liitto pyytää anteeksi, että Luodon kunnan lausunto Pohjanmaan maakuntakaavaluonnoksesta 2050 on jätetty huomiomatta taajamatoimintojen alueiden rajausten osalta. Tämä johtuu siitä, että asiaa ei mainittu otsikon "Lausunto" alla. Jos tarkistukset Västerbyn ja Fagernäsin taajamatoimintojen

alueiden rajauksiin ovat vähäisiä, niitä ei tarvitse päivittää maakuntakaavaan. Rajaukset voidaan tarkentaa yksityiskohtaisemmassa suunnittelussa.

1.3 PIETARSAAREN KAUPUNKI

Pietarsaaren kaupunki kirjoittaa lausunnossaan seuraavasti:

1. Pohjanmaan maakuntakaavaehdotus 2050 on hyvin toteutettu ja laadittu, jossa kaikki tärkeimmät sisällölliset näkökohdat edistävät kaupungin nykyisiä tarpeita ja mikä vielä tärkeämpää myös lähitulevaisuuden tarpeita.
2. Alholman teollisuusalueen edustalla sijaitsevan Gräggörenin LS-merkintä tulisi muuttaa T/kem-merkinnäksi erityisesti mahdollistamaan uusien vihreän siirtymän teollisuuksien luontevan laajentumisen. Gräggöreniä ympäröivä LS-alue voi jatkossakin olla LS-alueena samanlaisena kuin se on kaavaehdotuksessa.
3. Taajamatoimintojen aluetta (A) Hällanin suuntaan voisi laajentaa länteen.
4. Vaikka Pietarsaaren aluevesillä sijaitsevat tuulivoima-alueet on merkitty hyväksytyyn Pohjanmaan maakuntakaavaan 2050, lopullinen päätös mahdollisesta konkreettisesta toteuttamisesta on kaupungin päättävän elimen vastuulla.

1.4 PEDERSÖREN KUNTA

Pedersören kunta kirjoittaa lausunnossaan seuraavasti:

1. Pedersören kunnan tavoitteet on yleisesti ottaen otettu hyvin huomioon Pohjanmaan maakuntakaavaehdotuksessa 2050.
2. Kaasuputken reitti kulkee todennäköisesti Jepualta Pännäisten ja Edsevön kautta Pietarsaareen ja Kruunupyyhyn. Yhteys on jo toteutettu Pännäinen-Edsevö-Kolppi-osuudella ja lupa haetaan osuudelle Edsevö-Pietarsaari.
3. Pohjanmaan maakuntakaavaehdotuksessa 2050 Kolpin pohjoisosaan on osoitettu teollisuus- ja varastointialue. Tarkoituksena on, että kunta asemakaavoituksessa huomioi vihreän siirtymän ja edistää kestävästä kehitystä mm. luomalla mahdollisuuksia synergioihin sekä uusiutuvan energian käyttöön ja tuotantoon.

Vastine:

1. Merkitään tiedoksi.
2. Satama-aluetta koskeva merkintä muutetaan LS-alueesta LS/kem-alueeksi. Konsultointivyöhyke on silloin vähintään 1 km.
3. Tarkistukset taajamatoimintojen alueen rajauksiin ovat vähäisiä, eikä niitä tarvitse päivittää maakuntakaavaan. Rajaukset voidaan tarkentaa yksityiskohtaisemmassa suunnittelussa.
4. Tuulivoimaloiden alueet osoitetaan Pohjanmaan maakuntakaavassa 2050 ominaisuusmerkinnällä. On tosiaankin kuntien asia päättää, toteutetaanko alueet tuulivoima-alueina vai ei.

Vastine:

1. Merkitään tiedoksi.
2. Merkitään tiedoksi.
3. Merkitään tiedoksi.

1.5 UUDENKAARLEPYYN KAUPUNKI

Uudenkaarlepyyn kaupunki kirjoittaa lausunnonsaan seuraavasti:

1. Pohjanmaan maakuntakaava 2050 on kattava ja ottaa hyvin huomioon Uudenkaarlepyyn kaupungin kehittämistarpeet.
2. Uudenkaarlepyyn kaupungin lausunto Pohjanmaan maakuntakaavaluonnoksesta 2050 on otettu huomioon lukuun ottamatta palvelujen aluetta Alajepuan risteyksen pohjoispuolelle.
3. Dalalandetin tuulivoimapuisto tulee osoittaa Pohjanmaan maakuntakaavassa 2050.

1.6 VÖYRIN KUNTA

Vöyrin kunta kirjoittaa launnossaan seuraavasti:

1. Pohjanmaan maakuntakaavaehdotus 2050 on laadittu riittävien selvitysten perusteella ja tarpeita vastaavalla tavalla.
2. On myönteistä, että kunnan näkemykset on huomioitu kaavaehdotuksessa.
3. Nimi Vassorin teollisuusalue on ok, vaikka paikkaa ei Vöyrin puolella kutsuta Vassoriksi. Nimi on helppo muistaa ja toimiva ruotsiksi, suomeksi ja englanniksi.
4. Energian tuotantoa, varastointia ja siirtoa koskeva yleinen suunnittelumääräys sekä aurinkoenergiaa koskeva yleinen suunnittelumääräys ovat tarpeellisia ja tervetulleita lisäyksiä suunnittelumääräyksiin.
5. Pohjanmaan maakuntakaavaehdotuksessa 2050 tulisi, mikäli se ajallisesti on mahdollista, Lasorin ja Vargitmossenin tuulivoima-alueiden rajaukset päivittää YVA-menettelyn mukaisesti.

Vastine:

1. Merkitään tiedoksi.
2. Pohjanmaan maakuntakaavassa 2050 palveluiden alueeksi on osoitettu keskustatoimintojen alueiden ulkopuolisia seudullisesti merkittäviä julkisten ja yksityisten palvelujen alueita. Uudenkaarlepyyn kaupungin suunnitelmien mukaan alueelle voisi sijoittaa korkeatasoisen levähdysalueen, huoltoaseman kahvilatoimintoineen ja myymälöineen. Pohjanmaan liiton mielestä alue ei ole seudullisesti merkittävä ja sitä voidaan kehittää kuntakaavoituksen avulla.
3. Pohjanmaan maakuntakaavaehdotuksessa 2050 osoitetut tuulivoima-alueet perustuvat koko maakuntaa koskeviin selvityksiin. Tuulivoiman vaikutuksia petolintuihin tutkineen selvityksen mukaan herkän lajin raja ylittyy, mikäli kaikki selvityksessä mukana olevat tuulivoima-alueet toteutuvat kyseisellä alueella. Pohjanmaan maakuntakaavaehdotuksen 2050 rajausta voidaan muuttaa, mikäli yhteysviranomaisen YVA-menettelyyn liittyvä perusteltu päätelmä osoittaa, että edellytykset ovat olemassa ja tämä on ajallisesti mahdollista eli ennen kaavaehdotuksen julkisesti nähtäville laittamista.

Vastine:

1. Merkitään tiedoksi.
2. Merkitään tiedoksi.
3. Merkitään tiedoksi.
4. Merkitään tiedoksi.
5. Lasorin ja Vargitmossenin tuulivoima-alueiden rajauksia voidaan Pohjanmaan maakuntakaavaehdotukseen 2050 muuttaa, mikäli yhteysviranomaisen YVA-menettelyyn liittyvä perusteltu päätelmä osoittaa, että edellytykset ovat olemassa ja tämä on ajallisesti mahdollista eli ennen kaavaehdotuksen julkisesti nähtäville laittamista.

1.7 LAIHIAN KUNTA

Laihian kunta kirjoittaa lausunnossaan seuraavasti:

1. Helsingby-Laihia -hankkeen yleissuunniteluun valittu vaihtoehto 3a aiheuttaa merkittäviä haittoja paikallisliikenteelle, maatalouden harjoittamiselle ja muulle alueella tapahtuvalle toiminnalle. Vaihtoehdon 2a mukainen valtatielinjaus tulee säilyttää Pohjanmaan maakuntakaavassa 2050.
2. Taaborinvuoren-Miiluhaudanmäen-Jokerin tuulivoimapuiston osayleiskaavan laadinta on käynnissä ja syksyllä 2023 oli nähtävillä hankkeen OAS sekä YVA-ohjelma. Pohjanmaan maakuntakaavaehdotusta 2050 tukemaan on laadittu Natura-arviointi. Sen perusteella ei ole nähty edellytyksiä laajentaa kyseessä olevien tuulivoimaloiden alueita maakuntakaavaluonnosvaiheeseen verrattuna. Mikäli kuitenkin tarkemmissa yleiskaavan tai YVA-prosessin aikaisissa selvityksissä ilmenee mahdollisuuksia toteuttaa tuulivoimarakentamista maakuntakaavamerkintöjä laajempaan kokonaisuutena, pitäisi se kuitenkin olla mahdollista. Myös Rajavuoren tuulivoimaloiden alue on Pohjanmaan kaavaehdotuksessa 2050 säilynyt samanlaisena kuin kaavaluonnoksessa. Pohjanmaan liiton teettämän Natura-arvioinnin perusteella ei ole nähty mahdollisuuksia muuttaa alueen rajausta kaavaluonnosvaiheesta. Myös tämän alueen osalta kunta toivoo, että maakuntakaava olisi mahdollistava, mikäli tarkemmat selvitykset antaisivat edellytyksiä laajemman tuulivoima-alueen toteutukselle.
3. Etelä-Pohjanmaan maakuntakaavaehdotuksesta 2050 on poistettu viheryhteystarvemerkinnot ja lisätty yleinen suunnittelumääräys. Vastaavaa menettelyä tulisi käyttää myös Pohjanmaan maakuntakaavan 2050 osalta. Laihian alueella yksi tällainen ekologinen yhteystarve kulkee Kurikan puolelta Levänavan poikki Isonkyrön puolelle.

1.8 MUSTASAAREN KUNTA

Mustasaaren kunta kirjoittaa lausunnossaan seuraavasti:

1. Jos Rantarata osoitetaan Pohjanmaan maakuntakaavassa 2050, osoitetun linjauksen

Vastine:

1. YVA-menettelyn mukaan kaikki tutkitut Vt 3 Helsingby -Laihian vaihtoehdot ovat toteutuskelpoisia. Etelä-Pohjanmaan ELY-keskus on tehnyt päätöksen, että yleissuunnittelua jatketaan vaihtoehdon 3a pohjalta. Lisäksi Vt 3 Laihian keskustan kohdan tiesuunnitelma, jossa tie parannetaan nykyiselle paikalleen, on hyväksytty Traficomissa. Tästä päätöksestä on valittu hallinto-oikeuteen. Laihian keskustan kohdan parantaminen ei kuitenkaan ole suoraan kytköksissä Vt 3 Helsingby – Laihia -välin toteuttamisen kanssa. Joten 3a vaihtoehto on ainoa, josta on tehty päätös, että se soveltuu vaihtoehdoista parhaiten jatkosuunnitteluun.
2. Pohjanmaan maakuntakaavassa 2050 tuulivoima-alueet osoitetaan ominaisuusmerkinnällä. Alueiden rajaukset voidaan tarkentaa tarkemmassa suunnittelussa, mikäli maakuntakaavan keskeiset ratkaisut ja tavoitteet eivät vaarannu. Suunnittelumääräysten mukaan suunnittelu on otettava huomioon vaikutukset pysyvään asumiseen, vapaa-ajan asumiseen, virkistykseen ja metsätalouteen sekä maisema-, kulttuuriympäristö- ja luonnonarvoihin. Erityistä huomiota tulee kiinnittää linnustoon kohdistuviin yhteisvaikutuksiin. Myös lentoliikenteestä ja Puolustusvoimien toiminnasta aiheutuvat rajoitteet tulee ottaa huomioon.
3. Ekologiset yhteystarpeet osoitetaan kehittämissperiaatemerkinnot ja määräytyvät siten tarkemmassa suunnittelussa, sekä sijainnin että tarpeen osalta. Ekologiset yhteystarpeet vastaavat niin kansanvälisiin kuin kansallisiin tavoitteisiin pysäyttää luonnon monimuotoisuuden vähenemisen ja siten turvata ihmisille elintärkeät ekosysteemipalvelut.

Vastine:

1. Rantarata osoitetaan Pohjanmaan maakuntakaavaehdotuksessa 2050 kehittämisspe-

tarkoituksenmukaisuus tulee selvittää, koska se tulee aiheuttamaan seurauksia tarkempaan alueiden käytön suunnitteluun. Lisäksi tulee selvittää, voiko Rantaradan vaihtoehtoiset linjaukset tuoda lisäarvoa olemassa oleville väestönkeskittymille ja paikallisliikenteelle. Kaavaehdotuksessa yhteys on osoitettu epätarkoituksenmukaisesti, koska se kulkee suoraan GigaVaasa-suurteollisuusalueen logistiikkatoiminnoille osoitetun alueen poikki. Esimerkiksi Tuovilan Granholmsbackenin osayleiskaavassa osoitettu maastokäytävä voi toimia lähtökohtana Rantaradan linjaukselle juuri tällä osa-alueella. Maastokäytävää ei kuitenkaan voida pitää riittävästi selvitettyinä, kun otetaan huomioon Rantaradan valtakunnallinen ja kansainvälinen merkitys. Vaasan ja Seinäjoen välisen yhdysradan alueella tarvitaan paljon maa-alueita, jotta raideliikenne voidaan ohjata kaikkiin ilmansuuntiin. Osayleiskaavan maastokäytävää ei ole osoitettu vastaamaan uuden pääradan tarpeita. Koska alue muodostaa niin seudun kuin Rantaradankin osalta, tällaiset kysymykset täytyy selvittää maakuntakaavassa, jos Rantarata osoitetaan siinä.

2. Pohjanmaan maakuntakaavaluonnoksessa 2050 osoitettu yhteystarve on nyt osoitettu ohjeellisena tai vaihtoehtoisena tielinjauksena. Kaavaselostuksessa on perusteltu lyhyesti satamatievaihtoehdon valintaa, ja satamatien tarve ja edut voidaan huomioida vaikutusten arvioinnissa, mutta epäselväksi jää, miksi juuri Vikby-vaihtoehto olisi suotuisampi kuin jokin muu selvitetty vaihtoehto. Yhteysviranomaisen Vaasan satamatiestä antaman lausunnon perusteella maakuntakaavoituksessa on yhä tarpeen selvittää tarkemmin vaikutuksia, joita ei voida selvittää YVA-menettelyn yhteydessä. Täydentävässä selvityksessä, joka maakuntakaavoituksen yhteydessä tulee tehdä, on tärkeää huomioida kokonaisuutena yhteysviranomaisen lausunto ennen tielinjauksen valintaa.
3. Kohdemerkintä, joka on osoitettu valtatie 8 ja seututien 725 risteyksen viereen, voidaan mahdollisuuksien mukaan osoittaa tp/t-merkinnällä.
4. Kaavamerkintä ja yleinen kaavamääräys sähkönsiirrosta ovat tarpeellisia, mutta niiden tulee olla riittävän ohjaavia. Kun huomioidaan kaikki maakunnassa toteutetut ja vireillä olevat tuulivoimahankkeet, on tärkeä selvittää, mitä välittömiä ja välillisiä vaikutuksia sähkönsiirron toteuttamisella kokonaisuudessaan on maakunnalle. On tarpeen selvittää, onko olemassa olevia johtokäytäviä mahdollista käyttää sähkönsiirtoon. Jos niitä ei ole mahdollista käyttää, on osoitettava uusia paikkoja sähköasemille niin, että muutamien tuulivoima-alueiden tuottama sähkö voidaan siirtää niiden kautta verk-

riatamerkinnällä, jolla osoitetaan raideliikenteen yhteystarve. Raidelinjauksen tarve tarkentuu ja tarkka sijainti määritellään jatkosuunnittelussa.

2. Etelä-Pohjanmaan ELY-keskus on jo aikaisemmin päättänyt, että selvitettyistä vaihtoehtoisista tielinjauksista nk. Vikby-vaihtoehto soveltuu parhaiten Vaasan satamatien jatkosuunnitteluun. Satamatien jatkosuunnittelu eli yleissuunnitelman laatiminen on myös käynnistetty Vikby-vaihtoehdon mukaisesti. Näin ollen Vaasan satamatie osoitetaan Pohjanmaan maakuntakaavassa 2050 ohjeellisen tielinjauksen merkinnällä Vikby-vaihtoehdon mukaisesti.
3. Merkintä muutetaan t-merkinnäksi.
4. Voimansiirto johdon yhteystarpeen suunnittelumääräyksen ja energiantuotantoa, -siirtoa ja -varastointia koskevan yleisen suunnittelu-suosituksen mukaan voimansiirtojohtoja vahvistettaessa ja rakennettaessa tulee ensisijaisesti käyttää nykyisiä johtoaukeita. Fingridin ja alueellisten jakeluverkkoyhtiöiden mukaan tämän tulisi mieluummin olla suositus kuin suunnittelumääräys. Voimansiirto johdon yhteystarpeen suunnittelumääräyksen ja energiantuotantoa, -siirtoa ja -varastointia koskevan yleisen suunnittelumääräyksen mukaan tulee jatkosuunnittelussa selvittää johtolinjalle tarkoituksenmukaisin vaihtoehto, jossa

koon. Useat vierekkäiset johtokäytävät ovat haitta yhdyskuntarakenteen, maankäytön, maanomistajien, maa- ja metsätalouden, hiihlinielujen, yhdyskuntatalouden ja maisemakuvan kannalta, ja niitä tulee ehdottomasti välttää.

5. Pohjanmaan maakuntakaavaehdotuksessa 2050 on osoitettu kolme uutta, vähintään 110 kV:n voimansiirtojohtojen yhteystarvetta Tuovilan sähköasemalle. Näitä ovat Tuovila-Åback, Tuovila-Ruotsi (Fenno-Skan 1) ja Juthskogen-Tuovila. Kaavaehdotuksessa kahdelle yhteystarpeelle on osoitettu omat johtokäytävät, mutta kolmannen osalta on epäselvää, tarvitaanko oma johtokäytävä vai sijoitetaanko se johonkin olemassa olevaan johtokäytävään.
6. Koska energiahuolto on yksi niistä neljästä teemasta, jotka ensisijaisesti päivitetään meneillään olevassa maakuntakaavoituksessa, sähkönsiirto on tarpeen koordinoitua suoraan maakuntakaavassa, sillä siinä on huomioitava niin paikalliset, seudulliset kuin valtakunnallisetkin näkökulmat.

1.9 MAALAHDEN KUNTA

Maalahden kunta kirjoittaa lausunnossaan seuraavasti:

1. Moikipään tuulivoima-alueita ei osoiteta Pohjanmaan maakuntakaavaehdotuksessa 2050. Tätä voidaan pitää perusteltuna alueen erityispiirteiden vuoksi.
2. Jos Korsnäsin merituulivoima-alue toteutuu, on osoitettava vaihtoehtoinen väylä Bergön kalasatamasta.
3. Merituulivoiman kehittämisen kannalta on myönteistä, että maakuntakaavassa on kalastusta koskeva yleinen suunnittelumääräys.
4. On myönteistä, että Pohjanmaan maakuntakaavassa 2050 on energiantuotantoa, -siirtoa ja -varastointia koskeva yleinen suunnittelumääräys ja -suositus.
5. Kaavaselostuksen mukaan aurinkoenergian tuotantoalueita voidaan suunnitella seudullisesti merkittävillä tuulivoima-alueilla ja alueita käyttää yhteistuotantoon. Tämä on ristiriidassa aurinkoenergiaa koskevan yleisen suunnittelumääräyksen kanssa, jonka mukaan muun muassa yhtenäisten metsäalueiden ja metsäntuotantoalueiden pirstomista tulisi välttää. Näiden energiamuotojen ympäristövaikutukset poikkeavat toisistaan, mikä johtuu lähinnä aurinkoenergian vaatimista laajoista, avoimista alueista. Siksi on syytä harkita uudelleen, voidaanko aurin-

tulee huomioida muu alueidenkäyttö, maisema-, kulttuuriympäristö- ja luontoarvot sekä turvata alkutuotannon toimintaedellytykset. Pohjanmaan liitto on selvittänyt vaikutukset sähkönsiirtoon, mikäli kaikki Pohjanmaan maakuntakaavaehdotuksissa 2050 osoitetut tuulivoima-alueet toteutuisivat. Selvityksen mukaan sähkönsiirtoa on tarpeen vahvistaa laajasti.

5. Pohjanmaan maakuntakaavaehdotukseen 2050 merkityt voimansiirtojohtojen yhteystarpeet osoittavat ainoastaan tarpeen pisteestä toiseen. Johtojen tarkka sijainti määräytyy tarkemmassa suunnittelussa. Merkinnällä ei oteta kantaa siihen, kulkevatko johdot omissa johtokäytävissä vai ei. Suunnittelumääräykseen mukaan voimansiirtojohtoja vahvistettaessa ja rakennettaessa tulee ensisijaisesti käyttää nykyisiä johtoaukeita.
6. Olemassa olevat voimansiirtojohtot sekä voimansiirtojohtojen yhteystarpeet osoitetaan Pohjanmaan maakuntakaavassa 2050, kun liityntäpiste kanta- tai alueverkkoon on tiedossa. Nykyisen lainsäädännön mukaan maakuntakaava ei ole oikea väline sähkönsiirron suunnitteluun. Sitä ohjataan sähkömarkkinalaissa ja -asetuksessa.

Vastine:

1. Merkitään tiedoksi.
2. Merkitään tiedoksi.
3. Merkitään tiedoksi.
4. Merkitään tiedoksi.
5. Pohjanmaan liitto pitää mahdollisuutena sitä, että tuulivoimaloiden alueita käytetään myös aurinkoenergian tuotantoon, kunhan tuulivoimaloiden alueen suunnittelumääräystä ja aurinkoenergiaa koskevaa yleistä suunnittelumääräystä noudatetaan.

koenergiaa sijoittaa seudullisesti merkittäville tuulivoima-alueille, koska ne sijaitsevat pääasiassa metsäalueilla.

1.10 KORSNÄSIN KUNTA

Korsnäsön kunta kirjoittaa lausunnossaan seuraavasti:

1. Päävesijohdon ja siirtoviemärin yhteystarve-merkinnät Rantatien ja Taklaxin välillä voi korvata päävesijohdon ja siirtoviemärin merkinnöillä, koska johdot ovat toteutuneet.
2. Storkorsin kalasatama on Pohjanmaan maakuntakaavassa 2050 osoitettu Kalasatama-merkinnällä. Aluetta tullaan mahdollisesti kehittämään tulevaisuudessa myös muuhun toimintaan.
3. Johtolinjayhteys Ruotsiin on Pohjanmaan maakuntakaavassa 2050 osoitettu rantautuvan Korsnäsön keskustan eteläpuolella.

1.11 NÄRPIÖN KAUPUNKI

Närpiön kaupunki kirjoittaa lausunnossaan seuraavasti:

1. Suupohjan liikenteen kehittämisvyöhykkeen ja seudun elinkeinoelämän tulevan kehityksen kannalta on hyvä asia, että kaavaehdotuksessa on osoitettu raideliikenteen tarve Karhusaaren satamaan.
2. On myönteistä, että kaavaehdotuksessa on energiansiirtoa koskeva yleinen suunnitteluosuus. Suunnitteluosuus voisi vallan hyvin olla kaavamääräys. Koska tulevaisuudessa todennäköisesti tarvitaan merkittävästi lisää sähkönsiirtokapasiteettia, mikä saattaa haitata muuta maankäyttöä, maakuntakaavassa voisi olla syytä myös tuoda selkeästi esille kapasiteettiltaan riittävien sähköasemien tarve ja niiden suotuisat sijainnit seudulla, jotta sähkölinjojen vaatimaa maapinta-alaa voidaan vähentää.

3. On myönteistä, että Pohjanmaan maakunta-

Vastine:

1. Kaavamerkinnät muutetaan ehdotuksen mukaisesti.
2. Kalasataman suunnittelumääräyksen mukaan satama-alueelle voi sijoittaa ja siellä voi kehittää virkistys- ja matkailutoimintaa sekä muuta toimintaa edellyttäen, että se ei estä kalastuselinkeinon harjoittamista.
3. Voimansiirtojohtojohdon yhteystarve osoittaa, että yhteystarvetta on. Johtolinjauksen tarkka sijainti määräytyy tarkemmassa suunnittelussa.

Vastine:

1. Merkitään tiedoksi.
2. Voimansiirtojohtojohdon yhteystarpeen suunnittelumääräyksen ja energiantuotantoa, -siirtoa ja -varastointia koskevan yleisen suunnitteluosuuden mukaan voimansiirtojohtoja vahvistettaessa ja rakennettaessa tulee ensisijaisesti käyttää nykyisiä johtoaukeita. Fingridin ja alueellisten jakeluverkkoyhtiöiden mukaan tämän tulisi mieluummin olla suositus kuin suunnittelumääräys. Voimansiirtojohtojohdon yhteystarpeen suunnittelumääräyksen ja energiantuotantoa, -siirtoa ja -varastointia koskevan yleisen suunnittelumääräyksen mukaan tulee jatkosuunnittelussa selvittää johtolinjalle tarkoituksenmukaisin vaihtoehto, jossa tulee huomioida muu alueidenkäyttö, maise- ma-, kulttuuriympäristö- ja luontoarvot sekä turvata alkutuotannon toimintaedellytykset. Pohjanmaan liitto on selvittänyt vaikutukset sähkönsiirtoon, mikäli kaikki Pohjanmaan maakuntakaavaluonnoksessa 2050 osoitetut tuulivoima-alueet toteutuisivat. Selvityksen mukaan sähkönsiirtoa on tarpeen vahvistaa laajasti. Nykyisen lainsäädännön mukaan maakuntakaava ei ole oikea väline sähkönsiirron suunnitteluun. Sitä ohjataan sähkömarkkina- ja -asetuksessa.
3. Raideliikenteen yhteystarpeen ja kaasuput-

kaavaehdotuksessa 2050 esitetään rannikon suuntaisen raideliikenneyhteyden ja kaasuputken kehittämistarpeet. Kaavamerkinnot menevät pitkälti päällekkäin maakunnallisesti arvokkaan kulttuuriympäristön kanssa, jonka tärkeimpänä erityispiirteenä ovat laajat viljelymaisemat ja vanha asutus. Tämä samoin kuin muu pysyvä asutus on otettava huomioon viimeistään siinä vaiheessa, kun näihin tarkoituksiin tehdään aluevarauksia.

4. Kaupungin toive siitä, että maakuntakaavassa ei osoitettaisi alueita, joiden maaperä on tuulivoimarakentamiselle suorastaan soveltumaton, on otettu jossain määrin huomioon. Esitetty Brändskogenin alueen tarkistus on tältä osin tervetullut.
5. Maakuntakaavan yhtenä tavoitteena on olla mahdollistava. Tätä taustaa vasten on hämmästyttävää, että Pohjanmaan maakuntakaavaehdotuksessa 2050 ei ole otettu huomioon Brändskogenin tuulivoimapuiston YVA-menettelyssä tehtyjä lisäselvityksiä, joiden mukaan aluetta olisi mahdollista laajentaa jonkin verran itä- ja pohjoispuolelta. Asiantuntevien selvitysten tulokset tulisi voida ottaa huomioon maakuntakaavoituksessa silloinkin, kun ne eivät liity YVA-menettelyihin.

1.12 KASKISTEN KAUPUNKI

Kaskisten kaupungilla ei ole huomauttamista Pohjanmaan maakuntakaavaehdotuksesta 2050.

1.13 KRISTIINANKAUPUNGIN KAUPUNKI

Kristiinankaupungin kaupunki kirjoittaa lausunnossaan seuraavasti:

1. Kaavaslostuksen kappale 3.1 Luonnonympäristö. Linnustoa käsittelevä teksti tulee täydentää seuraavasti: "Pohjanmaan linnusto koostuu sekä täällä pesivistä että Merenkurkun kautta muuttavista linnuista. Pohjanmaan matalavesinen ja runsasluotoinen saaristo tarjoaa linnustolle erinomaiset pesimismahdollisuudet. Erityisen arvokas on Siipyyn-Skaftungin rannikon edustalla oleva tärkeä IBA-lintualue, jossa sijaitsee uhanalaisen haahkan pesimä- ja ravinnonhankinta-alueita kaukana merellä."
2. Kaavaslostuksen kappale 3.7 Alkutuotanto. Teksti tulee täydentää seuraavasti: "Perunanviljely on iso peruselinkeino Pohjanmaalla. Kristiinankaupungissa ollaan pääasiassa erikoistuttu perunanviljelyyn. Kristiinankaupungissa tuotetaan tällä hetkellä noin 25 % Suomessa myytävästä ruokaperunasta, jota viljellään noin 1900 hehtaarilla."

ken yhteystarpeen kehittämisperiaatemerkinnot osoittavat ainoastaan yhteyksien tarpeen. Raidelinjauksen ja putkilinjauksen tarkka sijainti määräytyy tarkemmassa suunnittelussa. Merkintöjen suunnittelumääräyksissä sanotaan, että jatkosuunnittelussa tulee huomioida muu alueidenkäyttö, kulttuuriympäristö-, maisema- ja luontoarvot sekä turvata alkutuotannon toimintaedellytykset.

4. Merkitään tiedoksi.

5. Pohjanmaan maakuntakaavaehdotuksessa 2050 osoitetut tuulivoima-alueet perustuvat koko maakuntaa koskeviin selvityksiin. Pohjanmaan maakuntakaavaehdotuksen 2050 rajausta voidaan muuttaa, mikäli yhteysviranomaisen YVA-menettelyyn liittyvä perusteltu päätelmä osoittaa, että edellytykset ovat olemassa ja tämä on ajallisesti mahdollista eli ennen kaavaehdotuksen julkisesti nähtäville laittamista.

Vastine:

Merkitään tiedoksi.

Vastine:

1. Tavoitteena on ollut antaa lyhyt ajankohtaiskuva luvussa 3 Pohjanmaan maakunta. Linnusto kuvataan hyvin lyhyesti mainitsematta tiettyjä alueita tai lajeja. Vain merikotka mainitaan, koska merenkurkun kanta muodostaa merkittävän osan Suomen merikotkakannasta.
2. Kaavaslostuksen teksti kappaleessa 3.7 Alkutuotanto täydennetään.

3. Kaavaselostuksen kappale 3.8 Virkistys ja retkeily. Teksti tulee täydentää seuraavasti: "Pohjanmaan maakunnassa on poikkeuksellisen hyvät edellytykset virkistykseen ja luontomatkailuun. Rannikko, saaristo, joet, kulttuuriympäristöt merellä, maalla, kaupungeissa ja maaseudulla, tiheä tieverkosto ja muinaisjäännökset muodostavat rikkaan mosaiikin, jota maakuntakaavassa voidaan hyödyntää virkistys- ja matkailualueina tai -kohteina. Koko Pohjanmaan matkailuelinkeino työskentelee aktiivisesti matkailun kestävyyskysymysten parissa vastatakseen yhtä ympäristötietoisempien matkailijoiden odotuksiin."
4. Kaavaselostuksen kappale 4.3 Valtakunnalliset alueidenkäyttötavoitteet. Tavoitteessa koskien terveellistä ja turvallista elinympäristöä käytetään käsitteet "riittävän suuri etäisyys" ja "riittävän etäällä". Nämä ovat tulkinnanvaraisia ja konfliktien välttämiseksi vastaisuudessa olisi hyvä selventää, mitä näillä tarkoitetaan.
5. Kaavaselostuksen kappale 4.3 Valtakunnalliset alueidenkäyttötavoitteet. Tavoitteessa koskien elinvoimaista luonto- ja kulttuuriympäristöä sekä luonnonvaroja tulisi teksti täydentää seuraavasti: "Voimajohtolinjauksissa hyödynnetään ensisijaisesti olemassa olevia johtokäytäviä tai maakaapelia."
6. Suupohjan kehittämissuunnitelman määritys on kannatettava.
7. Rantaradan osoittamista Pohjanmaan maakuntakaavassa 2050 on kannatettava.
8. Raideliikenteen yhteystarpeen osoittamista Suupohjan radalta Karhusaaren satamaan Pohjanmaan maakuntakaavassa 2050 on kannatettava.
9. Pyhän Olavin reitti puuttuu karttapalvelusta. Reitti merkitään maastoon 2024.
10. Satama-alueen/Kemiateollisuuden ja kemiallisten aineiden varastointialueen suunnitelmääräyksestä tulee poistaa, että satama-alueen kulttuurihistorialliset arvot tulee ottaa huomioon.
11. Tuulivoima-alueiden näkyvyysanalyysi tulee täydentää tuulivoimapuistojen johtokäytävillä sekä yöaikaisella valaistuksella.
3. Kaavaselostuksen teksti kappaleessa 3.8 Virkistys ja retkeily täydennetään ehdotetulla tavalla.
4. Valtakunnalliset alueidenkäyttötavoitteet ovat valtioneuvoston hyväksymiä, eikä niiden sisältöä voi muuttaa maakuntakaavassa. Maakuntakaavan tehtävänä on tulkita ja toteuttaa ne.
5. Valtakunnalliset alueidenkäyttötavoitteet ovat valtioneuvoston hyväksymiä, eikä niiden sisältöä voi muuttaa maakuntakaavassa. Maakuntakaavan tehtävänä on tulkita ja toteuttaa ne.
6. Merkitään tiedoksi.
7. Merkitään tiedoksi.
8. Merkitään tiedoksi.
9. Pohjanmaan maakuntakaavaehdotuksessa 2050 osoitetut ohjeelliset ulkoilureitit, pyöräreitit ja jopa jotkut olemassa olevat tieosuudet osuvat yhteen Pyhän Olavin reitin kanssa. Seuraavaa maakuntakaavaa laadittaessa voidaan päivittää ulkoilureittiverkostoa.
10. Satama-alueeseen / Kemiateollisuuden ja kemiallisten alueiden varastointialueeseen kuuluu myös vesialueet. Pohjanmaan museon mukaan tulee kulttuurihistorialliset arvot sekä aluevarauksen ulkopuolella että merenpinnan alapuolella huomioida satama-alueen ja sitä ympäröivän alueen alueidenkäytön suunnittelussa.
11. Näkyvyysanalyysi tehtiin Pohjanmaan maakuntakaavaluonnoksen 2050 pohjalta. Pohjanmaan liitolla ei ole ollut resursseja päivittää näkyvyysanalyysiä kaavaehdotusvaiheessa. Koska kaavaehdotuksessa osoitetaan sekä vähemmän että pienempiä alueita, voidaan arvioida, että tuulivoima-alueiden näkyvyys olisi luonnosvaiheessa todettua pienempi. Näkyvyysanalyysissä on huomioitu vain tuulivoima-alueet. Voiman-

siirtoa ei voida ottaa huomioon, koska niiden linjaus ei ole vielä monessa hankkeessa tiedossa. Yövalaistus kuvataan tarkemmassa suunnittelussa tuulivoimaloiden lukumäärän, sijainnin ja korkeuden perusteella.

1.14 KOKKOLAN KAUPUNKI

Kokkolan kaupunki kirjoittaa lausunnossaan, seuraavasti:

1. Pohjanmaan maakuntakaavassa 2050 tulisi huomioida Kokkolan strategisessa aluerakennelyskaavassa 2040 osoitettu ohjeellinen pyöräilyreitti Kokkolasta Pedersöreen.
2. Pohjanmaan maakuntakaavassa 2050 tulisi huomioida Kokkolan strategisessa aluerakennelyskaavassa 2040 osoitettu ohjeellinen ulkoilureitti Kokkolasta Alaveteliin.

1.15 TEUVAN KUNTA

Teuvan kunta kirjoittaa lausunnossaan seuraavasti:

1. On positiivista, että Suupohjan rata on Pohjanmaan maakuntakaavassa 2050 merkinnällä parannettava rataosuus, rata ja kantatie 67 ovat merkinnällä Suupohjan kehittämisvyöhyke ja että tie Teuvan puolelta Närpiöön valtatie 8:lle saakka on merkinnällä uusi tai parannettava tieosuus.
2. Korsnäsin merituulivoiman osalta pitäisi harkita jo maakuntakaavavaiheessa merikaapelia etelän suuntaan, koska merituulivoima-alueelta mahdollisesti etelän suuntaan vedettävät kaksi vierekkäistä voimalinjaa aiheuttaisivat kohtuutonta häiriötä Närpiössä, Teuvalla ja Karijoella.

1.16 ETELÄ-POHJANMAAN LIITTO

Etelä-Pohjanmaan liitto kirjoittaa lausunnossaan seuraavasti:

1. Pohjanmaan maakuntakaavaehdotuksen 2050 aineistot ovat selkeitä ja kokonaisuus kattava. Erityisesti kaavaselostus on hyvin jäsenelty kokonaisuus. Kaavamerkinnot

Vastine:

1. Pohjanmaan maakuntakaavaa 2040 laadittaessa todettiin, että pyöräteillä Pohjanmaan maakunnassa ei ole seudullista merkitystä. Sähköpyörien ansioista pyörällä on tänä päivänä mahdollista liikkua pitkiä matkoja, jolloin tietyt pyörätiet saavat seudullista merkitystä. Pohjanmaan maakuntakaavaa 2050 laadittaessa ei kuitenkaan ollut resursseja seudullisesti merkittävien pyöräteiden selvittämiseen. Seudullisesti merkittävien pyöräteiden verkosto voidaan selvittää seuraavan maakuntakaavapäivityksen yhteydessä.
2. Kokkolan strategisessa aluerakennelyskaavassa 2040 osoitettu ohjeellinen ulkoilureitti Kokkolasta Alaveteliin osoitetaan Pohjanmaan maakuntakaavaehdotuksessa 2050 ohjeellisena ulkoilureittinä Alavetelistä maakuntarajalle.

1. Merkitään tiedoksi.

2. Pohjanmaan maakuntakaavassa 2050 voidaan osoittaa voimasiirtojohtojen yhteystarve vasta, kun liityntäpiste kantaverkkoon on määritetty.

Vastine:

1. Merkitään tiedoksi.

perustuvat ajankohtaisiin selvityksiin ja kattaviin vaikutusten arviointeihin.

2. Kaavaratkaisuun tehdyillä muutoksilla on jonkin verran vaikutuksia mm. tuulivoima-alueiden osalta myös Etelä-Pohjanmaalle, mutta tehdyt ratkaisut pääosin lieventävät ylimaakunnallisia vaikutuksia aiempaan kaavaluonnoksen mukaiseen tilanteeseen verrattuna.
3. Pohjanmaan maakuntakaavan 2050 vaikutusten arvioinnin mukaan ylimaakunnalliset vaikutukset tulee huomioida erityisesti maakunnan pohjois- ja koillisosaan osoitettujen tuulienergia-alueiden osalta. Maakunta-kaavatasolla huomioitavia ylimaakunnallisia vaikutuksia aiheutuu myös Pohjanmaan maakunnan eteläosassa, jossa on olemassa olevaa ja maakuntakaavoissa osoitettua tuulivoimatuotantoa maakuntarajan molemmin puolin.
4. Pohjanmaan maakuntakaavaehdotuksen 2050 energiantuotantoa, -siirtoa ja -varastointia koskeva yleinen suunnittelumääräys antaa sähkönsiirron suunnitteluun samansuuntaisia ohjeita kuin Etelä-Pohjanmaan sähkönsiirtoon liittyvä koko maakuntaa koskeva suunnittelumääräys.
5. Pohjanmaan maakuntakaavaehdotuksen 2050 aurinkoenergiaan liittyvä yleinen suunnittelumääräys on tarpeellinen ja monilta osin yhteneväinen Etelä-Pohjanmaan maakuntakaavan 2050 vastaavan määräyksen kanssa.
6. Etelä-Pohjanmaan maakuntakaavan 2050 aiemmassa vaiheessa mukana ollut viheryhteystarpeen merkintä on poistettu kaavasta. Sen sijaan Etelä-Pohjanmaan maakuntakaavaehdotuksessa 2050 annetaan koko maakuntaa koskeva yleinen suunnittelumääräys liittyen ekologisten yhteyksien huomioimiseen. Lisäksi Etelä-Pohjanmaan viherrakenne ja ekosysteemipalvelut-selvityksen (2022) tulokset on esitetty teemakartalla, joka ei ole oikeusvaikutteinen. Selvityksen tuloksia voidaan hyödyntää ylimaakunnallisessa suunnittelussa ekologisten yhteyksien osalta.
7. Pohjanmaan maakuntakaavaehdotuksessa 2050 esitetty vapaaehtoiseen ekologiseen kompensatioon liittyvä yleinen suunnittelumääräys on ajankohtainen.
8. Pohjanmaan maakuntakaavan 2050 ratkaisuissa on tunnistettu hyvin keskeiset ylimaakunnalliset merkinnät mm. liikenneverkkoihin liittyen.
9. Pohjanmaan maakuntakaavassa 2050 pääradalle voisi osoittaa parannettavana rataosuuden merkintä, samalla tavalla kuin Etelä-Pohjanmaan maakuntakaavassa 2050.

2. Merkitään tiedoksi.

3. Merkitään tiedoksi.

4. Merkitään tiedoksi.

5. Merkitään tiedoksi.

6. Merkitään tiedoksi.

7. Merkitään tiedoksi.

8. Merkitään tiedoksi.

9. Pääradan parantaminen 2-raiteiseksi on myös Pohjanmaan liiton tavoitteena. Pohjanmaan maakuntakaavaan 2050 päärataa ei kuitenkaan vielä osoiteta merkittävästi parannettavana rataosuutena, sillä Seinäjoki-Kokkola-väliltä tarvitaan selvityksiä tai suunnitelmia, jotka osoittavat merkinnän tarpeellisuuden. Pääradalla välillä Tampere-Seinäjoki sen sijaan suunnittelu on jo pi-

10. Hyyriän jätevedenpuhdistamo tulisi osoittaa Pohjanmaan maakuntakaavassa 2050.
11. Kaavaselistuksen maakuntakartalla (s. 7) Isonkyrön kunta on virheellisesti osa Pohjanmaan maakuntaa.

1.17 KESKI-POHJANMAAN LIITTO

Keski-Pohjanmaan liitto kirjoittaa lausunnossaan seuraavasti:

1. On erittäin hyvä, että Pohjanmaan maakuntakaavaehdotuksessa 2050 on riittävästi huomioitu ekologisia yhteyksiä, melonta-, pyöräily- ja ulkoilureittejä, sekä tarvittavat väylien kehittämistarpeet, kuten kantatie 63.
2. On erittäin hyvä, että Pohjanmaan maakuntakaavaehdotuksessa 2050 on huomioitu vetyputken yhteystarve, Kruunuportin kehittämisaalue ja Kokkola-Pietarsaaren lentokentän toimintaedellytysten turvaaminen.
3. Pohjanmaan maakuntakaavassa 2050 tulisi myös huomioida lithiummineraaliansian mahdollisena kaivosvarauksena, koskien Kruunupyyn enklavaaluetta Kaustisella, Keski-Pohjanmaalla.

1.18 SATAKUNTALIITTO

Satakuntaliitto kirjoittaa lausunnossaan seuraavasti:

1. Satakunnassa on vireillä kaikki maankäyttömuodot kattavan Satakunnan maakuntakaavan 2050 laatiminen. Kaavan laatiminen on valmisteluvaiheessa. Samaan aikaan vireillä olevat maakuntakaavaprosessit antavat hyvän mahdollisuuden sovittaa yhteen ylimaakunnallisia alueidenkäyttötarpeita ja tehdä ylimaakunnallista yhteistyötä.
2. Tuulivoimaloiden alue Eteläinen merenkurku 4 sijoittuu Selkämeren kansallispuiston läheisyyteen, joten rajauksessa tulee ottaa esitettyä paremmin huomioon mm. Selkämeren kansallispuiston perustamista koskeva laki (8.4.2011/326). Lisäksi Satakunnan puolella sijaitseva Gummandoor-Merikarvia-niminen linnustollisesti tärkeä MAALI-alue ja 21.11.2023 valmistunut selvitys "Suupohjan maakunnallisesti tärkeät lintualueet keräntyville linnuille ja linnuston muuttoreitit" tulee ottaa huomioon tulivoimaloiden aluetta

demällä, ja on myös todennäköisempää, että 2-raiteinen rata rakentuu ensisijaisesti etelästä pohjoiseen päin. Näin ollen parantamismerkinnän osoittaminen pääradalle tulee Pohjanmaalla ajankohtaiseksi vasta myöhemmin. Asiaa tullaan tarkastelemaan ja suunnittelun etenemistä seurataan seuraavan maakuntakaavan laatimisen yhteydessä.

10. Vesihuoltoteemaa ei ole päivitetty Pohjanmaan maakuntakaavassa 2050.
11. Karttakuva sivulla 7 päivitetään.

Vastine:

1. Merkitään tiedoksi.
2. Merkitään tiedoksi.
3. Pohjanmaan maakuntakaavassa 2050 ei ole selvitelty kaivostoimintaa.

Vastine:

1. Merkitään tiedoksi.
2. Laissa Selkämeren kansallispuistosta sanotaan, että Selkämeren kansallispuisto on perustettu Selkämeren aavan meren vedenalaisen luonnon, saaristojen ja luotojen, rannikon kosteikkojen sekä näihin liittyvien eliölajien suojelemiseksi ja niiden elinympäristöjen hoitamiseksi, luonnon- ja kulttuuriperinnön säilyttämiseksi sekä yleistä luonnonharrastusta, opetusta ja tutkimusta samoin kuin ympäristömuutosten seuranta varten. Selkämeren kansallispuiston perustamisen tavoitteena on turvata lisäksi ammattikalastuksen säily-

suunniteltaessa ja tuulivoimaloiden alueiden yhteisvaikutuksia arvioitaessa. Lisäksi vaikutuksia tulee arvioida suhteessa Merikarvian elinkeinoihin kuten kalastukseen ja matkailuun sekä loma-asutukseen ja virkistysalueisiin. Vaikutusten arvioinnissa tulee myös kiinnittää huomiota yhteisvaikutuksiin talousvyöhykkeelle ja manneralueelle suunniteltujen tuulivoimahankkeiden kanssa. Osana yhteisvaikutusten arviointia tulee huomioida myös Satakunnan maakuntakaavaa 2050 varten laadittu Satakunnan viherrakenneselvitys vuodelta 2022.

minen elinvoimaisena edistämällä erityisesti luonnonkalakantojen suojelua ja niiden elvyttämistä sekä sääntelemällä kalastukselle haitallisten eläinlajien kantoja. Selkämeren kansallispuistoon kuuluu noin 91 200 hehtaaria valtion omistamia alueita. Laissa säädetään, mitä kansallispuistossa saa tehdä ja mitä ei. Selkämeren kansallispuiston ympärillä ei ole suojavyöhykettä. Tuulivoimaloiden alueiden vaikutuksia on arvioitu maakuntakaavatasolla. Vaikutusten arviointi tarkentuu tarkemmissa suunnitelmissa. Tuulivoimaloiden alueen suunnittelumääräyksessä sanotaan, että alueen suunnittelussa on otettava huomioon mm. vaikutukset pysyvään asutukseen, vapaa-ajan asumiseen, virkistykseen ja kalastukseen sekä maisema-, kulttuuriympäristö- ja luonnonarvoihin. Erityistä huomiota tulee kiinnittää linnustoihin kohdistuviin yhteisvaikutuksiin.

1.19 PIRKANMAAN LIITTO

Pirkanmaan liitto kirjoittaa lausunnossaan seuraavasti:

1. Pirkanmaan ja Pohjanmaan aluerakenteellinen kytkös perustuu valtatiehen 3 ja junayhteyksiin. Valtatie 3 kuuluu Suomen merkittävimpiin ruoka- ja vientikuljetusten runkoväyliin, minkä lisäksi se on osa TEN-T-verkostoa. Vaasa–Seinäjoki–Tampere-ratayhteyden myötä maakuntien keskuskaupungit ovat ajallisesti nopeimmillaan jopa alle kahden tunnin päässä toisistaan. Erityisesti valtatiehen 3 uusi/parannettava tielinja välillä Helsingby–Laihia sekä Vaasa–Seinäjoki-ratayhteyden parantamistavoitteet ovat suoraan Pirkanmaan ja Pohjanmaan välistä saavutettavuutta parantavia tavoitteita. Pirkanmaan liitto tukee osaltaan näiden tavoitteiden saavuttamista ja hankkeiden toteuttamista osana läntisen Suomen edunvalvonta- ja liikennestrategiayhteistyötä.
2. Maakunnilla ei kuitenkaan ole yhteistä maa-rajaa, eli väylien ja muun infrastruktuurin kytkökset ovat välillisiä. Tästä syystä Pirkanmaan liitto ei ota kantaa kaavamerkintöjen yksityiskohtiin. Pirkanmaan elonkirjon ja energian vaihemaakuntakaavan viranomaisehdotus on juuri lausuttavana. Onkin ollut kiinnostavaa seurata samojen teemakokonaisuuksien käsittelyä Pohjanmaan maakuntakaavassa. Ajankohtaiset suunnitteluteemat ovat maakunnille yhteisiä.

1.20 HÄMEEN LIITTO

Hämeen liitto kirjoittaa lausunnossaan seuraavasti:

Vastine:

1. Merkitään tiedoksi.
2. Merkitään tiedoksi.

Vastine:

1. Pohjanmaan maakunta ja Kanta-Häme eivät ole rajanaapureita, mutta molempia yhdistävät tärkeät liikenneyhteydet. Päärata on valtakunnallisen junaliikenteen selkäranka, jonka toimivuus ja sujuvuus on taattava. Pääradan kehittäminen on myös Kanta-Hämeen keskeinen tavoite erityisesti Helsinki–Tampere-yhteysvälin osalta, mutta myös Tampereen pohjoispuolen päärataosien toimivuus on keskeistä.
2. Meriväylä Vaasan ja Uumajan välillä on kiinteä osa kansainvälistä liikennekäytävää Eurooppatietä E12. Merenkurkun kehittämisyöhykemerkinä on hyvä myös valtakunnallisesti katsottuna. Kehittämiskäytävän mahdollisuudet liittyvät myös Länsi-Suomen kansainvälisen kytkeytyvyyden ja kilpailukyvyn parantamiseen.

1.21 YMPÄRISTÖMINISTERIÖ

Ympäristöministeriö kirjoittaa lausunnossaan seuraavasti:

1. Lausuntopyyntöaineistoon sisältyvä havainnollinen karttapalvelu helpottaa ja selkeyttää etenkin kaavakartan päällekkäisten merkintöjen tarkastelua.
2. Pohjanmaan maakunta-kaavaehdotuksessa 2050 osoitettujen Vaasan ja Pietarsaaren kaupunkikehittämisen vyöhykkeiden tavoitteet ja suunnittelumääräykset ovat kannatettavia ja tärkeitä kestävän alueiden käytön suunnittelun edistämisen näkökulmasta.
3. Pohjanmaan maakunta-kaavaehdotuksessa 2050 aluerakenteen kuvaamiseen käytetyt merkinnät ja jatkosuunnittelua ohjaavat suunnittelumääräykset soveltuvat hyvin maakunta-kaavataso suunnittelulle.
4. Pohjanmaan maakunta-kaavaehdotuksessa 2050 yhteystarvemerkinä esitetyn ns. Rantaradan tarvetta koskeva selvitys on vasta käynnistymässä, joten merkinnän perusteet jäävät epäselviksi. Kaavaratkaisun on tältäkin osin perustuttava MRL:n 9 §:n tarkoitamiin riittäviin selvityksiin. Myöskään rautatien yhteystarpeelle Suupohjan radan ja Karhusaaren sataman välillä ei kaava-aineistosta löydy selkeitä perusteluja. Yhteystarvetta ei ole mainittu esimerkiksi Pohjanmaan liikennejärjestelmäsuunnitelmassa 2050.
5. Pohjanmaan maakunta-kaavaehdotuksessa 2050 on käytetty samaa merkintää sekä kokonaan uusille että merkittävästi parannet-

1. Merkitään tiedoksi.
2. Merkitään tiedoksi.

Vastine:

1. Merkitään tiedoksi.
2. Merkitään tiedoksi.
3. Merkitään tiedoksi.
4. Rantarata ja yhteys Suupohjan radalta Karhusaaren satamaan on Pohjanmaan maakunta-kaavaehdotuksessa 2050 osoitettu raideliikenteen yhteystarvemerkinä. Edellisen kerran tarve näille raideyhteyksille on tunnistettu länsirannikon maakuntien työneuvotteluissa 23.6.2022 ja 21.12.2024, Pohjanmaan liikennejärjestelmätyössä vuonna 2022, seutujen ja kuntien välisissä keskusteluissa, lausunnoissa sekä dialogeissa tämän ja edellisen maakunta-kaavaprosessin aikana. Ratayhteystarve Karhusaaren satamaan on noussut esille myös useissa seudulle suunniteilla olevissa teollisuusinvestointeja koskeneissa neuvotteluissa. Pohjanmaan liiton mielestä yhteystarvemerkinä ei tarvitse tarkempaa selvitystä. Raidelinjausten tarkat sijainnit määräytyvät tarkemmassa suunnittelussa.
5. Pohjanmaan maakunta-kaavaehdotuksessa 2050 on tietoisesti käytetty samaa merkintää sekä uusille että parannettaville tielin-

taville tielinjauksille. Ympäristömuutoksena uusi ja merkittävästi parannettava tie ovat usein hyvin erisuuruisia. Tästä syystä uudet ja parannettavat tielinjaukset erottelava merkintätapa olisi kannatettavampi ja vastaisi myös paremmin vielä toistaiseksi voimassa olevan kaavamerkintäasetusta ja ympäristöministeriön maakuntakaavamerkintöjä- ja määräyksiä koskevaa ohjeistusta.

6. Pohjanmaan maakuntakaavaehdotuksessa 2050 osoitettua Maailmanperintötietä koskevaa suunnittelumääräystä tulee täydentää siten, että se huomioi yhteystarpeen vaikutusalueella sijaitsevat maailmanperintö-, Natura 2000- ja valtakunnalliset maisema-arvot ja velvoittaa niiden turvaamiseen yksityiskohtaisemmassa suunnittelussa.
7. Pohjanmaan maakuntakaavassa 2050 osoitetun Merenkurkun kehittämisvyöhykkeen mahdollistaman logistiikkakäytävän vaikutuksia Merenkurkun maailmanperintökohteeseen ei ole edes yleisellä tasolla huomioitu vaikutusten arvioinnissa. Vaikutustenarviointia tulee täydentää tältä osin. Koska Merenkurkun kehittämisperiaatemerkinä sisältää myös kiinteän yhteyden mahdollisuuden, on merkintään liitettyä suunnittelumääräystä tarve täydentää siten, että se huomioi yhteystarpeen vaikutusalueella sijaitsevat maailmanperintö-, Natura 2000- ja valtakunnalliset maisema-arvot ja velvoittaa niiden turvaamiseen yksityiskohtaisemmassa suunnittelussa.
8. Pohjanmaan maakuntakaavassa 2050 osoitettujen tuulivoimaloiden alueille ei ole annettu aluekohtaisia suunnittelumääräyksiä, jotka ovat hyvä tapa ohjata jatkosuunnittelua niin, että juuri kyseiseen alueeseen liittyvät maisema-, luonto- ja muut arvot tulevat mahdollisimman hyvin otetuksi huomioon. Aluekohtaisissa suunnittelumääräyksissä olisi mahdollista yksilöidä ne Natura 2000 -alueet, valtakunnallisesti arvokkaat maisema-alueet tai valtakunnallisesti merkittävät rakennetut kulttuuriympäristöt, joihin kyseisen tuulivoima-alueen suunnittelussa on kiinnitettävä erityistä huomiota haitallisten vaikutusten välttämiseksi tuulivoima-alueiden yksityiskohtaisessa suunnittelussa.
9. On erittäin kannatettavaa, että Pohjanmaan liitto on tutkinut kaavaehdotuksen valmistelussa aurinkoenergian mahdollisuuksia ja sijoittumista alueellaan.
10. Yleinen suunnittelumääräys on hyvä ohjauskeino aurinkoenergian maakunnalliseen suunnitteluun. Hankkeiden yhteisvaikutukset muiden energiahankkeiden sekä sähkönsiirron kanssa olisi syytä erityisesti huomioida aurinkoenergian suunnittelussa sekä vaikutusten arvioinneissa. Suunnittelumääräys voisi täydentää aurinkovoimaloiden vaikutusten huomioimisella suhteessa mahdollisiin vesistövaikutuksiin. Aurinkoenergian sijoitta-

jauksille. Uutena tielinjana osoitetaan maakuntakaavassa ainoastaan Skarpängsvägen Närpiössä, jonka toteutus alkaa vielä vuoden 2024 aikana. Maakuntakaavassa osoitetut parannettavat tielinjat ovat tieosuuksia valtatiellä 8 ja valtatiellä 18, joilla on ohituskaistatarve. Ohituskaistan rakentamisella on laajat vaikutukset ympäröivään alueidenkäyttöön.

6. Pohjanmaan maakuntakaavaehdotuksessa 2050 Maailmanperintötie on osoitettu tie liikenteen yhteystarpeena. Suunnittelumääräyksessä sanotaan, että jatkosuunnittelussa tulee huomioida mm. kulttuuriympäristö-, maisema- ja luontoarvot. Suunnittelumääräys täydennetään sillä, että myös maailmanperintöarvot tulee huomioida.
7. Pohjanmaan maakuntakaavaehdotuksessa 2050 Merenkurkun kehittämisvyöhyke osoitetaan kehittämisperiaatemerkinä, jonka suunnittelumääräys vastaa muiden kehittämisvyöhykkeiden suunnittelumääräyksiä.
8. Pohjanmaan liiton näkemyksen mukaan tuulivoimaloiden alueen nykyinen suunnittelumääräys on riittävä. Siinä sanotaan, että alueen suunnittelussa on otettava huomioon vaikutukset maisema-, kulttuuriympäristö-, ja luontoarvoihin. Pohjanmaan liiton näkemyksen mukaan ei ole tarvetta yksilöidä niitä Natura 2000 -alueita, valtakunnallisesti arvokkaita maisema-alueita tai valtakunnallisesti merkittäviä rakennettuja kulttuuriympäristöjä, joihin kyseisen tuulivoima-alueen suunnittelussa on kiinnitettävä erityistä huomiota.
9. Merkitään tiedoksi.
10. Aurinkoenergiaa koskevassa yleisessä suunnittelumääräyksessä lukee, että alue on toteutettava mahdollisimman vähäisin ympäristövaikutuksin huomioiden erityisesti asumiseen, virkistykseen, alkutuotantoon sekä maisema-, kulttuuriympäristö- ja luontoarvoihin kohdistuvat vaikutukset. Pohjanmaan liitto katsoo, että vesistövaikutukset ovat osa ympäristövaikutuksia ja että maisema-, kulttuuriympäristö- ja luontoarvoihin sisältyvät

misessa tulee erityisesti huomioida valtakunnallisesti ja maakunnallisesti arvokkaat maisema-alueet, luonnonsuojelualueet, Natura 2000 - verkoston alueet, maakuntakaavan luo-alueet sekä seudullisesti merkittävät virkistysalueet.

11. Maakuntakaavassa on tarpeen tunnistaa valtakunnallisesti merkittävien rakennettujen kulttuuriympäristöjen (RKY 2009) inventoinneissa mainitut alueet ja ottaa ne huomioon siten, että niiden arvot turvataan. Maakuntakaavan valmistelussa on tarpeen tunnistaa ja ottaa huomioon myös RKY-aineiston keskeiset puutteet, kuten rakentamattomien alueiden asema, kaupunkivihreä, puisto-alueet, kaupunkimaisema, historian ilmiöt, infrastruktuuri ja moderni rakennusperintö.
12. On hyvä, että RKY-aineiston vahvistamisen jälkeen Pohjanmaalla on tehty maakunnallisesti arvokkaan modernin rakennusperinnön inventointi vuonna 2018. On kuitenkin huomattava, että toistaiseksi tätä rakennuskantaa ei Suomessa ole otettu valtakunnallisesta näkökulmasta kattavasti haltuun inventoinnein.
13. Pohjanmaan maakuntakaavan 2050 selostuksen mukaan seitsemän rautatieasemaa/ asema-aluetta on suojeltu Rautatiesopimuksella. Rautatiesopimus ei ole suojeluväline. Kohteille ja alueille ei muodostu suojelustusta sopimuksen nojalla. Kyseessä on menettelytapasopimus sopimusosapuolten välillä.
14. Pohjanmaan maakuntakaavaehdotuksen 2050 maailmanperintökohteen suunnittelumääräys on hyvin suppea. Maankohoaminen ja geologiset muodostumat ovat Merenkurkun maailmanperintökohteen erityisarvon keskiössä, mutta kohteen yleismaailmallisen erityisarvon määritelmä on laajempi kokonaisuus, joka kytkeytyy myös kohteen eheyteen. Suunnittelumääräyksessä olisi hyvä huomioida koko maailmanperintökohteen yleismaailmallinen erityisarvo, esimerkiksi näin: alueidenkäyttö ja toimenpiteet tulee suunnitella ja toteuttaa niin, että varmistetaan maailmanperintökohteen yleismaailmallisen erityisarvon säilyminen.

myös kaikki lausunnossa eriteltyt, jo tunnistetut arvoalueet. Aurinkoenergiaa koskevaa yleistä suunnittelumääräystä tarkennetaan kuitenkin siten, että muiden energiahuoltohankkeiden yhteisvaikutukset tulee huomioida.

11. Merkitään tiedoksi.

12. Merkitään tiedoksi.

13. Kaavaselostus täydennetään tekstillä "ja rautatiesopimuksen (1998) mukaan on seitsemän rautatieasemaa, joiden ympäristöjen tulee täyttää sopimuksen vaatimukset".

14. Ympäristöministeriön julkaisussa Maakuntakaavamerkinnot ja -määräykset, opas 10 sanotaan luvussa 8 (Alueiden erityisominaisuuksia ilmaisevat merkinnät) sivulla 54 olevan merkinnän nro 16 Unescon maailmanperintökohteiden luetteloon hyväksytyt alueet ja kohteet. Maailmanperintöpäätöksessä on määritelty kohteen erityiset arvot ja kerrottu sen hoitoon liittyvät sitoumukset. Nämä on syytä lyhyesti todeta merkintään liittyvässä kuvauksessa tai selostuksessa sekä ottaa tarpeen mukaan huomioon aluetta koskevissa maakuntakaavamääräyksissä. Mikäli maailmanperintökohteelle on määritelty sitä koskevassa päätöksessä suojavyöhyke ja kyse on niin laajaalaisesta kohteesta, että se osoitetaan osa-alueerajasta käyttäen, voi myös suojavyöhyke sisältyä rajaukseen. Merkintää voidaan täydentää maakuntakaavamääräyksin, joilla täsmennetään alueen keskeisiä erityispiirteitä ja joilla ohjataan maakuntakaavaa toteuttavaa suunnittelua ja päätöksentekoa." Ympäristöministeriön oppaan mukaan Unescon maailmanperintökohteille ei vaadita suunnittelumääräystä. Nykyinen suunnittelumääräys kuuluu seuraavasti: "Alueidenkäyttö ja toimenpiteet tulee

15. On hyvä, että ekologisten yhteyksien tarvetta on selvitetty laajassa yhteistyössä asiantuntijaorganisaatioiden ja viranomaisten kanssa. Pohjanmaan maakuntakaavaehdotuksessa 2050 esitetyt ekologiset yhteystarpeet ovat paikoitellen hyvinkin pitkiä. Suunnittelumääräyksen ohjausvaikutus jää osittain epäselväksi ja haasteellisesti tulkittavaksi jatkosuunnittelussa.

16. On myönteistä, että Pohjanmaan maakuntakaavaehdotuksessa 2050 on huomioitu uuteen luonnonsuojelulakiin sisältyvä vapaaehtoinen ekologinen kompensatio ja ohjattu yleisellä suunnittelumääräyksellä jatkosuunnittelua mahdollisuudella vapaaehtoisen ekologisen kompensatian käyttöön.

17. On hyvä, että Pohjanmaan maakuntakaavan 2050 laadinnassa on hyödynnetty merialuesuunnittelun yhteydessä kerättyjä monipuolisia tietoaineistoja ja merialuesuunnitteluhankkeissa saatuja tuloksia ja johtopäätöksiä. On myös hyvä, että merialuesuunnitelmassa tarkasteltuja eri käyttömuotoja koskevia ratkaisuja on viety merialuesuunnitelman strategisesta suunnittelusta maakuntakaavatason suunnitteluun.

18. Pohjanmaan liitto tulee yhdessä Suomen ympäristökeskuksen kanssa käynnistää Espoon yleissopimuksen mukainen menettely. Aika kansainväliselle kuulemiselle voisi olla samanaikaisesti kaavaehdotuksen nähtävillä asettamisen kanssa. Pohjanmaan maakuntakaavan 2050 hyväksymispäätöksestä tulee myös ilmoittaa Ruotsin valtiolle MRL:n 206 c §:n mukaisesti.

suunnitella ja toteuttaa niin, että otetaan huomioon maankohoaminen ja geologiset muodostumat.” Maankohoaminen ja geologiset muodostumat ovat ne kriteerit, jotka on mainittu Unescon maailmanperintökomitean päätöksessä.

15. Pohjanmaan maakuntakaavaehdotuksessa 2050 on osoitettu koko maakuntaa kattava viheraluejärjestelmä, joka huomioi myös naapurimaakunnat. Viheraluejärjestelmään sisältyy luonnonsuojelualueet, jotka muodostavat perustan suurten yhtenäisten luontoalueiden ja luonnon monimuotoisuuden turvaamiseksi. Maakunnalle tärkeät ekologiset yhteystarpeet osoitetaan sellaisten alueiden välille ja sellaisten alueiden kautta, jossa luonnon arvot ovat korkeat ja jossa on riistareittejä. Ekologiset yhteystarpeet turvaavat luonnon monimuotoisuuden kannalta tärkeiden lajien liikkumis- ja lisääntymisedellytykset. Etelä-Pohjanmaan ELY-keskuksen johdolla laaditaan parhaillaan Etelä-Pohjanmaan ja Pohjanmaan maakuntien biodiversiteettiohjelmaa. Se antanee lisää tietoa ekologisten yhteystarpeiden päivittämiseen seuraavan maakuntakaavan valmistelussa.

16. Merkitään tiedoksi.

17. Merkitään tiedoksi.

18. Merkitään tiedoksi.

1.22 MAA-JA METSÄTALOUSMINISTERIÖ

Maa- ja metsätalousministeriöllä ei ole lausuttavaa Pohjanmaan maakuntakaavaehdotuksesta 2050.

Vastine:

Merkitään tiedoksi.

1.23 PUOLUSTUSMINISTERIÖ

Puolustusministeriö kirjoittaa lausunnossaan seuraavasti:

1. Pohjanmaan maakuntakaavaehdotuksessa 2050 on otettu monilta osin huomioon Puolustusvoimien kehittämisedellytykset ja toimintamahdollisuudet Pohjanmaan maakunnan alueella.
2. Pohjanmaan maakuntakaavaan 2050 tulisi lisätä tuulivoimaloiden rakentamista koskeva yleinen suunnittelumääräys, joka olisi seuraavanlainen: "Yli 50 metriä (kokonaiskorkeus maanpinnasta) korkeiden tuulivoimaloiden rakentamisesta tulee pyytää lausunto Pääesikunnalta. Tuulivoimaloita ei saa rakentaa alle 4 km:n etäisyydelle Puolustusvoimien alueista eikä alle 12 km:n etäisyydellä varalaskupaikoista."
3. Teollisen kokoluokan (1 MWp) aurinkoenergia-alueiden suunnittelun ja toteutuksen yhteydessä tulee selvittää mahdolliset häiriövaikutukset sensori- ja tietoliikennejärjestelmille yhteistyössä viranomaisten kanssa.

1.24 SISÄMINISTERIÖ

Sisäministeriöllä ei ole lausuttavaa Pohjanmaan maakuntakaavaehdotuksesta 2050.

1.25 LIIKENNE- JA VIESTINTÄVIRASTO, TRAFICOM

Liikenne- ja viestintävirasto Traficomilla ei ole lausuttavaa Pohjanmaan maakuntakaavaehdotuksesta 2050.

1.26 MUSEOVIRASTO

Museovirasto kirjoittaa lausunnossaan seuraavasti:

1. Pohjanmaan maakuntakaavaehdotuksen 2050 Unescon maailmanperintökohteen suunnittelumääräyksessä on hyvä esitetyn lisäksi todeta, että maailmanperinnön yleismaailmallisia arvoja ei saa vaarantaa.
2. Perinnebiotoopit on päivitetty inventoinnilla 2019–2022. Pohjanmaan osalta inventoinnin tuloksena on 15 valtakunnallisesti arvokasta perinnebiotooppia ja 88 maakunnallisesti arvokasta. Nämä sisältyvät Pohjanmaan

Vastine:

1. Merkitään tiedoksi.
2. Tuulivoimaloiden alueen suunnittelumääräyksessä lukee, että alueen suunnittelussa on otettava huomioon Puolustusvoimien toiminnasta aiheutuvat rajoitteet. Pohjanmaalla ei sijaitse yhtään varalaskupaikkaa, ja ne, jotka sijaitsevat naapurimaakunnissa ovat yli 12 km:n etäisyydellä. Pohjanmaalla sijaitseva Puolustusvoimien alue on paikassa, missä tuulivoimaloiden rakentaminen ei kulttuuriarvojen ja asumisen takia ole mahdollista 4 km:n sisällä.
3. Aurinkoenergiaa koskevaa yleistä suunnittelumääräystä täydennetään siten, että alueen suunnittelussa on otettava huomioon Puolustusvoimien toiminnasta aiheutuvat rajoitteet. Kaavaselostusta täydennetään myös tältä osin.

Vastine:

Merkitään tiedoksi.

Vastine:

Merkitään tiedoksi.

Vastine:

1. Kaavamääräyksessä on nostettu ne arvot, johon Merenkurkun maalimanperintöstatus perustuu. Maakuntakaava toteuttaa eri ohjelmien, visioiden, direktiivien, sopimusten jne. sanalliset tavoitteet fyysiseen ympäristöön, huomioiden ne tekijät ja arvot, jotka näissä on sovittu ja/tai nostettu.
2. Etelä-Pohjanmaan ELY-keskuksen lausunnon mukaan Pohjanmaalla on 11 valtakunnallisesti ja 56 maakunnallisesti arvokasta perinnebiotooppia. Kaavaselostuksen kuvaus korjataan näiltä osin.

maakuntakaavaan 2050.

3. Kaavaselostuksessa todetaan, että Pohjanmaalla on 38 rakennusta, jotka on suojeltu kirkkolain nojalla, ja yksi rakennus, joka on suojeltu ortodoksisesta kirkosta annetun lain nojalla sekä että maakunnassa on 36 rakennusperinnön suojelemisesta annetulla lailla suojeltua aluetta ja kohdetta. Näistä ei kuitenkaan ole mainintaa tarkempaa tietoa eikä niitä ole merkitty kaavakarttaan.
4. Pohjanmaalta on esitetty 43 valtakunnallisesti merkittävää arkeologista kohdetta (VARK), jotka koostuvat 55:stä muinaisjäännösrekisterin kohteesta. VARK-kohdeluettelon vahvistamista odotetaan kuluvan vuoden aikana.
5. Kaavaselostuksen sivulla 79 kohdassa Muinaisjäännökset voitaisiin tarkentaa lausetta seuraavasti: Museovirasto yhteistyössä alueellisten vastuumuseoiden kanssa vastaa arkeologisen kulttuuriperinnön suojelusta Suomessa. Pohjanmaan maakunnan alueellinen vastuumuseo on Pohjanmaan museo/ Österbottens museum.
6. Tuulivoima-alueiden näkyvyysanalyysin perusteella moneen kulttuuriympäristöön kohdistuu visuaalisia vaikutuksia. Visuaaliset vaikutukset ovat paikoitellen kohtalaisia tai jopa suuria, mikä johtuu monella eri suunnalla sijaitsevien tuulivoima-alueiden yhteisvaikutuksista. Näiden osalta voimalla-alueiden osoittamista maakuntakaavaan pitäisi harkita tarkemmin, koska toteutettavien tuulivoimalla-alueiden määräyksillä ei kulttuuriympäristöjen visuaalista heikentymistä voida estää.

1.27 METSÄHALLITUS

Metsähallitus kirjoittaa lausunnossaan seuraavasti:

1. Pohjanmaan maakuntaliiton tulisi huomioida hallitusohjelman ja EU:n RED III-direktiivin tavoitteet Pohjanmaan maakuntakaavan 2050 laadinnassa.
2. Maakuntakaavan tulisi olla tuulivoimatuotantoa mahdollistava ja aluerajausten riittävän laajoja maakuntakaavassa. Maakuntakaavan ratkaisut ovat luonteeltaan periaatteellisia ja yleispiirteisiä, eikä maakuntakaavalla tule tarpeettomasti rajoittaa kuntakaavoitusta, mikäli maakuntakaavan ratkaisuihin ei

3. Maakuntakaavan kartan mittakaavasta johtuen näitä selkeästi muiden lakien nojalla jo suojeltuja rakennuksia ei ole tarkoituksenmukaista osoittaa maakuntakaavassa. Ne on kuitenkin mainittu kaavaselostuksessa osana kulttuuriympäristökokonaisuutta.
4. VARK-kohteet osoitetaan Pohjanmaan maakuntakaavassa 2050, mikäli vahvistamis päätös tulee ajoissa. Jos valtioneuvoston päätös ei ehdi tulla ennen maakuntakaavan nähtäville panoa, Museoviraston ehdotetut VARK-kohteet osoitetaan Pohjanmaan maakuntakaavaehdotuksessa 2050.
5. Lause tarkennetaan Museoviraston ehdotuksen mukaiseksi.
6. Tuulivoima-alueiden suunnittelumääräyksessä sanotaan, että alueen suunnittelussa on otettava huomioon vaikutukset maisema- ja kulttuuriympäristöarvoihin. Pohjanmaan liiton näkemyksen mukaan tämä on maakuntakaavatasolla riittävä. Tuulivoima-alueiden tarkemmissa suunnitelmissa, missä myös tuulivoimaloiden sijoittelua pohditaan, tulee huomioida kulttuuriympäristöihin kohdistuvia visuaalisia vaikutuksia.

Vastine:

1. Hallitusohjelman ja RED III-direktiivin tavoitteet on huomioitu Pohjanmaan maakuntakaavassa 2050. Kaavassa osoitetaan uusia tuulivoimaloiden alueita sekä maalle että varsinkin merialueelle ja luodaan edellytyksiä aurinkoenergiatuotantoalueiden toteuttamiselle. Kaavassa osoitetaan myös kaasuputken yhteistarve. Maakuntakaavalla ei voida nopeuttaa tai sujuvoittaa lupaprosesseja.
2. Pohjanmaan liiton näkemyksen mukaan Pohjanmaan maakuntakaavaehdotus 2050 on laadittu lausunnossa ehdotetulla tavalla.

- liity valtakunnallisia, maakunnallisia tai seudullisia tarpeita.
3. Maakuntaliiton tulee ottaa huomioon maakunnan kuntien tavoitteet ja luoda edellytykset tuulivoimahankkeiden suunnittelulle ja kehittämiselle.
 4. Tuulivoimahankkeiden yhteisvaikutusten arvioinnin tulisi olla yleisellä tasolla maakuntakaavassa, ja sitä tulee tarkentaa yksityiskohtaisemman osayleiskaavan laatimisen yhteydessä sekä hankesuunnittelussa. Tuulivoimahankkeissa tehdyt selvitykset tulee huomioida maakuntakaavoituksessa riittävällä tasolla, jolloin vältetään ennakoimattomia ja yllätyksellisiä muutoksia kuntatason hankekehitystyössä.
 5. Pohjanmaan kaavaehdotuksesta 2050 puuttuu Metsähallituksen Luontopalvelujen hallinnoimia suojeleluun varattuja alueita, jotka on tarkoitus perustaa luonnonsuojelualueiksi. Metsähallitus pitää tärkeänä, että valtion kaikki luonnonsuojeluun varatut, vielä perustamattomatkin alueet osoitettaisiin maakuntakaavassa.
 6. On positiivista, että Merenkurkun saariston pohjoispuolelle sijoittuvat Merenkurkun pohjoisten merituulivoima-alueet 1, 4 ja 5 on poistettu maakuntakaavasta. Maakuntakaavan aiheuttamia riskejä erityisesti merilinnustoon pystytään tällä muutoksella ehkäisemään ja myös vähentämään merituulivoimatuotannon potentiaalisia vaikutuksia Merenkurkun maailmanperintöalueen kannalta.
 7. Pohjanmaan maakuntakaavaluonnoksen 2050 rajaus koskien tuulivoima-alueita Eteläinen Merenkurkku 4 oli hankkeen teknistä taloudellisen toteutettavuuden näkökulmasta parempi vaihtoehto kuin kaavaehdotuksessa esitetty aluerajaus. Kaavaluonnoksen mukainen rajaus kuitenkin ulottui laajalti lintujen käyttämälle merialueelle. Merituulivoima-alueen itäreunan siirtäminen kauemmas merelle on siis erityisesti alueelle kerääntyvien vesilintujen kannalta positiivinen muutos.
 8. Ympäristöministeriö on teettänyt toistaiseksi julkaisemattoman selvityksen linnustollisesti sensitiivisistä merialueista, minkä tarkoitus on osaltaan ohjata tuulivoimatuotannon sijoittumista. Mikäli selvitys tullaan julkaisemaan ennen maakuntakaavaehdotuksen hyväksymistä tai ympäristöministeriö toimittaa maakuntaliitolle siitä luonnoksen, tulisi arvioida, ovatko selvityksen suositukset riittävästi huomioitu kaavaratkaisussa.
 9. Tuulivoima-aluevarauksista käytetään kaava-aineistossa toisaalla numerointia, toisaalla paikannimiä. On työlästä selvittää karttapalvelun avulla, mihin tv-alueisiin on tehty rajausmuutoksia luonnos- ja ehdotus-
3. Pohjanmaan maakuntakaavaehdotus 2050 perustuu kaavan pohjaksi tehtyihin selvityksiin ja vaikutusten arviointiin sekä kuntien kanssa käytyihin neuvotteluihin.
 4. Pohjanmaan maakuntakaavaehdotuksen 2050 vaikutuksia on arvioitu maakuntakaavatasolla. Tuulivoimahankkeiden YVA-prosessien yhteydessä tehdyt selvitykset on huomioitu ja voidaan huomioida, jos niistä on tehty yhteysviranomaisen perusteltu päätelmä.
 5. Pohjanmaan maakuntakaavaehdotuksessa 2050 SL-merkinnällä osoitetaan luonnonsuojelulain nojalla suojellut tai suojeltavaksi tarkoitetut alueet. Kaavaehdotukseen on päivitetty kaikki luonnonsuojelualueet sen mukaan, kun ne päivittyvät SYKE:n tietokantaan.
 6. Merkitään tiedoksi.
 7. Merkitään tiedoksi.
 8. Pohjanmaan liitto on tietoinen selvityksestä ja odottaa ympäristöministeriöltä vastausta siitä, miten selvitys tulee ottaa huomioon maakuntakaavoja laadittaessa. Ympäristöministeriö on ilmoittanut, että selvityksen työstäminen jatkuu. YM:n mukaan kommenttikierroksella ollut versio ei ole valmis, eikä esimerkiksi siinä esitettyjä karttoja voi nyky muodossaan käyttää viranomaistyön tukena. Lopullisen version julkaisuun tähdätään syksyllä 2024.
 9. Merkitään tiedoksi.

vaiheiden välillä. Tehdyn Natura-arvioinnin mukaisesti rajausmuutokset ovat paikallaan vaikutusten lieventämiseksi.

10. Raippaluodon Vistun ja Björköbyn yhdistävä ns. Mustasaaren Maailmanperintötie edellyttäisi tieyhteyden rakentamista Uddströmin poikki. Haasteelliseksi kohteen suunnittelun tekee Merenkurkun suojelualueen perustaminen, sekä Revöfjärdenin EMMA-alue (ekologisesti merkittävä vedenalainen meriluontoalue). Hanketta suunniteltaessa olisi hankkeesta tehdyn Natura-arviointiin viitaten tehtävä lisäselvityksiä. Alueen merkitystä linnuston muotonaikaisena levähdysalueen tulisi myös selvittää. Lähtökohtaisesti tieyhteys tulee sijoittaa suojelualueiden ulkopuolelle.
11. On oikea ratkaisu, että Korsnäsin edustalle osoitettu uusi voimansiirto johdon yhteystarve kulkee Halsön-Rönnskären-Norrskär - suojelualuevarauksen ja Merenkurkun saariston Natura-alueen ulkopuolella.
12. Pohjanmaan maakuntakaavassa 2050 osoitetaan kehittämisperiaatemerkinnällä ekologisia yhteystarpeita. Nämä pysähtyvät kaavaehdotuksessa rantaan. Ekologinen kytkeytyneisyys jatkuu kuitenkin monen lajin kohdalla mantereelta rantaviivasta merelle ja joko pitkin rannikkoa etelään tai pohjoiseen tai meren yli Ruotsiin.
13. Natura-arvioinnista antamassaan lausunnossa (MH 3936/2023) Metsähallitus on edellyttänyt tarkennuksia petolintuihin, metsäpeuraan ja ylimaakunnallisiin vaikutuksiin liittyen. Natura-arvioinnista pidettiin erillinen työkokous, missä Natura-arvioinnin täydentämistä ei nähty tarpeellisena. Tuulivoima-alueiden vaikutusten arviointia tulisi maakuntakaavaehdotuksiin tarkentaa maakotkan reviiri-kohtaisiin arviointiin sekä muuttolinnuston ylimaakunnallisiin vaikutuksiin liittyen. Tuulivoimaloiden alueen suunnittelumääräys ei ole maakotkan osalta riittävä, vaan kaavan merkittäviä vaikutuksia maakotkaan tulee ehkäistä ensisijaisesti tuulivoima-alue- ja suojelualueiden suunnittelulla.
14. Pohjanmaan maakuntakaavaehdotuksen 2050 kokonaisvaikutusten muuttolinnuston ylimaakunnallisten vaikutusten tarkastelu ei ole riittävä.
15. Luonnonsuojelulain uudistuksessa suojaisat näkinpartaispohjat lisättiin suojeltuihin luontotyyppeihin. Merenkurkun alueella on lukuisia alueita, joilta löytyy erityisen edustavia suojaisia näkinpartaisniittyjä, jotka täytyy ottaa huomioon suunniteltaessa toimenpiteitä matalille ja suojaisille vesialueille.

10. Mustasaaren maailmanperintötie on Pohjanmaan maakuntakaavaehdotuksessa 2050 osoitettu tieliikenteen yhteystarpeella. Suunnittelumääräyksen mukaan jatkosuunnittelussa tulee huomioida mm. luontoarvot.

11. Merkitään tiedoksi.

12. Ekologiset yhteystarpeet on Pohjanmaan maakuntakaavassa 2050 selvitetty maan alueen osalta. Maakuntakaavan seuraavassa päivityksessä voidaan ekologiset yhteystarpeet tarkentaa myös merialueen osalta tukeutuen muun muassa päivittyvän merialuesuunnitelman ekologiseen verkostoon.

13. Pohjanmaan liiton näkemyksen mukaan Pohjanmaan maakuntakaavaehdotuksen 2050 vaikutuksia on arvioitu riittävästi. Tuulivoimaloiden alueen suunnittelumääräyksen mukaan alueen suunnittelussa tulee huomioida vaikutukset luonnonarvoihin ja erityisesti linnustoon kohdistuviin yhteisvaikutuksiin. Tämä on Pohjanmaan liiton näkemyksen mukaan riittävä myös maakotkan huomioimiseen. Petolintuselvitys on ohjannut maakuntakaavaehdotusta siten että aluerajauksia on muutettu vaikutuksia maakotkaan huomioiden.

14. Pohjanmaan liiton näkemyksen mukaan Pohjanmaan maakuntakaavaehdotuksen 2050 vaikutuksia on arvioitu riittävästi. Tuulivoimaloiden alueen suunnittelumääräyksen mukaan alueen suunnittelussa tulee erityistä huomiota kiinnittää linnustoon kohdistuviin yhteisvaikutuksiin.

15. Merkitään tiedoksi.

1.28 GEOLOGIAN TUTKIMUSKESKUS, GTK

GTK kirjoittaa lausunnossaan seuraavasti:

1. Kiviaines- ja vesihuoltokysymykset (pohjavesi), happamat sulfaattimaat sekä geologisesti arvokkaat kohteet on käsitelty Pohjanmaan maakuntakaavaehdotuksessa 2050 kokonaisuutena hyvin ja ajantasaisiin tausta-aiheisiin pohjautuen.
2. Kiviainesten ottamiseen soveltuvia kohteita on esitetty Pohjanmaan maakuntakaavaehdotuksessa 2050 lukumääräisesti ja alueellisesti suhteellisen kattavasti. Lisäarvoa kalliokiviaineskohteille antaisi geologin maastotarkastus kohteilla sekä kiviainestestit. Tämä selventäisi aluerajauksia sekä antaisi paljon lisätietoa kiven laadusta.
3. Pohjanmaan maakuntakaavan 2050 seloituksessa ei mainita lainkaan malminetsintää eikä kaivosteollisuutta. Kaavassa voisi mainita ja ottaa huomioon jo tunnetut esiintymät.
4. Pohjanmaan maakuntakaavassa 2050 voisi kiinnittää huomiota myös geoenergian hyödyntämiseen osana uusiutuvia energiamuotoja. GTK on julkaissut koko Suomen kattavan geoenergiapotentiaalikartan (<http://gtkdata.gtk.fi/maankamara/>) maakunta- ja kuntatason tarkempien selvitysten taustatiedoksi.

1.29 TURVALLISUUS JA KEMIKAALIVIRASTO, TUKES

Tukes kirjoittaa lausunnossaan seuraavasti:

1. Kaavoituksessa ja rakentamisen ohjaamisessa tulee huomioida olemassa olevat ja mahdollisesti suunnitelmassa olevat kemikaaleja käsittelevät ja varastoivat laitokset sekä laitosten mahdollisten onnettomuuksien vaikutukset.
2. Tukes suosittelee tontille, jossa on tai jolle suunnitellaan sijoitettavaksi laajamittainen kemikaalilaitos, kaavamerkinnäksi T/kem tai kaavamääräyksissä mainintaan kaavan soveltuvuudesta kemikaalilaitokselle. Kaava-aineistossa on huomioitu ns. Seveso-laitoksia esim. kaavamerkinnöissä, merkinnän kuvauksissa ja/tai suunnittelumääräyksissä. Tarkoittaako, että ne Seveso-kohteet, joilla konsultointivyöhyke on vähintään 1 km, merkintänä käytetään LS/kem tai T/kem ja mui-

Vastine:

1. Merkitään tiedoksi.
2. Merkitään tiedoksi.
3. Kaivosteollisuuden tarpeita ei ole selvitetty Pohjanmaan maakuntakaavan 2050 laadinnan yhteydessä. Selvityksiin käytettävissä olevat resurssit ovat rajallisia. Uusi kaivoslaki astui voimaan 1.6.2023, ja sen mukaan kaivostoiminnan tulee perustua maankäyttö- ja rakennuslain mukaiseen asemakaavaan tai oikeusvaikutteiseen yleiskaavaan (47 §). Maakunnallista selvitystarvetta voidaan tarkastella maakuntakaavan seuraavassa päivitysvaiheessa.
4. Geoterminen energia on huomioitu yhtenä potentiaalisena energiateknologiana maakuntakaavan taustaselvityksessä (Ramboll, 2021). Geotermisen energian maakunnallista selvitystarvetta voidaan tarkastella maakuntakaavan seuraavassa päivitysvaiheessa.

Vastine:

1. Merkitään tiedoksi.
2. Maakuntakaavassa osoitetaan ne Seveso-kohteet, joilla konsultaatiovyöhyke on vähintään 1 km. Jos vyöhyke on pienempi maakuntakaavassa ei tarvita /kem-merkintää. Tätä rajaa käytettiin jo Pohjanmaan maakuntakaavaluonnoksessa 2050 ja silloin TUKESilla ei ollut mitään huomautettavaa luonnoksesta.

den kemikaalilaitosten osalta sijoittumisesta mainitaan teollisuus- ja varastointialueiden suunnittelumääräyksissä? Tukes pyytää huomioimaan, että tuotantolaitoksilla saatetaan tehdä muutoksia, joiden perusteella Tukes voi muuttaa kohteen konsultointivyöhykettä.

3. Rakentaminen Tukesin valvonnassa olevien kemikaalien käsittelyä ja varastointia harjoittavien laitosten läheisyydessä saattaa asettaa erityisvaatimuksia alueiden käytölle ja rakentamiselle.
4. Bio- ja kiertotalouskohteet saattavat edellyttää Tukesin kemikaaliturvallisuuslupaa. Tukes arvioi lupakäsittelyssään laitoksen sijoittamisen edellytykset huomioiden mahdollisten onnettomuuksien seuraukset ja ulottumisen laitosalueen ulkopuolelle.
5. Lähtökohtainen suojaetäisyys tuulivoimalasta tuotantolaitokseen on 600 m. Jos etäisyys on lyhyempi, tulee tehdä selvitys tuulivoimalan turvallisesta sijoittamisesta.
6. Pohjanmaan maakuntakaavan 2050 vaikutustenarvioinnissa ei ole huomioitu laajamittaista kemikaalien käsittelyä ja varastointia harjoittavia yrityksiä. Kemikaalilaitokset olisi hyvä huomioida vaikutusarvioinnissa.
7. Tukesin valvonnassa oleville kemikaalikohteille on määritetty ns. konsultointivyöhykkeet. Konsultointivyöhykkeellä tapahtuvista kaavoitusmuutoksista tai merkittävämmästä rakentamisesta pyydetään lausunto Tukesilta ja pelastusviranomaiselta.
8. Jos alueelle sijoitetaan laajamittaista kemikaalien käsittelyä ja varastointia harjoittava tuotantolaitos, Tukes arvioi kaavamerkinnästä riippumatta laitoksen sijoittamisen edellytykset huomioiden mahdollisten onnettomuuksien seuraukset ja niiden ulottumisen laitosalueen ulkopuolelle. Tukesin näkemyksen mukaan asia olisi syytä tuoda esiin kaavaselostuksessa.
9. Jos alueelle sijoitetaan painelaitelainsäädännön alaisia rekisteröitäviä painelaitteita tai kattiloita, tulee huomioida yleiset lainsäädännön vaatimukset.

3. Merkitään tiedoksi.

4. Merkitään tiedoksi.

5. Merkitään tiedoksi.

6. Pohjanmaan maakuntakaavan 2050 vaikutusten arviointi on tehty maakuntakaavatasolla.

7. Merkitään tiedoksi.

8. LS/kem tai T/kem -merkinnät perustuvat maakuntakaavatasoisiin selvityksiin. Hankkeiden toteuttamismahdollisuudet selviävät tarkemmissa suunnitelmissa ja lupakäsittelyissä. Tämä on yleinen käytäntö eikä tarvitse erityistä mainintaa kaavaselostuksessa.

9. Merkitään tiedoksi.

1.30 LUONNONVARAKESKUS, LUKE

Luke kirjoittaa lausunnossaan seuraavasti:

1. On hyvä, mikäli Pohjanmaan liitto odottaa Ympäristöministeriössä parhaillaan laadittavaa kansallista ohjeistusta aurinkoenergiaan liittyen ja tulee huomioimaan sen tulokset kaavan tulevissa vaiheissa.
2. Kaavaluonnoksen vastineessa on todettu, että riittävästi tietoa siitä, miten tuulivoimalat vaikuttavat metsäpeuran elinoloihin ei kaavaluonnoksen laadintavaiheessa ollut saatavilla. Nyt tietoa on ja vaikutustenarviointia tulee tehdä parhaan olemassa olevan tiedon

Vastine:

1. Pohjanmaan liitto huomioi mahdollisuuksien mukaan ympäristöministeriössä laadittavan aurinkoenergiaoppaan, mikäli se valmistuu ajoissa.
2. Tuulivoimaloiden alueen suunnittelumääräyksen mukaan alueen suunnittelussa on otettava huomioon vaikutukset luonnonarvoihin. Huomioiden maakuntakaavan tavoitevuosi Pohjanmaan liitto on päättänyt olla määrittelemättä luonnonarvoja, koska ne

- pohjalta.
3. Vastineissa todettiin myös, että jos tietoa tuulivoimaloiden vaikutuksista metsäkanalintuihin on saatavilla kaavaehdotusta laadittaessa, voidaan se huomioida vaikutusten arvioinnissa. Tutkittua tietoa metsäkanalinnuista tuulivoiman osalta on olemassa. Tämänhetkisen kirjallisuuden valossa törmäysriskin lisäksi metsäkanalinnut saattavat välttää tuulivoimalaa ympäröivää aluetta tai käyttää sitä vähemmän lisääntymisaikana lajista riippuen n. 500–600 m säteellä ja metson tapauksessa jopa yli 1000 m säteellä. Saksassa, Ruotsissa ja Itävallassa tehdysä tutkimuksessa ei ollut mitään viitteitä siitä, että metsot tottuisivat tuulivoimaan edes 8 vuoden aikana.
 4. Pohjanmaalla metsäpeuraa esiintyy rajallisesti, mutta myös metsäpeuran osalta vertailukelpoista tutkimustietoa on olemassa porojen ja metsäpeuraa vastaavan metsäkaribun osalta. Mitä enemmän alueella tai sen välittömässä läheisyydessä (5 km) säteellä on erilaisia lineaari- tai muita rakenteita, sitä enemmän luonnontilainen alue ja sen laatu metsäpeuran elinympäristönä heikkenee. Metsäpeura-alueilla suo- ja metsävaltaisten Natura 2000 -alueiden sisälle tai läheisyyteen (5 km säteellä) on vältettävä rakentamista teitä, sähkölinjoja tai muita infraa, koska ne heikentävät ko. alueen luontoarvoja erityisesti metsäpeuran näkö-kulmasta.
 5. Tuulivoimaloiden alueen suunnittelumääräyksissä lukee, että alueen tarkemmassa suunnittelussa on otettava huomioon mm. vaikutukset luonnonarvoihin. Yhteisvaikutusten osalta maakuntakaavassa tulisi tarkastella suuria kokonaisuuksia valtakunnallisella ja maakunnallisella tasolla ja siten energiantuotantoon osoitettujen suunnittelualueiden volyymia ja sen mahdollisia vaikutuksia mm. sellaiselle ihmistoimintaa karttavalle lajistolle, joille yhtenäiset häiriöttömät luontoalueet ovat tärkeitä (esim. metsäkanalinnut, suurpedot ja metsäpeura).

1.31 SUOMEN RIISTAKESKUS, RANNIKKO-POHJANMAAN ALUE

Suomen riistakeskus toteaa, että kaavaratkaisun perustana olevat selvitykset on tehty asiallisesti ja riittävästi asian edellyttämässä laajuudessa. Suomen riistakeskuksella ei ole syytä arvioida tilannetta eri tavalla kuin selvitysten ja kaavaselostuksen laatijat.

3. Pohjanmaan maakuntakaavaehdotus 2050 perustuu kattaviin selvityksiin ja tuulivoima-alueiden osalta Natura-arviointiin. Tuulivoimaloiden aluetta koskevan suunnittelumääräyksen mukaan alueen suunnittelussa on otettava huomioon vaikutukset pysyvään asumiseen, vapaa-ajan asumiseen, virkistykseen ja kalastukseen sekä maisema-, kulttuuriympäristö- ja luonnonarvoihin. Erityistä huomiota tulee kiinnittää linnustoon kohdistuviin yhteisvaikutuksiin. Pohjanmaan liitto on päättänyt olla määrittelemättä luonnonarvoja, koska ne voivat muuttua ajan myötä.
4. Merkitään tiedoksi.
5. Pohjanmaan maakuntakaavaehdotuksessa 2050 on osoitettu koko maakuntaa kattava viheraluejärjestelmä, joka huomioi myös naapurimaakunnat. Viheraluejärjestelmään sisältyy luonnonsuojelualueet, jotka muodostavat perustan suurten yhtenäisten luontoalueiden ja luonnon monimuotoisuuden turvaamiseksi. Maakunnalle tärkeät ekologiset yhteystarpeet osoitetaan sellaisten alueiden välille ja sellaisten alueiden kautta, jossa luonnon arvot ovat korkeat ja jossa on riistareittejä. Ekologiset yhteystarpeet turvaavat luonnon monimuotoisuuden kannalta tärkeiden lajien liikkumis- ja lisääntymisedellytykset.

Vastine:

Merkitään tiedoksi.

1.32 FINGRID OYJ

Kantaverkkoyhtiö Fingridin näkökulmasta koko Pohjanmaan maakuntien alueella on keskeinen rooli Suomen hiilineutraaliustavoitteiden edellyttämien toimenpiteiden toteuttamisessa. Alueelle sijoittuu useita käynnissä tai suunnitteluvaiheessa olevia voimajohtohankkeita ja lisäksi alueella on tunnistettu pidemmän aikavälin kantaverkon ylirmaakunnallisia kehittämistarpeita. Lisäksi maakuntien alueella on rakenteilla ja eri suunnitteluvaiheissa merkittävä määrä tuuli- ja aurinkovoimahankkeita. Edellä mainitun vuoksi Fingrid ehdottaa, että kaavaehdotuksen läpikäymiseksi ja kommentoimiseksi järjestetään kevään 2024 aikana Pohjanmaan liiton ja Fingridin välinen työneuvottelu vastaavalla tavalla kuin kaavaluonnosvaiheessakin.

1.33 VR-YHTYMÄ OYJ

VR-yhtymä kirjoittaa lausunnossaan seuraavasti:

1. Matkustaja- ja tavaraliikenteen kuljetusvirroista huomattava osa keskittyy pääradalle. Matkustajamäärät pääradalla ovat nousseet viime vuosina voimakkaasti. Päärata on myös huoltovarmuuden kannalta keskeinen väylä. Olemassa olevan rataverkon kunnossapito on junamatkustuksen houkuttelevuuden kannalta keskeistä. Pääradan välityskyvyn ja palvelutason lisääminen tukee työssäkäyntiä, talouden kilpailukykyä sekä vapaa-ajan matkustusta kestäväällä tavalla.
2. Pohjanmaan maakuntakaavassa 2050 tulee huomioida päärata merkittävästi parannettava rataosuutena. Tämä mahdollistaa tulevaisuudessa vision kaksoisraiteen rakentamisesta koko matkalle Tampereelta Ouluun.
3. Nykyisen Seinäjoki–Vaasa-rataosan palvelutason parantaminen ja tasoristeysten poistot ovat tärkeitä liikenneverkon kehittämisen kärkihankkeita. Vaasan radan nopeudennostot ja pitkäaikaisten nopeusrajoitusten poistot on mahdollista toteuttaa myös vaikuttavuudeltaan kohdistettuna vaiheittain.
4. Tasoristeysturvallisuuden parantamisessa tulee aina ottaa huomioon radan mahdollinen nopeudennosto.

Vastine:

Järjestetään työneuvottelu.

Vastine:

1. Merkitään tiedoksi.
2. Pääradan parantaminen 2-raiteiseksi on myös Pohjanmaan liiton tavoitteena. Pohjanmaan maakuntakaavaan 2050 päärataa ei kuitenkaan vielä osoiteta merkittävästi parannettava-na rataosuutena, sillä Seinäjoki–Kokkola-väliltä tarvitaan selvityksiä tai suunnitelmia, jotka osoittavat merkinnän tarpeellisuuden. Pääradalla välillä Tampere–Seinäjoki sen sijaan suunnittelu on jo pidemmällä, ja on myös todennäköisempää, että 2-raiteinen rata rakentuu ensisijaisesti etelästä pohjoiseen päin. Näin ollen parantamismerkinnän osoittaminen pääradalle tulee Pohjanmaalla ajankohtaiseksi vasta myöhemmin. Asiaa tullaan tarkastelemaan ja suunnittelun etenemistä seurataan seuraavan maakuntakaavan laatimisen yhteydessä.
3. Merkitään tiedoksi.
4. Merkitään tiedoksi.

5. Pohjanmaan maakuntakaavaehdotuksen 2050 julkisen liikenteen liityntäasemamerkintä Laihian kohdalla on kannatettava ja mahdollisuus uudelleen käyttöönottamiseksi tulee säilyttää.
6. Tulevaisuuden kaavavarauksena tulee myös Laihia–Vaasa-rataosuudella sijaitsevan Laajametsän suurteollisuusalueen (GigaVaasa) kohdalla varautua mahdolliseen uuden rautatieaseman myöhempään toteuttamiseen.
7. Etelä-Pohjanmaan maakunnan puolella olevan Tervajoen rautatieaseman toimivuus tulee varmistaa myös Pohjanmaan puolen kaavoituksessa, mahdollistaen Tervajoen liikennepaikan liityntäpysäköinnin sekä aseman liityntäyhteyksien kehittämisen jatkossa.
8. Pietarsaari-Pedersöre rautatieaseman liityntäpysäköintiä ja aseman saavutettavuutta tulee parantaa, sillä junaliikenteen matkustajamäärien nousua on kyseisen liityntäaseman toimivuus havaittu haasteelliseksi.
9. Seinäjoki–Vaasa–Vaskiluoto-rataosuuden merkitseminen Pohjanmaan maakuntakaavaehdotuksessa 2050 parannettavaksi luo edellytyksiä mahdollisia tulevia raideliikennetarpeita varten.
5. Julkisen liikenteen liityntäasema-merkinnän suunnitteluosuituksen mukaan tulee turvata mahdollisuus ottaa asemaalue uudelleen käyttöön liikennepaikkana.
6. Merkitään tiedoksi.
7. Tervajoen rautatieaseman saavutettavuus ja toimivuus tulee huomioida tarkemmissa suunniteluissa.
8. Pietarsaari-Pedersören rautatieaseman saavutettavuus ja liityntäpysäköinti tulee huomioida tarkemmissa suunniteluissa.
9. Merkitään tiedoksi.

1.34 VARSINAIS-SUOMEN ELY-KESKUS

Varsinais-Suomen ELY-keskus kirjoittaa seuraavasti lausunnossaan:

1. Avomeritroolialueet on osoitettava Pohjanmaan maakuntakaavassa 2050, ja niihin on kirjattava ehdoton rakennuskielto. Tuulivoimatuotannon aluevaraukset eivät saa olla päällekkäin troolialueiden kanssa. Sama pätee muihin rakennusta mahdollistaviin aluevarauksiin. Pohjanmaan maakuntakaavassa 2050 on osoitettava kaikki valtioneuvoston asetuksessa mainitut purkusatamat. Näiden satamien suunnittelumääräyksissä on erikseen mainittava suuren mittakaavan troolikalastus.
2. Kaikkiin merialueisiin on lisättävä määräys, että rannikkokalastuksen tarpeet ja kalatalousalueiden käyttö- ja hoitosuunnitelmat sekä mahdolliset kutualueet on huomioitava.
3. Kartoitetut rannikkokalastusalueet olisi hyvä lisätä Pohjanmaan maakuntakaavaan 2050 omina kerroksina.
1. Avomeritroolialueita ei osoiteta Pohjanmaan maakuntakaavassa 2050, koska ajantasaisista tiedoista ei löydy. Maakuntakaava ei myöskään ole nykytilan toteaminen, vaan siinä pitäisi osoittaa vuoden 2050 tilanne. Kaavaehdotuksessa on osoitettu kaikki valtioneuvoston asetuksessa mainitut purkusatamat. Kalasataman merkinnän kuvaus ja suunnittelumääräys tarkennetaan huomioiden lausunnossa esitetyt asiat.
2. Kalastusta koskevan yleisen suunnittelumääräyksen mukaan alueidenkäyttöä ja toimenpiteitä suunniteltaessa ja toteutettaessa merialueella tulee kalastuksen edellytykset turvata. Suunnittelumääräystä tarkennetaan siten, että kalatalousalueiden käyttö- ja hoitosuunnitelmat tulee ottaa huomioon. Kutualueet on huomioitu Pohjanmaan maakuntakaavaehdotuksessa 2050 erilaisilla luonnon monimuotoisuutta turvaavilla merkinnöillä.
3. Rannikkokalastusalueita ei osoiteta Pohjanmaan maakuntakaavassa 2050, koska tärkeiden kalastusalueiden rajaukset vaihtelevat ajan myötä. Maakuntakaavan tarkoitus? ei myöskään ole nykytilan toteaminen,

4. Pohjanmaan maakuntakaavaan 2050 olisi hyvä lisätä yhteisiä käytäviä merikaapeleille ja putkille, joihin esim. merituulivoima-alueiden vientikaapelit ja vetypuutket on ensisijaisesti sijoitettava. Käytävien määrä ja pinta-ala on pidettävä pienenä kriittisillä alueilla (troolialueet, riutta-alueet, rantautumisalueet).
5. Kansallisen vesiviljelyn sijainninhjaussuunnitelman selvittämät potentiaaliset vesiviljelyn kasvualueet olisi hyvä ottaa Pohjanmaan maakuntakaavassa 2050 huomioon.
6. Tulvariskialueet olisi hyvä merkata kaavaan ja kirjata niihin määräys, että uutta, tulvasuojelua vaativaa toimintaa ei tulisi sallia. Uusien peltojen raivaus tulee kieltää tulvariskialueilla.
7. Vesistöjen vedensaannin varmistamisen voisi huomioida pohjavesialueiden kaavoituksessa.

vaan siinä pitäisi osoittaa vuoden 2050 tilanne. Pohjanmaan liiton mielestä yleinen suunnittelumääräys vastaa kalastuselinkeiden tarpeisiin. Yleistä suunnittelumääräystä täydennetään siten, että merituulivoimapuistojen suunnittelussa tulee kiinnittää erityistä huomiota troolauksen toimintaedellytyksiin. Lisäksi kalastuksen huomioiminen mainitaan merkitykseltään seudullisille tuulivoimapuistoille soveltuvien merialueiden suunnittelumääräyksessä. Maakuntakaavassa osoitetaan myös kalasatamat, kalastustukikohdat, veneilyn suojasatamat ja veneväylät.

4. Voimansiirtojohdon yhteystarve osoitetaan Pohjanmaan maakuntakaavassa 2050 ainoastaan, kun liittymispiste kantaverkkoon on määritelty. Merituulivoima-alueiden ympäristövaikutusten arviointiprosessissa tutkitaan yleensä useita vaihtoehtoisia voimansiirtoreittejä tuulivoima-alueelta kantaverkkoon. Joissakin tapauksissa tutkitaan myös vedyn tuotantoa merellä ja kaasuputkia tuulivoima-alueelta mantereelle. Pohjanmaan liitolla ei ole resursseja selvittää, minne merenalaiset kaapelit pitäisi laskea. Ilman riittäviä selvityksiä mm. merenpohjasta maakuntakaavassa ei voida osoittaa merenalaisille kaapeleille ja kaasuputkille sopivia käytäviä. Lisäksi maakuntakaavassa ei ole tarkoituksenmukaista osoittaa alustavia johtokäytäviä, koska sähkönsiirto on sähkömarkkinain alaisuudessa eikä maankäyttö- ja rakennuslain.
5. Suomessa vesiviljelyyn sisältyy kalankasvatuksen lisäksi rapujen kasvatusta sekä simpukoiden ja levien viljely. Pohjanmaan liitolla ei ole resursseja selvittää vesiviljelyteemaa kokonaisuutena laatiessaan Pohjanmaan maakuntakaavaa 2050. Pohjanmaan liiton mielestä kansallinen vesiviljelyn sijainninhjaussuunnitelma vuodelta 2014 on vanhentunut ja maakuntakaavoitusta varten osittain liian yleispiirteinen.
6. Pohjanmaan maakuntakaavassa 2050 on tulvavaaran huomioimista koskeva yleinen suunnittelumääräys. Tämä on Etelä-Pohjanmaan ELY-keskuksen vesitalousasiantuntijoiden kanssa muotoiltu. Nämä asiantuntijat vastaavat tulvariskien hallinnasta ja tulvaryhmien toiminnasta Pohjanmaan maakunnan alueella.
7. Pohjanmaan maakuntakaavassa 2050 osoitetaan tärkeät tai vedenhankinnan kannalta tärkeät pohja- ja pintavesialueet.

1.35 ETELÄ-POHJANMAAN ELY-KESKUS

Etelä-Pohjanmaan ELY-keskus kirjoittaa lausunnossaan seuraavasti:

1. Pohjanmaan maakuntakaavaprosessia on

Vastine:

1. Merkitään tiedoksi.

valmisteltu avoimesti ja hankkeen vuorovai-
kutukset on toteutettu viranomaisten, kuntien ja
asukkaiden kannalta toimivalla tavalla.

2. Pohjanmaan maakuntakaavaehdotuksen 2050 aluerakennetta koskevat merkinnät sekä alueen kehityskäytävät ovat kokonaisuutenaan tarkoituksenmukaisia. Kehityskäytävät huomioivat hyvin myös alueen ylimaakunnalliset kehitystavoitteet ja hankkeet.
3. Seudullisesti merkittävien kyläalueiden osoittaminen maakuntakaavatasolla olisi perusteltua hyvinvointialueiden palvelurakennesuunnittelu huomioiden.
4. Pohjanmaan maakuntakaavassa 2050 osoitettu Merenkurkun kehittämissuunnitelma jää tavoitteiden ja reunaehtojen osalta vielä tässä vaiheessa avoimeksi eikä siinä ole tarkemmin kuvattu Orpon hallitusohjelman (2023) mukaisen kiinteän yhteyden tavoitteita, vaikutuksia tai ratkaisumalleja maankäyttöön ja kulttuuriympäristöön.
5. Väylävirasto on keväällä 2024 käynnistänyt selvityksen Merenkurkun kiinteän yhteyden toteuttamisvaihtoehdoista ja vaikutuksista. Selvitys ja sen arviot ei todennäköisesti tule näkymään vireillä olevassa maakuntakaavassa ja hanke edellyttää merkittävien maasektorin ja liikenteellisten vaikutustensa johdosta laajoja selvityksiä ja niihin perustuen myöhemmin maakuntakaavan päivitystä.
6. Yhdystien merkinnän kuvausta voisi täsmentää siten, että merkintään voi sisältyä myös katuosuuksia. Vaikka maakuntakaavalla ei tätä teemaa ohjata, niin täsmennys vähentää tarkemmissa kaavavaiheissa tieliikenneväylien hallinnollisen luokan epäselvyyksiä, sillä maakuntakaavassa samaa merkintää käytetään myös sellaisilla osuuksilla, jotka ovat jo asemakaavatasolla katuina tai tul-
laan sellaisiksi tulevaisuudessa muuttamaan.
7. Vt 3 Helsingby-Laihia voisi osoittaa kaavakartalla uusimman linjauksen mukaisesti, vaikka kyseessä on maakuntakaavassa ohjeellinen linjaus eikä yleissuunnitelma ole vielä lainvoimainen.
8. Maailmanperintötien yhteystarvemerkin-
tä Raippaluodon Björköbyssä on ristiriidassa Pohjanmaan maakuntakaavan 2050 luon-

2. Merkitään tiedoksi.

3. Voimassa olevan Pohjanmaan maakuntakaavan 2040 laadinnan yhteydessä maakuntahallitus päätti, että se ei ole maakuntakaavan tehtävä päättää seudullisista merkittävistä kylistä. Pohjanmaan liitolla ei ole resursseja selvittää seudullisesti merkittäviä kyläalueita Pohjanmaan maakuntakaavan 2050 laadinnan yhteydessä. Tätä selvitystarvetta voidaan tarkastella maakuntakaavan seuraavassa päivitysvaiheessa.
4. Pohjanmaan maakuntakaavaehdotuksessa 2050 osoitettu Merenkurkun kehittämissuunnitelma on logistiikkakäytävä Merenkurkun yli Vaasasta Uumajaan. Kehittämissuunnitelma mahdollistaa kiinteän yhteyden. Kaavaselostusta voidaan täydentää Orpon hallitusohjelman kirjauksilla. Vaikutuksia muuhun alueidenkäyttöön sekä luonto- että kulttuuriympäristöön selvitetään tarkemmassa suunnittelussa, mm. Väyläviraston vetä-
mässä selvityksessä.
5. Merkitään tiedoksi.
6. Vaasan Yhdystie Pohjanmaan maakuntakaavassa 2050 osoitetaan merkinnällä ”uusi tai parannettava tielinja liittymäjärjestelyineen”, minkä suunnittelumääräyksessä todetaan, että: ”Tarkemmassa suunnittelussa tulee huomioida tarvittavat liikenneyhteydet (mm. liittymä- ja rinnakkaistiejärjestelyt, ali- ja ylikulut, ekologiset käytävät) sekä varata niille riittävät alueet.” Maakuntakaava ei ota kantaa liikenneyhteyksien hallinnolliseen luokkaan. Liikenneyhteydet eli liittymät ja rinnakkaistiejärjestelyt voivat olla yleisten teiden lisäksi myös kunnan katuverkon tai yksityistieverkon yhteyksiä.
7. Vt 3 Helsingby-Laihia osoitetaan Pohjanmaan maakuntakaavassa 2050 uusimman linjauksen mukaisesti, vaikka kyseessä on maakuntakaavassa ohjeellinen linjaus eikä yleissuunnitelma ole vielä lainvoimainen.
8. Pohjanmaan maakuntakaavaehdotuksessa 2050 Maailmanperintötie osoitetaan tieliikenteen yhteystarvemerkin-
nällä. Sekä tieliik-

nonsuojelualueita ja muita luonnon monimuotoisuuden kannalta merkittäviä alueita koskevien määräyksien kanssa. Yhteystarpeen toteuttaminen maakuntakaavan mukaisesti aiheuttaa merkittäviä kielteisiä vaikutuksia alueen luontoarvoihin.

kenteen yhteystarvemerkinnettä ohjeellisen pyöräilyreitit suunnittelumääräyksessä sanotaan, että jatkosuunnittelussa tulee huomioida luontoarvot. Etelä-Pohjanmaan elinkeino-, liikenne- ja ympäristökeskus vaati Pohjanmaan maakuntakaavaa 2040 koskevassa valituksessaan, että maakuntavaltuuston päätös kumotaan siltä osin kuin maakuntakaavaan on Mustasaaren kunnassa merkitty kehittämisperiaatemerkinnettä tieliikenteen yhteystarve Raippaluodon Vistan kylän ja Björköbyn välillä, Vistantie. Vaasan hallinto-oikeus hylkäsi valituksen ja kirjoittaa päätöksessään 21/0150/2 seuraavasti. "Kun otetaan huomioon kyseessä olevan tieliikenteen yhteystarvemerkinnettä kehittämiseen liittyvä periaatteellinen luonne ja se, että suunnittelumääräyksen avulla voidaan turvata maankäytön sopeutuminen lähellä sijaitsevaan Natura-alueeseen, hallinto-oikeus katsoo, että tehty kaavaratkaisu on perustunut riittävään selvitykseen ja että maakuntakaava täyttää tältä osin maakuntakaavan sisältövaatimukset. Yhteystarpeen tarkempi sijainti on voitu jättää suunnittelumääräyksen mukaisesti jatkosuunnittelun varaan. Kun maakuntakaava ohjaa ratkaisemaan alueen maankäytön yksityiskohtaisemmassa suunnittelussa ja kaavoituksessa tavalla, joka mahdollistaa muun muassa luonnonarvojen huomioon ottamisen, maakuntavaltuuston päätös ei ole elinkeino-, liikenne- ja ympäristökeskuksen valituksessa esitetyillä perusteilla lainvastainen."

9. Rantarata ja yhteys Suupohjan radalta Karhusaaren satamaan ovat perusteltuina kehitysvisiona Rannikkoseudun kehittämisen ja Kristiinankaupungin teollisuushankkeiden kannalta. Rantarataa koskeva selvitys on vasta käynnistymässä ja Suupohjan oikoradan selvitystarpeen arviointia ei ole vielä aloitettu. Siitä huolimatta, että linjauksen tarkkaa sijaintia ei kaavakartassa ole esitetty eikä merkintä mahdollista ratalain mukaisten suunnitelmien hyväksymistä kaavaratkaisun pitää perustua MRL:n 9 §:n tarkoittamiin riittäviin selvityksiin. Hyväksytyt maakuntakaavan yhteystarve merkintä ohjaisi toteutusedellytysten osalta tässä tapauksessa myös muiden maakuntien suunnittelua. Raideliikenteen yhteystarvemerkinnettä edellyttävät perustelujen täydentämistä.

9. Rantarata ja raideliikenteen yhteys Suupohjan radalta Karhusaaren satamaan on Pohjanmaan maakuntakaavaehdotuksessa 2050 osoitettu raideliikenteen yhteystarvemerkinnettä. Yhteystarvemerkinnettä mahdollistaa raideyhteyden selvittämisen ja tarkemman suunnittelun. Yhteystarvemerkinnettä ei siis vielä osoita linjauksen tarkkaa sijaintia maastossa vaan ainoastaan tarpeen liikkua pisteiden tai alueiden välillä. Rantaradan ja Kristiinankaupungin raideliikenteen kehittämistarpeet on tunnistetut jo vuosikymmeniä sitten. Edellisen kerran tarve näille raideyhteyksille on tunnistettu länsirannikon maakuntien työneuvotteluissa 23.6.2022 ja 21.12.2024, Pohjanmaan liikennejärjestelmätuossa vuonna 2022, seutujen ja kuntien välisissä keskusteluissa, lausunnoissa sekä dialogeissa tämän ja edellisen maakuntakaavaprosessin 2050 aikana. Ensimmäisen kerran tarve Rantaradalle on kuitenkin todettu jo silloin, kun Suomen raideverkkoa on alettu suunnittelemaan. Raideyhteys piti silloin saada, "vähintään kanuunan kantaman päähän rannikolta / mereltä sisämaahan päin. Pohjanmaan liiton mielestä yhteystarvemerkinnettä ei tarvitse tarkempaa selvitystä. Raidelinjauksen tarkempi sijainti tulee näin

10. ELY-keskus pitää ekologisen yhteystarpeen kehittämisperiaatemerkintää ja sille esitettyä suunnittelumääräystä hyvänä ratkaisuna. Lisäyksenä ekologisen yhteystarpeen perusteeksi ja tavoitteeksi olisi hyvä vielä huomioida yhteystarpeen merkitys lajiston ilmastonmuutokseen sopeutumisen kannalta.
11. SL-alueiden suojelumääräys tulisi muuttaa luonnonsuojelulain mukaiseksi niin, että SL-alueella tulee ottaa huomioon luonnonsuojelulain 9/2023 luonnonsuojelualueita ja luonnonsuojeluohjelma-alueita koskevat säännökset ja lain nojalla annetut määräykset. SL-alueen luontoarvoja ei saa heikentää.
12. Soidensuojelutyöryhmän valtakunnallisesti merkittäviksi ehdottamat suot tulisi maakuntakaavassa huomioida alueiden erityisominaisuuksia kuvaavalla merkinnällä, luonnon monimuotoisuuden kannalta erityisen tärkeinä alueina, sillä niillä on erityisiä luonnonarvoja. Ominaisuusmerkintä edistäisi valtakunnallisesti arvokkaiden suoalueiden säilymistä.
13. Selostuksen mukaan Pohjanmaan maakuntakaavassa 2050 ollaan osoittamassa luonnonsuojelulain 64 §:ssä määritellyksi luonnontilaiseksi luontotyyppiä luokitellut tuuli- ja/tai ranta-kerrostumat. Kohdemerkinnällä on tarkoitus osoittaa luonnonsuojelulain 64 §:ssä määritellyjä luonnontilaisia luontotyyppiä. Kaava-asiakirjoissa ilmenee ristiriitaa kaavaselostukseen nähden, sillä "Kaavamerkinnät ja suunnittelumääräykset" -asiakirjan mukaan kohdemerkinnällä osoitetaan luonnonsuojelulain 29 §:ssä määritellyjä luonnontilaisia luontotyyppiä. Maakuntakaavan kartta-aineiston perusteella kohdemerkintä koskee kumotun luonnonsuojelulain (1096/1996) 29 §:n mukaisia hiekkaranta- ja dyyniluontotyyppiä, joiden suojelu on saatettu voimaan ELY-keskuksen päätöksellä. Luonnonsuojelulain 9/2023 64 §:ssä säädetään hiekkarantojen suojelusta ja 65 §:ssä säädetään rannikon avoimista dyyneistä, joiden hävittäminen ja heikentäminen on kielletty suoraan lain nojalla. Em. päätösten ohella ELY-keskus on tehnyt vastaavan päätöksen myös LSL 29 §:n mukaisesta tervaleppäkorvesta, jonka osoittaminen maakuntakaavassa olisi myös johdonmukaista. 1.6.2023 voimaan tullessa luonnonsuojelulain (9/2023) on 64 §:n nojalla säädetty suojeltavista luontotyypeistä ja 65 §:ssä tiukasti suojeltavista luontotyypeistä, joiden osalta ELY-keskus voi päättää seuraavien luonnontilaisten luontotyyppien ollen määräytymään vasta tarkemmissa suunnitteluvaiheissa. Yhteystarvemerkintä ei myöskään poissulje mahdollisuutta, että sopivaa raidelinjausta ei löydy tai raideyhteyden toteuttaminen todetaan yhteiskuntataloudellisesti kannattamattomaksi toteuttaa.
10. Kaavaselostuksen ekologisia yhteyksiä koskevaa tekstiä täydennetään sillä, että ekologisilla yhteyksillä on merkitys myös lajin kyvyille sopeutua ilmastonmuutoksen tuomiin haasteisiin.
11. SL-merkinnän suojelumääräys on muotoiltu ympäristöministeriön ohjeen 10 "Maakuntakaavamerkinnät ja -määräykset" mukaisesti. Merkinnän kuvauksessa viitataan luonnonsuojelulakiin.
12. Soidensuojelutyöryhmän loppuraportin valtakunnallisesti merkittäviksi ehdottamat suot otetaan huomioon soita koskevassa yleisessä suunnittelumääräyksessä. Suojelun toteuttaminen yksityisomistuksessa olevilla mailla perustuu vapaaehtoisuuteen.
13. Suojellun luontotyyppin (S4) merkinnän kuvaus muutetaan ELY:n ehdotuksen mukaisesti: Aluevarausmerkinnällä osoitetaan kumotun luonnonsuojelulain 1096/1996 29 §:ssä suojellut hiekkaranta- ja dyyniesiintymät, joiden ominaispiirteiden vaarantamista koskeva kieltä on saatettu voimaan ELY-keskuksen päätöksellä. Kumotun lain 29 §:n 1 momentissa tarkoitettuihin luonnontilaisiin hiekkarantoihin sovelletaan luonnonsuojelulain 9/2023 64, 66 ja 67 §:ää ja kumotun lain 29 §:n 1 momentissa tarkoitettuihin puuttomiin tai luontaisesti vähäpuustoisiin hiekkadyyneihin sovelletaan luonnonsuojelulain 9/2023 65–67 §:ää. Kaavaselostukseen tehdään myös yllä mainittu korjaus.

suojelusta: hiekkarannat, jalopuumetsiköt, pähkinäpensaitot, tervaleppämetsät, merenrantaniityt, lehdesniityt, kedot, rannikon metsäiset dyynit, sisämaan tulvametsät, harjumetsien valorinteet, meriajokaspohjat, suojaisat näkinpartaispohjat, kalkkikalliot. Näitä ovat mm. Pohjanmaalla esiintyvät rannikon avoimet dyynit. ELY-keskus ei ole tehnyt uuden luonnonsuojelulain (9/2023) 64 §:n mukaisia päätöksiä suojeltuja luontotyyppiä koskevan kiellon voimaan saattamiseksi, eikä saatavilla ole vielä aineistoa, jonka pohjalta maakuntakaavassa voitaisiin osoittaa luonnonsuojelulain 64 §:ssä tai 65 §:ssä tarkoitettuja luontotyyppiä.

14. On hyvä, että Pohjanmaan maakuntakaavaehdotus 2050 käsittelee maakunnan hiljaisia ja pimeitä alueita ja niiden supistumista suhteessa muuhun maankäyttöön. Alueilla ei ole kuitenkaan ollut ohjaavaa vaikutusta meri- ja maa-alueiden muuhun suunnitteluun, mikä johtaa helposti ristiriitaan maakuntakaavan hiljaisia ja pimeitä alueita koskeviin säilyttämistavoitteisiin (suunnittelusuositukseen).
15. Pohjanmaan maakuntakaavassa 2050 on sen sisältövaatimukset huomioiden käsitelty hyvin maakunnan kulttuuriperintöä sekä sen arvoja. Pohjanmaan liiton vuonna 2018 laatima maakunnallisesti arvokkaan modernin rakennusperinnön inventointi täydentää valtakunnallisesti osin puutteellista tietämystä uudemmasta rakennusperinnöstä, jonka arvottaminen on aikasidonnaista ja kohteiden tila usein uhattuna paikallisten inventointien puutteellisuuden vuoksi.
16. Kaavaselostuksessa mainittu rautatiesopimus, joka koskee seitsemää asemakokonaisuutta, ei ole varsinainen suojelupäätös, vaan sopimus menettelytavoista, joita tulisi soveltaa kohteiden suojelutapaa arvioitaessa.
17. Pohjanmaan maakuntakaavassa 2050 on huomioitu hyvin VAMA-alueet. Kaavassa esitetään luonnon monimuotoisuutta vahvistavat perinnebiotoopit, mutta niiden osalta selostuksessa on joitain virheitä. Etelä-Pohjanmaan ELY-keskuksen alueella päivitysinventointeja on tehty vuosina 2018–2022. Valtakunnallisesti arvokkaita kohteita on inventoitu Pohjanmaalla 11 kappaletta ja näitä ovat: Mustasaarella Slättskär rannanläheiset, Luvören, Lilla Långgraden, Stora Långgraden, Bodbackenin laidun, Bodbackenin laidun (2), Sondasören ja Västra stranden, Luodossa Hälsingöklinsen ja Sandgrundet sekä Kristiinankaupungissa Tiilitehtaanmäki. Maakunnallisesti arvokkaita kohteita on inventoitu Pohjanmaalla 56 kpl ja paikallisesti arvokkaita kohteita 198 kpl. ELY-keskus pitää mahdollisena, että selostuksessa esitetyissä luvuissa on virheellisesti mukana myös

14. Kysymyksessä on maakuntakaavan yleisistä suunnittelusuosituksista, johon kuntien tulisi ottaa kantaa alueidenkäytön tarkemmassa suunnittelussa.

15. Merkitään tiedoksi.

16. Kaavaselostus täydennetään tekstillä ”ja rautatiesopimuksen (1998) mukaan on seitsemän rautatieasemaa, joiden ympäristöjen tulee täyttää sopimuksen vaatimukset”.

17. Perinnebiotooppitiedot perustuvat Metsähallituksen toimittamiin tiedostoihin ja Etelä-Pohjanmaan ELY-keskuksen antamiin tietoihin. Korjataan nyt annettujen tietojen mukaisesti.

Keski-Pohjanmaan kohteita.

- 18.** Unescon maailmanperintökohdetta koskevan suunnittelumääräyksen mukaan alueidenkäyttö ja toimenpiteet tulee suunnitella ja toteuttaa niin, että otetaan huomioon maankohoaminen ja geologiset muodostumat. Maankohoaminen ja geologiset muodostumat ovat Merenkurkun maailmanperintökohteen erityisarvoja/valintaperusteita, mutta alueen arvo tulee nähdä tätä laajemmassa kontekstissa, joka sisältää myös ilmiön luonto- ja kulttuuriympäristöarvot, mitkä on syytä tuoda esille myös VAMA- ja RKY-alueiden ulkopuolella.
- 19.** Maatulivoima-alueiden osalta on laajan aineiston ja eri vaiheissa laadittujen selvitysten pohjalta vaikea saada kokonaiskuvaa alueiden valinnan ja vaikutusten arvioinnin prosessista ja siten myös eri tuulivoima-alueiden vaikutuksista, ml. yhteisvaikutukset. Kokonaistilannetta voisi paremmin havainnollistaa ajantasaisella teemakartalla, joissa olisi ehdotuksen mukaiset tuulivoima-alueet numeroituna/nimettynä, luonnosvaiheen jälkeen poistetut alueet sekä tv-alueiden suunnittelu-/toteutustilanne. Tuulivoimaselvityksen kartoissa tv-alueet on numeroituna, mutta selvityksessä ei ole kuitenkaan ollut mukana kaikki alueet, jotka ovat ehdotuksessa mukana. Kartoilta tulisi käydä myös ilmi, mitkä ehdotuksen mukaiset tuulivoima-alueet ovat olleet mukana tuulivoimaselvityksessä ja mitkä ovat maakuntakaava 2040:n mukaisia tuulivoima-alueita.
- 20.** Västervikin tuulivoima-aluetta (82) ei tulisi osoittaa Pohjanmaan maakuntakaavassa 2050 koska sen toteutukseen liittyy mm ympäristöministeriön päätöksessään 14.12.2015 Pohjanmaan vaihemaakuntakaavan 2 vah-
- 18.** Ympäristöministeriön julkaisussa Maakuntakaavamerkinnot ja -määräykset, opas 10 sanotaan luvussa 8 (Alueiden erityisominaisuuksia ilmaisevat merkinnät) sivulla 54 olevan merkinnän nro 16 Unescon maailmanperintökohde alla näin: "Merkinnällä osoitetaan YK:n kulttuuri- ja tiedejärjestö Unescon maailmanperintökohteiden luetteloon hyväksytyt alueet ja kohteet. Maailmanperintöpäätöksessä on määritelty kohteen erityiset arvot ja kerrottu sen hoitoon liittyvät sitoumukset. Nämä on syytä lyhyesti todeta merkintään liittyvässä kuvauksessa tai selostuksessa sekä ottaa tarpeen mukaan huomioon aluetta koskevissa maakuntakaavamääräyksissä. Mikäli maailmanperintökohteelle on määritelty sitä koskevassa päätöksessä suojavyöhyke ja kyse on niin laaja-alaisesta kohteesta, että se osoitetaan osa-alueajasta käyttäen, voi myös suojavyöhyke sisältyä rajaukseen. Merkintää voidaan täydentää maakuntakaavamääräyksin, joilla täsmennetään alueen keskeisiä erityispiirteitä ja joilla ohjataan maakuntakaavaa toteuttavaa suunnittelua ja päätöksentekoa." Ympäristöministeriön oppaan mukaan Unescon maailmanperintökohteille ei vaadita suunnittelumääräystä. Nykyinen suunnittelumääräys kuuluu seuraavasti: "Alueidenkäyttö ja toimenpiteet tulee suunnitella ja toteuttaa niin, että otetaan huomioon maankohoaminen ja geologiset muodostumat." Maankohoaminen ja geologiset muodostumat ovat ne kriteerit, jotka on mainittu Unescon maailmanperintökomitean päätöksessä.
- 19.** Teemakartta, joka kuvaa ehdotuksessa osoitetut tv-alueet sekä tehdyt muutokset luonnosvaiheen jälkeen voidaan lisätä kaavaselostukseen.
- 20.** Pohjanmaan maakuntakaavaehdotus 2050 perustuu kattaviin selvityksiin. Näiden selvitysten perusteella Västervikin tuulivoima-alue soveltuu merkitykseltään seudulliselle tuulivoimapuistolle. Etelä-Pohjanmaan ELY-keskus on osallistunut kaikkien maakuntakaavan tuuli-

vistamisesta (Dnro: YM4/5222/2014) esitettyjä riskejä. Päätöksen perusteluissa todetaan, että merkittävin luontovaikutus alueella on merikotkalle ja kalasääskelle koituva törmäysriski, koska alle viiden kilometrin etäisyydellä alueesta sijaitsee neljä pesimisreviiriä. Lisäksi alue sijoittuu maakunnan yhdelle merkittävimmistä muuttolintujen ns. pullonkaula-alueista. On epävarmaa, sijaitseeko Västervikin tuulivoima-alueen läheisyydessä yhä neljä aktiivista pesimisreviiriä. Sääksen osalta tiedossa on kaksi pesimisreviiriä, joiden pesäpuut sijoittuvat aivan tv-alueen rajalle. Alue on yhä myös muuttavan linnuston kannalta merkittävä pullonkaula-alue.

21. Erityisesti metsäpeurojen talvilaidunalueet ulottuvat nykyisin jossain määrin myös Pohjanmaan maakunnan alueelle. Pohjalaismaakuntien tuulivoimaselvityksen mukaisten alueiden 59, 60, 61, 62, 63, 65 ja 66 suunnittelumääräyksissä tulisi huomioida metsäpeuraa.

22. Pohjanmaan maakuntakaavaehdotuksen mukaisten merituulivoima-alueiden toteutamiskelpoisuutta tulisi selvitysten pohjalta arvioida uudelleen ja harkita merituulivoima-alueiden poistamista tai rajaamista maakuntakaavasta.

23. ELY-keskuksen maakuntakaavan tuulivoima-alueiden Natura-arvioinnista antaman lausunnon mukaan tulee suunnittelumääräyksen varmistaa, että merituulivoima-alueista ei aiheudu merkittävää haittaa merilinnuston muuttoreiteille. Näitä alueita ei tule sijoittaa linnuston kannalta merkittävien pesintä-, levähdys- ja ruokailualueiden läheisyyteen. Aluekohtaisia lieventämistoimenpiteitä tulee kirjata maakuntakaavan suunnittelumääräyksiin.

24. Ympäristöministeriö on tilannut selvityksen (Tikkanen et al 2024 luonnos) sensitiivisistä lintualueista Suomen merialueella huomioitavaksi alueiden käytössä, erityisesti merituulivoiman sijoitussuunnittelussa. Selvityksessä on osoitettu linnuille tärkeitä alueita. Merituulivoima-alueiden osoittaminen maakuntakaavassa selvityksessä kuvatuille herkille lintualueille voi olla erittäin haastavaa, mikäli halutaan välttyä merkittävilta haitallisilta vaikutuksilta alueiden muutto- ja pesimälinnuille. Linnustollisesti herkin alue kattaa lajiston herkkyyden mukaan 5–38 km lähimmästä maa-alueesta. Laajimmillaan alue on Selkämeren avomerialueen kerääntymisalueella (Närpiön-Korsnäsin merimatalikko) sekä Suomen arvokkaimpiin lintukolonioihin lukeutuvien luotojen kohdalla. Pohjanmaan maakuntakaavaehdotuksessa 2050 osoite-

voima-alueiden selvitysten laadintaan, jotka koskevat myös Västervikin tuulivoima-alueita.

21. Tuulivoimaloiden alueen suunnittelumääräyksen mukaan alueen suunnittelussa on otettava huomioon vaikutukset luonnonarvoihin. Huomioiden maakuntakaavan tavoitevuosi Pohjanmaan liitto on päättänyt olla määrittelemättä luonnonarvoja, koska ne voivat muuttua ajan myötä.

22. Pohjanmaan maakuntakaavaehdotus 2050 perustuu kattaviin selvityksiin. Kaavaehdotuksessa osoitetaan ne merituulivoima-alueet, jotka selvityksien perusteella soveltuvat merkitykseltään seudullisille tuulivoimapuistoille.

23. Merituulivoimaloiden aluetta koskevan suunnittelumääräyksen mukaan alueen suunnittelussa on otettava huomioon vaikutukset pysyvään asumiseen, vapaa-ajan asumiseen, virkistykseen ja kalastukseen sekä maisema-, kulttuuriympäristö- ja luonnonarvoihin. Eri-tyistä huomiota tulee kiinnittää linnustoon kohdistuviin yhteisvaikutuksiin. Pohjanmaan liitto on päättänyt olla määrittelemättä luonnonarvoja, koska ne voivat muuttua ajan myötä, ja myös päättänyt olla kirjoittamatta lieventämistoimenpiteitä suunnittelumääräyksiin. Tarkemman suunnittelun yhteydessä on tehtävä tarkemman suunnittelutason selvitykset ja huomioitava mahdolliset vaikutukset.

24. Pohjanmaan liitto on tietoinen selvityksestä ja odottaa ympäristöministeriöltä vastausta siitä, miten selvitys tulee ottaa huomioon maakuntakaavoja laadittaessa. Ympäristöministeriö on ilmoittanut, että selvityksen työstäminen jatkuu. YM:n mukaan kommenttikierroksella ollut versio ei ole valmis, eikä esimerkiksi siinä esitettyjä karttoja voi nyky-muodossaan käyttää viranomastyön tukena. Lopullisen version julkaisuun tähdätään syksyllä 2024.

tut merituulivoima-alueet sijoittuvat pääosin selvityksen mukaan erittäin sensitiiviselle lintualueelle, joka ei lähtökohtaisesti sovel- lu laajamittaiseen tuulivoimatuotantoon. ELY-keskuksen luonnonsuojeluyksikön mu- kaan selvitys edustaa parasta tällä hetkellä saatavissa olevaa tietoa asiasta ja se katsoo, ettei maakuntakaavan merituulivoima-aluei- ta koskevilla suunnittelumääräyksillä voida välttyä merkittäviltä haitallisilta vaikutuksilta alueiden muutto- ja pesimälinnuille.

- 25.** Kansallisella tasolla maakuntakaavoitus on keskeinen kaavavaihe etenkin muuttolintui- hin kohdistuvien yhteisvaikutusten arvioimi- seksi. Arviointi on tehtävä ylimaakunnalli- sesti huomioiden kaikki päämuuttoreiteille sijoittuvat tuulivoimala-alueet Pohjanlahdella tai Suomenlahdella. Yhteisvaikutusten sum- mautuvan luonteen takia riittävä varovaisuus- periaate on pidemmällä tähtäimellä myös tuulivoima-alan etu. Tuulivoima-alalla on suurempi potentiaali kasvaa, kun luonnon- arvoin kohdistuvat yhteisvaikutukset eivät nopeasti ylitä kestävän tuotannon kynnystä haitallisella tuulivoimasijoittelulla.
- 26.** Voimansiirtojohtodon yhteystarvemerkin- nän suunnittelumääräyksessä on otettu kantaa uusien verkostojen maisema ja ympäristö- vaikutuksiin, mutta määräyksen tulisi ohjata rakentamista voimakkaammin keskitettyihin pylväsratkaisuihin tai/ja maakaapeleihin.

- 27.** Merituulivoima-alueilta ei ole osoitettu säh- könsiirron rantautumispaikkoja, mikä olisi kuitenkin oleellista tietoa sähkönsiirtoinfran muun kehittämistarpeen sekä mantereen ran- ta-alueiden maankäytön järjestämisen kan- nalta.

25. Merkitään tiedoksi.

- 26.** Pohjanmaan maakuntakaavassa 2050 on sekä voimansiirtojohtodon yhteystarvemerkin- nän suunnittelumääräyksen että suunnittelu- suosituksen tavoitteena ohjata uuden energi- averkoston rakentamista kestävästi, erilaisia energiansiirtovaihtoehtoja sekä niiden vaiku- tuksia arvioiden. Energiatuotantoa, -siirtoa ja -varastointia koskevan yleisen suunnittelu- suosituksen mukaan voimansiirtojohtodot tulee ensisijaisesti keskittää yhteiseen johtokäytä- vään ja yhteispylväisiin, ja maakaapeleiden käyttöä suositellaan, kun se on mahdollista. Tätä ei kuitenkaan voida sisällyttää voiman- siirtojohtodon yhteystarvemerkin- nän suunnitte- lumääräykseen, koska lopullinen johtoreitti sekä pylväsratkaisut määräytyvät vasta tar- kemmassa suunnittelussa tehtävien maas- totutkimusten perusteella. Sen sijaan, että suunnittelumääräyksellä suoraan ohjataan voimajohtojen rakentamista keskitettyihin pylväsratkaisuihin tai/ja maakaapeleihin, tulee kohteen yksilölliset ympäristönäkökoh- dat sekä tekniset ja taloudelliset tekijät hu- mioivalla suunnittelulla lieventää haitallisia ympäristövaikutuksia.

- 27.** Uuden voimajohtodon suunnittelu ja raken- taminen on lailla säädelty monivaiheinen prosessi, jossa otetaan huomioon taloudel- liset ja tekniset seikat sekä maankäyttö ja ympäristö. Maakuntakaavalla ei voida oh- jata voimansiirtoa, vaan se tapahtuu säh- kömarkkinalain- ja asetuksen puitteissa. Sähkömarkkinalain (588/2013) perusteella kantaverkon kehittäminen sekä vastuu sähkö- järjestelmän teknisestä toimivuudesta ja säh- köverkon käyttövarmuudesta, kuten myös uu- sien voimajohtohankkeiden liittämispisteiden

- 28.** Selvitykset kaasuverkon yhteystarpeen ja linjausten osalta eivät perustu tarkempiin selvityksiin, minkä johdosta suunnittelumääräysten melko tarkkaa ohjaavuutta tulisi vielä miettiä.
- 29.** Kaavaselostuksessa voisi kuvata myös erilaisia energian varastointiratkaisuja ja niiden maankäytöllisiä vaatimuksia.
- 30.** Pohjanmaan maakuntakaavaehdotuksen 2050 aurinkoenergiatuotantoalueiden ohjaus on tarkoituksenmukainen, mutta suunnittelumääräystä on hyvä tarkentaa siten, että voimaloiden sijoittamista tulee välttää myös luonnon monimuotoisuuden ja ilmastomuutoksen sopeutumisen ja hillinnän kannalta tärkeille alueille, esim. luonnontilaisille suoalueille.
- 31.** Kaavaselostuksessa todetaan, että Pohjanmaan alueella turvetuotantoa on vain 330 ha. ELY-keskuksen käsityksen mukaan alueella on ympäristöluvallista turvetuotantoa noin 900 ha:n alueella. Jo tuotannosta poistuneita alueita on noin 100 ha. Turvetuotannosta vapautuneisiin alueisiin kohdistuu osin ristiriitaiset maankäytölliset paineet ja tavoitteet. Turvetuotantoalueiden jälkikäyttöä tulisi ohjata vähiten ilmasto- ja vesistö päästöjä aiheuttavaan suuntaan etenkin happamilla sulfaattimailla ja paksuturpeisilla alueilla. Turvetuotantoalueiden jälkikäytön suunnittelussa tulee ottaa huomioon alueelliset maankäyttötarpeet ja mahdollisuudet tulvasuojeluun, luonnon monimuotoisuuden lisäämiseen ja uusiutuvan energian tuottamiseen.
- 32.** Pohjanmaan maakuntakaavassa 2050 luokiteltujen pohjavesialueiden rajaukset ovat ajantasaiset. Pohjanmaan alueella on 1- ja 2-luokan pohjavesialueiden lisäksi E-lisämääräellä merkityjä pohjavesialueita, joiden kuvaus on hyvä lisätä pohjavesialueiden kuvauksiin kuten voimassa olevan lainsäädännön mukainen sanamuotoilu. Tärkeä tai muu vedenhankintakäyttöön soveltuva pohjavesialue (pv). Merkinnän kuvaus: Ominaisuusmerkinnällä osoitetaan vedenhankintaa varten tärkeät (1-luokan) ja muut vedenhankintakäyttöön soveltuvat (2-luokan) pohjavesialueet sekä pohjavesialueet, joiden pohjavedestä pintavesi- tai maa-ekosysteemi on määrittämisestä kantaverkkoon kuuluu Fingridin lakisäätöisiin tehtäviin. Kaavan tulee perustua merkittävät vaikutukset arvioivaan suunnitteluun ja selvityksiin. Maakuntakaavassa voidaan osoittaa merituulivoima-alueiden voimansiirron rantautumispaikat vasta silloin, kun ne ovat tiedossa.
- 28.** Pohjanmaan maakuntakaavaehdotuksessa 2050 osoitettu kaasuputken yhteystarvemerkintä perustuu Gasgridin tekemiin selvityksiin ja alustavaan suunnitelmaan kansalliselle vetyrunkoverkolle. Gasgridin mukaan reittivaihtoehdot tarkentuvat kesän 2024 aikana tehtävien selvitysten myötä. Pohjanmaan liiton mielestä kaasuputken yhteystarpeen suunnittelumääräyksen ohjaavuus on riittävän yleisellä tasolla.
- 29.** Erilaisten energiavarastointiratkaisujen maankäytöllisiä vaatimuksia ei voida tässä vaiheessa kuvata, koska linjaus niistä puuttuu.
- 30.** Pohjanmaan liiton näkemyksen mukaan luonnon monimuotoisuus ja ilmasto on huomioitu riittävästi aurinkoenergiaa koskevassa yleisessä suunnittelumääräyksessä maakuntakaavatasoa ajatellen.
- 31.** Kaavaselostusta tarkennetaan turvetuotantoa koskevan tekstin osalta.
- 32.** Pohjavesialueita koskeva merkinnän kuvaus korjataan.

- suoraan riippuvainen (E-luokka).
- 33.** Maakuntakaavan aluerajaukset perustuvat tuoreeseen POSKI selvitykseen ja ovat rajaustensa osalta ajantasaisia. Kaavaselistusta on kuitenkin hyvä päivittää maa-aineslain osalta seuraavasti:
- ▶ Kaavaselistuksen kappaleen 6.12 Maa-aineslakia käsittelevän kappaleen alle (sivu 111) on lisättävä maa-aineslain 3 § 4) kohta: "Tässä laissa tarkoitettuja aineksia ei saa ottaa niin, että siitä aiheutuu: 4) tärkeän tai muun vedenhankintakäyttöön soveltuvan pohjavesialueen veden laadun tai antoisuuden vaarantuminen, jollei siihen ole saatu vesilain mukaista lupaa." Lisäys tulee tehdä ennen mainintaa kaivannaisjätteen jätehuoltosuunnitelmasta.
 - ▶ Kiviaineshuollon kannalta tärkeä alue -kaavamerkintöihin tulisi lisätä vesiensuojelutavoitteet huomioon ottaen suunnitelmääräykseen. Esim: "Alueidenkäyttö ja toimenpiteet tulee suunnitella ja toteuttaa niin, että säilytetään kiviainesten ottamiselle työturvallisuus, turvataan tarvittava infrastruktuuri sekä huomioidaan kulttuuriympäristö-, maisema- ja luontoarvot sekä vesiensuojelutavoitteet."
- 34.** Kiviaineshuollon kannalta tärkeät (EO) alueet 1) Storbacken (Pedersöre) 2) Norrfjärden (Mustasaari) ja 3) Storsandhedet (Mustasaari) on todettu POSKI-selvityksen myöhemmässä vaiheessa tehokkaasti hyödynnetyksi tai vain niin vähän maa-aineksia sisältäviksi muodostumiksi, että niitä ei pysty luonnehtimaan merkittäviksi kiviaineshuollon kannalta. Tämän takia ne on myöhemmässä tarkastelussa luokiteltu korkeintaan O- eli osittain soveltuviksi alueiksi.
- 35.** Turvetuotantoalueiden jälkikäyttöä tulisi selostuksen ohjata vähiten ilmasto- ja vesistö-päästöjä aiheuttavaan suuntaan etenkin happamilla sulfaattimailla ja paksuturpeisilla alueilla. Tulvavaaran huomioimisesta löytyy yleinen suunnitelmääräys ja erillinen tulvariskikartta, jossa merkittynä tulvariski-alueet. Kaavaselistuksen tekstiin on korjattu uusi nettiosoitte (www.vesi.fi/tulvakartat). Happamien sulfaattimaiden strategian päivitys on parhaillaan työn alla ja sen on tarkoitus valmistua tänä vuonna.

- 33.** Kaavaselistusta päivitetään maa-aineslakia koskevan tekstin osalta.

- 34.** Pohjanmaan maakuntakaavassa 2050 osoitetaan kiviaineshuollon kannalta tärkeät (EO) kohteet, joihin sisältyy POSKI-selvityksen mukaan maa- tai kalliokiviainesten ottamiseen soveltuvat alueet (M-alueet). Osittain soveltuviksi, eli O-alueiksi osoittautuneet alueet (Storbacken, Norrfjärden ja Storsandhedet) poistetaan maakuntakaavasta.

- 35.** Kaavaselistusta päivitetään happamien sulfaattimaiden ja tulvariski-alueiden osalta. Kaavaselistukseen lisätään happamien sulfaattimaiden osalta lause "Strategia päivitetään ja arvioidaan valmistuvan vuoden 2024 aikana". Pohjanmaan maakuntakaavaehdotuksessa 2050 ei osoiteta turvetuotantoalueita. Jälkikäyttö tulee suunnitella ja huomioida tarkemmassa suunnittelussa. Teemakartta tulvariskialueista poistetaan kaavaselistuksesta ja viittaus ajan tasalla pidettävään tulvakarttapalveluun korvaa sen.

1.36 VÄSTERBOTTENIN LÄÄNINHALLITUS

Västerbottenin lääninhallituksella ei ole mielipiteitä kaavaehdotuksesta vaan viittaa aiempaan lausuntoonsa Pohjanmaan maakuntakaavaluonnoksesta 29.5.2023.

Västerbottenin lääninhallitus kirjoittaa lausuntonsa 29.5.2023 seuraavasti:

Vastine:

Merkitään tiedoksi.

Pohjanmaan liiton Pohjanmaan maakuntahallituksen 11.9.2023 hyväksymä vastine:

1. Ruotsin Pohjanlahden merialuesuunnitelma rajautuu Pohjanmaan maakuntakaavan 2050 alueeseen. Silti Ruotsia ei liiemmin mainita kaavaluonnoksessa tai vaikutusten arvioinnissa. Ruotsin energiavirasto (Energimyndigheten) on laatinut hallituksen toimeksiannosta ehdotuksen uusista energiantuotantoalueista (tuulivoima) parhaillaan tehtävän Ruotsin merialuesuunnitelman tarkistuksen pohjaksi. Useat esitetyistä energiantuotantoalueista sijaitsevat Suomen puolelle suunniteltujen alueiden läheisyydessä (Pietarsaaren edustan alueet). Turkistilojen kannalta tärkeää on, että turkistilojen välittömään läheisyyteen ei sijoiteta eläinten hyvinvoinnin kannalta haastavia maankäyttömuotoja.
2. On tärkeää, että tuulivoimarakentamista säätelevissä kaavaprosesseissa rajan molemmin puolin otetaan huomioon suoriin, epäsuoriin ja yhteisvaikutuksiin liittyvät asiat. Pohjanmaan maakuntakaavassa 2050 tämä koskee ennen kaikkea merenkulkuun ja luonnonympäristöön kohdistuvia yhteisvaikutuksia.
3. Pohjanmaan maakuntakaavan 2050 luonnoksen liiteaineistossa, mukaan lukien tuulivoimaselvityksen kokonaisvaikutusten arvioinnissa, ei mainita tuulivoimaloiden vaikutuksia jään muodostumiseen, jään murtamiseen tai talvimerenkulkuun. Asia tulisi ottaa esiin kaavan jatkovalmistelussa, koska Pietarsaaren edustalle sijoittuvalla tuulivoimarakentamisella (yhdessä muun tuulivoimarakentamisen kanssa Ruotsin ja Suomen puolella) saattaa olla vaikutuksia merenkulkuun.
4. Pohjanlahden meritulivoimapuistojen mahdolliset vaikutukset muuttolintuihin ja muuttaviin lepakoihin tulee selvittää ja selostaa. Suunnitellun meritulivoiman mahdolliset kokonaisvaikutukset Pohjanlahden meriympäristöön ja kalastoihin täytyy myös selvittää ja tutkia tarkemmin.
5. Kun otetaan huomioon, että vaikutukset Pohjanlahdella ulottuvat vähintään kahteen maahan, Ruotsin luonnonsuojeluviraston (Naturvårdsverket), meri- ja vesiviraston (Havs- och vattenmyndigheten), merenkulkulaitoksen (Sjöfartsverket) sekä Suomen vastaavien viranomaisten tulisi tuottaa aineisto, jonka perusteella voitaisiin arvioida, missä määrin laajamittainen tuulivoimarakentaminen voidaan toteuttaa. Aineiston perusteella on voitava arvioida yksittäisen hankkeen vaikutus suhteessa mahdollisiin kokonais-/yhteisvaikutuksiin.
6. Olisi toivottavaa, että Pohjanmaan maakuntakaavan jatkosuunnittelua pohdittaisiin Espoon yleissopimuksen mukaisessa kuulemisessa rajat ylittävien ympäristövaikutusten estämiseksi.

1. Pohjanmaan maakuntakaava 2050 kattaa aluevedet. Ruotsin merialuesuunnitelman alueeseen rajautuvat suuret tuulivoimahankkeet sijaitsevat talousvyöhykkeellä.
2. Merkitään tiedoksi.
3. Merkitään tiedoksi.
4. Merkitään tiedoksi.
5. Merkitään tiedoksi.
6. Suomen ympäristökeskus (SYKE) on Espoon yleissopimuksen (valtioiden rajat ylittävien ympäristövaikutusten arviointia koskeva yleissopimus) toimivaltainen viranomais.

1.37 VÄSTERNORRLANDIN LÄÄNINHALLITUS

Västernorrlandin lääninhallituksella ei ole mielipiteitä kaavaehdotuksesta vaan viittaa aiempaan lausuntoonsa Pohjanmaan maakuntakaavaluonnoksesta 29.5.2023.

Västernorrlandin lääninhallitus kirjoittaa lausunossaan 29.5.2023 seuraavasti:

1. Ruotsin Pohjanlahden merialuesuunnitelma rajautuu Pohjanmaan maakuntakaavan 2050 alueeseen. Silti Ruotsia ei liiemmin mainita kaavaluonnoksessa tai vaikutusten arvioinnissa. Ruotsin energiavirasto (Energimyndigheten) on laatinut hallituksen toimeksiannosta ehdotuksen uusista energiantuotantoalueista (tuulivoima) parhaillaan tehtävän Ruotsin merialuesuunnitelman tarkistuksen pohjaksi. Useat esitetyistä energiantuotantoalueista sijaitsevat Suomen puolelle suunniteltujen alueiden läheisyydessä (Pietarsaaren edustan alueet).
2. On tärkeää, että tuulivoimarakentamista säätelevissä kaavaprosesseissa rajan molemmin puolin otetaan huomioon suoriin, epäsuoriin ja yhteisvaikutuksiin liittyvät asiat. Pohjanmaan maakuntakaavassa 2050 tämä koskee ennen kaikkea merenkulkuun ja luonnonympäristöön kohdistuvia yhteisvaikutuksia.
3. Pohjanmaan maakuntakaavan 2050 luonnoksen liiteaineistossa, mukaan lukien tuulivoimaselvityksen kokonaisvaikutusten arvioinnissa, ei mainita tuulivoimaloiden vaikutuksia jään muodostumiseen, jään murtamiseen tai talvimerenkulkuun. Asia tulisi ottaa esiin kaavan jatkovalmistelussa, koska Pietarsaaren edustalle sijoittuvalla tuulivoimarakentamisella (yhdessä muun tuulivoimarakentamisen kanssa Ruotsin ja Suomen puolella) saattaa olla vaikutuksia merenkulkuun.
4. Pohjanlahden merituulivoimapuistojen mahdolliset vaikutukset muuttolintuihin ja muuttaviin lepakoihin tulee selvittää ja selostaa. Suunnitellun merituulivoiman mahdolliset kokonaisvaikutukset Pohjanlahden meriympäristöön ja kalastoihin täytyy myös selvittää ja tutkia tarkemmin.
5. Kun otetaan huomioon, että vaikutukset Pohjanlahdella ulottuvat vähintään kahteen maahan, Ruotsin luonnonsuojeluviraston (Naturvårdsverket), meri- ja vesiviraston (Havs- och vattenmyndigheten), merenkululaitoksen (Sjöfartsverket) sekä Suomen vastaavien viranomaisten tulisi tuottaa aineisto, jonka perusteella voitaisiin arvioida, missä määrin laajamittainen tuulivoimarakentaminen voidaan toteuttaa. Aineiston perusteella on voitava arvioida yksittäisen hankkeen vaikutus suhteessa mahdollisiin kokonais-/yhteisvaikutuksiin.

Vastine:

Merkitään tiedoksi.

Pohjanmaan liiton Pohjanmaan maakuntahallituksen 11.9.2023 hyväksymä vastine:

1. Pohjanmaan maakuntakaava 2050 kattaa aluevedet. Ruotsin merialuesuunnitelman alueeseen rajautuvat suuret tuulivoimahankkeet sijaitsevat talousvyöhykkeellä.
2. Merkitään tiedoksi.
3. Merkitään tiedoksi.
4. Merkitään tiedoksi.
5. Merkitään tiedoksi.

6. Olisi toivottavaa, että Pohjanmaan maakuntakaavan jatkosuunnittelua pohdittaisiin Espoon yleissopimuksen mukaisessa kuulemisessa rajat ylittävien ympäristövaikutusten estämiseksi.

1.38 NORRBOTTENIN LÄÄNINHALLITUS

Norrbotenin lääninhallitus kirjoittaa lausunnonsaan seuraavasti:

1. Norrbottenin saaristo on valtakunnallisesti merkittävä. Tämä tarkoittaa, että toimenpiteet alueella eivät saa vahingoittaa luonto- ja kulttuuriarvoja.
2. Norrbottenin saaristossa sijaitsee useita alueita, jotka ovat kulttuuriympäristöltään valtakunnallisesti merkittäviä. Näistä neljä sijaitsee lähellä Suomen merialuetta Pohjanmaan edustalla. Kulttuuriarvojensa vuoksi tärkeitä maa- ja vesialueita sekä fyysisiä ympäristöjä tulee suojella mahdollisuuksien mukaan sellaisilta toimenpiteiltä, jotka voivat merkittävästi vahingoittaa kulttuuriympäristöä.
3. Pohjanmaalle suunniteltujen merituulivoimapaistojen voidaan olettaa aiheuttavan merkittäviä ympäristövaikutuksia Ruotsin puolella. Tulevissa ympäristövaikutusten arvioinneissa on siksi kuvattava, miten tuulivoimapaistot vaikuttavat Ruotsin puolella oleviin valtakunnallisesti merkittäviin kulttuuriympäristöihin.

1.39 SVENSKA ÖSTERBOTTENS FÖRBUND FÖR UTBILDNING OCH KULTUR, SÖFUK

SÖFUK toteaa launnonsaan, että rantarata on maakunnalle erittäin tärkeä ja kestävä vaihtoehto sekä huolto- että kuljetusväylänä. SÖFUK korostaa, niin kuin aiemmassa launnonsaan, että jatkosuunnittelussa tulee myös henkilöliikenne, asutuskeskukset ja väestötiheys huomioida koulutuksen, teatterin ja muun kulttuuritoiminnan saavutettavuuden edistämiseksi koko Pohjanmaalla.

1.40 BUSINESS KRISTINESTAD

Business Kristinestad kirjoittaa launnonsaan seuraavasti:

1. Kaavaselostuksen kappale 3.8 Virkistys ja retkeily. Teksti tulee täydentää seuraavasti: "Pohjanmaan maakunnassa on poikkeuksellisen hyvät edellytykset virkistykseen ja luontomatkailuun. Rannikko, saaristo, joet, kulttuuriympäristöt merellä, maalla, kaupungeissa ja maaseudulla, tiheä tieverkosto ja muinaisjännökset muodostavat rikkaan

6. Suomen ympäristökeskus (SYKE) on Espoon yleissopimuksen (valtioiden rajat ylittävien ympäristövaikutusten arviointia koskeva yleissopimus) toimivaltainen viranomais.

Vastine:

1. Merkitään tiedoksi.
2. Merkitään tiedoksi.
3. Pohjanmaan maakuntakaava 2050 kattaa ainoastaan aluevedet. Ympäristövaikutusten arviointeja tehdään sekä aluevesillä että talousvyöhykkeellä sijaitsevien yksittäisten hankkeiden tarkemmassa suunnittelussa.

Vastine:

Merkitään tiedoksi.

Vastine:

1. Kaavaselostuksen kappale 3.8 Virkistys ja retkeily täydennetään ehdotetulla tavalla.

mosaiikin, jota maakuntakaavassa voidaan hyödyntää virkistys- ja matkailualueina tai -kohteina. Koko Pohjanmaan matkailuelinkeino työskentelee aktiivisesti matkailun kestävyyskysymysten parissa vastatakseen yhtä ympäristötietoisempien matkailijoiden odotuksiin.”

2. Kaavaselostuksen kappale 4.3 Valtakunnalliset alueidenkäyttötavoitteet. Tavoitteessa koskien terveellistä ja turvallista elinympäristöä käytetään käsitteet ”riittävän suuri etäisyys” ja ”riittävän etäällä”. Nämä ovat tulkinnanvaraisia ja konfliktien välttämiseksi vastaisuudessa olisi hyvä selventää, mitä näillä tarkoitetaan.
3. Kaavaselostuksen kappale 4.3 Valtakunnalliset alueidenkäyttötavoitteet. Tavoitteessa koskien elinvoimaista luonto- ja kulttuuriympäristöä sekä luonnonvaroja tulisi teksti täydentää seuraavasti: ”Voimajohtolinjauksissa hyödynnetään ensisijaisesti olemassa olevia johtokäytäviä tai maakaapelia.”
4. Suupohjan kehittämisvyöhykkeen suunnitelmääräys on kannatettava.
5. Rantaradan osoittamista Pohjanmaan maakuntakaavassa 2050 on kannatettava.
6. Raideliikenteen yhteystarpeen osoittamista Suupohjan radalta Karhusaaren satamaan Pohjanmaan maakuntakaavassa 2050 on kannatettava.
7. Pyhän Olavin reitti puuttuu karttapalvelusta. Reitti merkitään maastoon 2024.
8. Satama-alueen/Kemianteollisuuden ja kemiallisten aineiden varastointialueen suunnitelmääräyksestä tulee poistaa, että satama-alueen kulttuurihistorialliset arvot tulee ottaa huomioon.
9. Tuulivoima-alueiden näkyvyysanalyysi tulee täydentää tuulivoimapuistojen johtokäytävillä sekä yöaikaisella valaistuksella.
2. Valtakunnalliset alueidenkäyttötavoitteet ovat valtioneuvoston hyväksymiä, eikä niiden sisältöä voi muuttaa maakuntakaavassa. Maakuntakaavan tehtävänä on tulkita ja toteuttaa ne.
3. Valtakunnalliset alueidenkäyttötavoitteet ovat valtioneuvoston hyväksymiä, eikä niiden sisältöä voi muuttaa maakuntakaavassa. Maakuntakaavan tehtävänä on tulkita ja toteuttaa ne.
4. Merkitään tiedoksi.
5. Merkitään tiedoksi.
6. Merkitään tiedoksi.
7. Pohjanmaan maakuntakaavaehdotuksessa 2050 osoitetut ohjeelliset ulkoilureitit, pyöräreitit ja jopa jotkut olemassa olevat tieosuudet osuvat yhteen Pyhän Olavin reitin kanssa. Seuraavaa maakuntakaavaa laadittaessa voidaan päivittää ulkoilureittiverkostoa.
8. Satama-alueeseen / Kemianteollisuuden ja kemiallisten alueiden varastointialueeseen kuuluu myös vesialueet. Pohjanmaan museon mukaan tulee kulttuurihistorialliset arvot sekä aluevarauksen ulkopuolella että merenpinnan alapuolella huomioida satama-alueen ja sitä ympäröivän alueen alueidenkäytön suunnittelussa.
9. Näkyvyysanalyysi tehtiin Pohjanmaan maakuntakaavaluonnoksen 2050 pohjalta. Pohjanmaan liitolla ei ole ollut resursseja päivittää näkyvyysanalyysiä kaavaehdotusvaiheessa. Koska kaavaehdotuksessa osoitetaan sekä vähemmän että pienempiä alueita, voidaan arvioida, että tuulivoima-alueiden näkyvyys olisi luonnosvaiheessa todettua pienempi. Näkyvyysanalyysissä on huomioitu vain tuulivoima-alueet. Voimansiirtoa ei voida ottaa huomioon, koska niiden linjaus ei ole vielä monessa hankkeessa tiedossa. Yövalaistus kuvataan tarkemmassa suunnittelussa tuulivoimaloiden lukumäärän, sijainnin ja korkeuden perusteella.

1.41 POHJANMAAN KAUPPAKAMARI

Pohjanmaan kauppakamari kirjoittaa lausunnonsaan seuraavasti:

1. Kaavoitusprosessi on ollut osallistava ja prosessivaiheen kommentit on otettu huomioon.
2. Pohjanmaan maakuntakaava 2050 on laaja ja huolellisesti valmisteltu kokonaisuus.
3. Pohjanmaan maakuntakaava 2050 luo hyvät maankäytölliset edellytykset maakunnan kehittämiseksi. Se antaa hyvät raamit niin väestön monipuolisille elinolosuhteille ja elinkeinoelämän toimintaedellytyksille kuin ympäristön kestävyys.
4. Energia- ja ilmastoasiat sekä näihin nivoutuva omavaraisuus ja huoltovarmuus sekä Suomen ilmastotavoitteet on huomioitu ja priorisoitu Pohjanmaan maakuntakaavassa 2050.
5. Liikennejärjestelmä ja alueen saavutettavuus on huomioitu tulevaisuusorientoituneesti.
6. Rantarata on nostettu Pohjanmaan maakuntakaavaan 2050 ja se tukee niin elinkeinoelämän kuin maakunnan elinvoimaisuutta tulevaisuudessa.

1.42 NATUR OCH MILJÖ RF

Natur och miljö kirjoittaa launnonsaan seuraavasti:

1. Pohjanmaan maakuntakaava 2050 kaipaa lisää yksityiskohtia, jotta voidaan varmistaa luontoarvojen säilyttäminen ja uusiutuvien energianlähteiden käsittely. Suunnittelussa tulee priorisoida ekologisia reunaehtoja sekä välttää ympäristöön ja luontoon kohdistuvia kielteisiä vaikutuksia. Pitkäaikaisen kestävyden varmistamiseksi ja luonnon monimuotoisuuden säilyttämiseksi vaaditaan yksityiskohtaisia ympäristövaikutusten arviointeja sekä myös lainsäädäntöä. On tärkeää tasapainottaa energiantuotannon laajentaminen luonnollisten hiilinielujen ja ekosysteemipalvelujen säilyttämisen kanssa. Samalla tarvitaan toimenpiteitä, jotka suojelevat metsäluontoa ja suomaita sekä täyttävät kansainväliset sitoumukset luonnon monimuotoisuuden suojelemiseksi. Huolellinen analysointi ja suunnittelu ovat välttämättömiä kestävä kehityksen varmistamiseksi.
2. Hyvä suunnittelu on tärkeää. Maa- ja vesialueiden valintaan tulisi kiinnittää erityistä huomiota rakentamisessa, jotta vaikutus luontoarvoihin olisi mahdollisimman vähäinen, sekä silloin, kun pyritään monitoiminnallisuuden ja asetetaan tuulivoimasuunnitelmiin ehtoja pysäytyssääntelyn valvontaohjelmista lentävien lajien, kuten muuttolintujen ja lepakoiden, loukkaantumisvaaran pienentämiseksi.

Vastine:

1. Merkitään tiedoksi.
2. Merkitään tiedoksi.
3. Merkitään tiedoksi.
4. Merkitään tiedoksi.
5. Merkitään tiedoksi.
6. Merkitään tiedoksi.

Vastine:

1. Pohjanmaan maakuntakaava 2050 on yleispiirteinen suunnitelma, joka perustuu maakuntakaavataso selvityksiin. Maakuntakaava ohjaa suunnittelua yksityiskohtaisemmalla tasolla, minkä takia useat maakuntakaavan suunnittelumääräykset sisältävät määräyksiä alueidenkäytön yksityiskohtaisemmasta suunnittelusta.
2. Pohjanmaan maakuntakaavan 2050 laatimisen lähtökohdaksi on ollut hyvä suunnittelukäytäntö. Valittu kaavaratkaisu minimoi luontoarvoille aiheutuvat seuraukset sekä luo mahdollisuuksien mukaan edellytyksiä monitoiminnallisuudelle. Ehtojen asettaminen pysäytyssääntelylle voidaan tehdä tarkemmissa suunnitelmissa.

3. Uusiutuvan energian rakentamisessa on huomioitava kaikki ympäristönäkökohdat. On tärkeää osoittaa riippumattoman tutkimuksen avulla, ettei rakentaminen heikennä luonnon ja ympäristön tilaa. Tuulivoimaa tulisi rakentaa siten, että kielteiset vaikutukset ympäristöön ja luontoon minimoidaan toiminnan kaikilla osa-alueilla. Lisäksi on tärkeää, että laitoksen rakentamissuunnitelmia voidaan peruuttaa tai muuttaa, mikäli alustavat tutkimukset osoittavat, että hanke heikentää ympäristöä ja luontoa.
 4. Uusiutuvan tuulivoiman laajamittaisempi hyödyntäminen on järkevää verrattuna muihin uusiutuvan energianlähteisiin. Tuulivoiman rakentaminen on välttämätöntä, jos haluamme korvata maassamme fossiiliset energianlähteet ja metsäpohjaisen energian; etenkin tilanteessa, jossa liikenne, teollisuusprosessit ja talojen lämmitys sähköistetään. Tuulivoiman rakentamisen tulee kuitenkin tapahtua säännellysti ja mahdollisuuksien mukaan luovasti ekologisesti kokonaisvaltaisen lähestymistavan pohjalta.
 5. Merituulivoimaa ei saa rakentaa sellaisille alueille, jotka muodostavat uhan Itämeren uhanalaiselle merilintukannalle, muuttolinnuille ja muille lintulajeille. Selkämeren yli lentää arviolta noin miljoona muuttolintua keväällä ja syksyllä. Tuulivoimapuistojen sijoittaminen ei saa millään lailla häiritä tai uhata Itämeren silakan tai vaeltavan merilohen alhaisia kantoja, muita kalalajeja tai vedessä eläviä organismeja. Ympäristövaikutusten arvioinneissa tulisi yksityiskohtaisemmin selvittää, miten merituulivoiman rakentaminen voi vaikuttaa eri kalalajeihin ja alueen muihin lajeihin.
 6. Teemakarttoja tulee päivittää. Eri symbolit peittävät teemakartoissa toisensa, mikä täytyy korjata, jotta kartat todellakin havainnollistaisivat selvästi erilaiset merkinnät.
 7. Ainoastaan uudet tuulivoima-alueet sisältyvät karttaan (kuva 8). Tämä antaa täysin väärän kuvan tuulivoima-alueiden määrästä. Kokonaisvaltaisen näkemyksen muodostamiseksi tulee karttaan sisällyttää kaikki tuulivoima-alueet, tarvittaessa erilliseen kuvaan, ja niiden eri vaiheet tulee havainnollistaa selkeästi.
 8. Kaikki Natura-arviointia koskevat lausunnot eivät ole saatavilla ehdotusvaiheessa. Myös nämä tulisi liittää kaava-asiakirjoihin realistisen kokonaisnäkemyksen muodostamiseksi.
3. Tuulivoimala-alueet osoitetaan Pohjanmaan maakuntakaavassa 2050 alueiden erityisominaisuuksia kuvaavalla merkinnällä. Tämä tarkoittaa, että maakuntakaavassa osoitetut alueet soveltuvat maakuntakaavataso selvitysten mukaan alueellisesti merkittävälle tuulivoimapuistoille. Yksityiskohtaisemmat selvitykset osoittavat, toteutuuko alue tuulivoimarakentamiselle ja millä rajoituksella.
 4. Merkitään tiedoksi.
 5. Tuulivoimaloiden alueita koskevan suunnitelmääräyksen mukaan alueen suunnittelussa tulee huomioida luontoarvot ja kiinnittää erityistä huomiota linnuille aiheutuviin kokonaisvaikutuksiin.
 6. Teemakarttojen tarkoituksena on antaa kuva kaavaratkaisusta tietyn teeman näkökohdasta. Erilaisia merkintöjä voidaan tarkastella myös karttapalvelussa. Kaavaehdotuksen karttapalvelu ja päivitetty teemakartat tulevat saataville sitten, kun Pohjanmaan maakuntakaava 2050 asetetaan julkisesti nähtäville.
 7. Pohjanmaan maakuntakaavassa 2050 osoitetaan kaikki alueellisesti merkittävät tuulivoima-alueet.
 8. Etelä-Pohjanmaan, Keski-Pohjanmaan ja Pirkanmaan ELY-keskukset sekä Metsähallitus ja kaksi yksityistä maanomistajaa antoivat lausunnot Natura-arvioinnista. Pohjanmaan liiton verkkosivuilla on kooste Etelä-Pohjanmaan ja Pirkanmaan ELY-keskusten lausunnoista sekä Metsähallituksen lausunnon julkisesta osasta. Keski-Pohjanmaan ELY-keskuksen lausunto on kokonaisuudessaan sa-

9. Ehdotusvaiheen vaikutusten arviointi on saatavana ainoastaan suomeksi. Se täytyy kääntää ruotsiksi.
10. Maankäyttö- ja rakennuslaissa ei määritellä rullaavan maakuntakaavoituksen käsitettä; ainoastaan vaihemaakuntakaava ja aluekohtainen maakuntakaava mainitaan.
11. Pohjanmaan maakuntakaavaehdotuksessa esitetään, että korkeiden luontoarvojen alueille ei osoiteta uusia merkittäviä aluevarauksia. Tämä ei näytä sopivan yhteen kaavan kanssa. Huomattavia meritulivoima-alueita ja Västervikin tulivoima-alueen laajennusta eteläisessä Kristiinankaupungissa ei ole osoitettu Pohjanmaan maakuntakaavassa 2040.
12. Västervikin tulivoima-alueita ei tule laajentaa nykyisestä, ja tulivoima-alue Västervik 2 tulee poistaa maakuntakaavasta.
13. Kaikki valtakunnallisesti merkittävät arkeologiset kohteet ja inventoidut perinnebiotoopit tulisi osoittaa Pohjanmaan maakuntakaavaehdotukseen 2050.
14. Ekologiset yhteydet tulee päivittää, ja näissä tulee myös huomioida ilmastonmuutos. Lajit ja luontotyypit tarvitsevat käytäviä voidakseen levittäytyä yhä pohjoisemmaksi, kun ilmasto muuttuu etelästä kohti lämpimämmäksi.
15. Suureen osaan Pohjanmaan maakunnan luo-alueista on rakennettu tulivoimapuistoja, ja useita uusia tulivoimapuistoja on suunnitteilla. Näillä alueilla on jäljellä ainoastaan pienempiä luonnonsuojelualueita. Tulivoima-alueet sijaitsevat lähellä tai ympäröivät luonnonsuojelualueita, Natura 2000 -alueita tai vastaavia. Tämä tulee huomioida tarkasti kokonaisuutta ajatellen.
16. Luo-alueiden suunnittelumääräykset eivät ole tarpeeksi ohjaavia siten, että alueidenkäyttö tosiasiallisesti edistäisi luontoarvoja. Suuren mittakaavan tulivoima-alueille osoitetaan luo-alueita.
17. Voisiko maakuntaliitto tehdä luettelon eri maankäyttömuodoista, jotka maakuntalii-

lassa pidettävä. Kahden yksityishenkilön lausuntoja ei julkaista.

9. Vaikutusten arviointi käännetään ruotsiksi ennen kuin Pohjanmaan maakuntakaavaehdotus asetetaan julkisesti nähtäville.
10. Maakuntakaavaa päivitetään rullaavassa maakuntakaavoituksessa kokonaisuutena, mutta painopiste on joka kerta eri teemoissa.
11. Tulivoima-alueet eivät ole aluevarauksia, vaan ne osoitetaan ominaisuusmerkinnällä.
12. Pohjanmaan maakuntakaavaehdotus 2050 pohjautuu kattaviin selvityksiin. Näiden selvitysten pohjalta Västervikin tv-alue soveltuu alueellisesti merkittävälle tulivoimapuistolle.
13. Museoviraston ehdotus valtakunnallisesti merkittävistä arkeologisista kohteista (VARK) lisätään Pohjanmaan maakuntakaavaehdotukseen 2050. Perinnebiotooppien valtakunnallisesti kattavan inventoinnin mukaan Pohjanmaan maakunnassa on 11 valtakunnallisesti arvokasta perinnebiotooppia ja 56 maakuntatasolla arvokasta perinnebiotooppia. Nämä osoitetaan Pohjanmaan maakuntakaavaehdotuksessa 2050.
14. Etelä-Pohjanmaan ja Pohjanmaan maakunnassa on parhaillaan käynnissä luonnon monimuotoisuusohjelman laatiminen Etelä-Pohjanmaan ELY-keskuksen johdolla. Tämän selvityksen pitäisi antaa lisätietoa ekologisen yhteystarpeen päivittämiseen seuraavan maakuntakaavan laatimisessa. Kaavaselvityksestä täydennetään seuraavasti: "Ekologisilla yhteyksillä on merkitystä myös lajien mahdollisuuksille sopeutua ilmastonmuutoksen aiheuttamiin haasteisiin."
15. Merkitään tiedoksi.
16. Luonnon monimuotoisuuden kannalta erityisen tärkeiden alueiden suunnittelumääräysten mukaan alueidenkäyttö ja toimenpiteet tulisi suunnitella ja toteuttaa tavalla, joka edistää alueen luonnon monimuotoisuuden ja luontoarvojen säilymistä. Pohjanmaan liitto katsoo, että suunnittelumääräykset ovat riittävät. Alueiden sisällä voi olla useita erilaisia alueidenkäyttömuotoja.
17. Merkitään tiedoksi.

ton mukaan edistävät ja säilyttävät luonnon monimuotoisuutta ja luontoarvoja – ja ehkä vielä tärkeämpää, mitkä maankäyttömuodot eivät sovellu sijoitettavaksi alueille, jotka on osoitettu luo-alueiksi Pohjanmaan maakunta-kaavassa 2050.

18. Mikonkeitaan ja Lapväärtin tuulivoima-alueille ehdotetut kiviaineshuoltoalueet voivat johtaa tuulivoimapuistoihin rakennettujen suurten teiden takia siihen, että lisää kalliota louhitaan ja murskataan kaupallisessa tarkoituksessa, mikä puolestaan johtaa luonnon pirstoutumiseen ja lisääntyvään hyödyntämiseen. Nämä kiviaineshuoltoalueet tulee poistaa Pohjanmaan maakunta-kaavasta 2050.

19. Tuulivoimalle suunniteltavilla alueilla tulee edistää monitoiminnallisuutta, esim. yhdistämällä ne aurinkoenergiapuistoihin.

18. Pohjanmaan maakunta-kaavaehdotuksessa 2050 osoitettu kiviaineshuolto perustuu kattavaan selvitykseen pohjavesien suojelun ja kiviaineshuollon yhteensovittamisesta (POSKI-hanke). Selvitys on laadittu Etelä-Pohjanmaan ELY-keskuksen johdolla. Selvityksessä tehtiin myös luonto- ja maisemainventointeja sekä luokiteltiin alueet kolmeen kategoriaan sen mukaan, miten ne soveltuvat maa- tai kalliokiviaineksen ottoon. Pohjanmaan maakunta-kaavaehdotuksessa 2050 osoitetaan ainoastaan M-luokan alueet, eli alueet, jotka selvityksen mukaan soveltuvat maa- ja kalliokiviaineksen ottamiseen.

19. Pohjanmaan maakunta-kaava 2050 mahdollistaa aurinkoenergian tuotannon tuulivoima-alueilla.

1.43 SUOMEN LUONNONSUOJELULIITON POHJANMAAN PIIRI RY

Suomen luonnonsuojeluliitto kirjoittaa lausunnsaan seuraavasti:

- 1.** Aiemman lausunnon asioita ei ole huomioitu millään tavalla Pohjanmaan maakunta-kaavaehdotuksessa.
- 2.** Pohjanmaan maakunta-kaavaehdotuksessa 2050 osoitetut tuulivoima-alueet eivät sijoitu Pohjanmaan potentiaaliset tuulivoima-alueet -selvityksen (2022) mukaisille alueille. Millä perusteella kaavaehdotukseen on merkitty enemmän tuulivoima-alueita kuin selvityksessä on hahmotettu? Samalla periaatteella tulee selvittää näiden alueiden tuulivoimatuotannon ympäristövaikutukset ja erityisesti vaikutukset asumisviihtyvyyteen.
- 3.** Mihin SYKEN selvitykseen Pohjanmaan maakunta-kaavaehdotuksen 2050 osoitetut tuulivoima-alueet perustuvat? On myös ristiriitaista, että Pohjanmaan liitto on suunnitellut tuulivoima-alueet SYKEN selvityksen perusteella ja SYKE puolestaan vetoaa omassa Tuulivoimapotentiali Suomessa -raportissaan hahmottaneensa potentiaalisia tuulivoima-alueita pääsääntöisesti vireillä olevien maakunta-kaavojen ja niiden taustaselvitysten perusteella.
- 4.** Maakunta-kaavassa tulee olla strateginen linjaus uusiutuvan energiantuotannon sijoittamisesta. Tällä hetkellä kaavoituksessa ei ole huomioitu tavallisten kansalaisten mielipiteitä ja toiveita, vaan monikansalliset tuulivoimayhtiöt ovat valtaamassa Pohjanmaan rannikon.

Vastine:

- 1.** Kaikki Pohjanmaan maakunta-kaavaluonnoksesta saadut lausunnot ja mielipiteet on huomioitu.
- 2.** Pohjanmaan maakunta-kaavaehdotuksessa 2050 osoitetaan maakunnallisesti merkittäviä tuulivoimatuotantoon soveltuvia alueita. Tuulivoimaselvityksessä tunnistettujen alueiden lisäksi mukana on Pohjanmaan maakunta-kaavassa 2040 osoitetut alueet. Tämä huomioidaan tuulivoimaselvityksen kokonaisvaikutusten arvioinnissa (liite 4) sekä lisäselvityksissä.
- 3.** Tutkimusraportin nimi on Balancing profitability of energy production, societal impacts and biodiversity in offshore wind farm design.
- 4.** Merkitään tiedoksi.

5. Pohjanmaan maakuntakaavan 2050 tulee oleellisesti ohjata maankäyttöä kestävästi niin että, ennallistamisen tuloksia näkyy. Maakunnan alueelle tulee jäädä kauttaaltaan luontoalueita ja joka kuntaan tulee määritellä tuulivoiman "No go" -alueita.
6. Luonnon monimuotoisuudelle varattuja alueita on merkitty aivan liian vähän ja niiden rajat tulee korostaa, että ne erottuvat. Merkintä tulisi olla SL, ja niitä pitää olla joka kunnassa riittävästi.
7. Olemassa olevat tuulivoimalat tulee merkitä kaavaan voimalapaikkoineen. Muutoin uusien tuulivoima-alueiden sijaintia ei voida hahmottaa. Maakuntakaavaan tulee merkitä sekä maakunnalliset että alueelliset tuulivoima-alueet, jotta kokonaiskuva voidaan hahmottaa.
8. Teemakartat on päivitettävä ja niistä tulee ilmetä käytössä olevat tuulivoima-alueet ja voimalapaikat.
9. Natura-alueisiin, suojelualueisiin sekä pohjavesialueisiin tulee muodostaa riittävän laajat suojavyöhykkeet.
10. Viherkäytäviä ei voi katkaista tuulivoima-alueilla, sähkönsiirtolinjoilla, aurinkovoima-alueilla tai teollisuusrakentamisella. Ne tulee säilyttää viherkäytävinä ja merkintänä kaavassa.
11. Luonnon monimuotoisuudelle tärkeille alueille tulee välttää rakentamista tuulivoimaa ja aurinkovoimaa. Puskurivyöhykettä tulee jättää luontoalueiden ympärille riittävästi.
12. Maakuntakaavaluonnoksen mukaan toteutettuna Pohjanmaasta tulee uusiutuvan sähkön tuotantoreservaatti, jossa luontoarvot heikenevät vuosi vuodelta ja maaseudun autioituminen edistyy.
13. Lasorin tuulivoima-alue tulee poistaa kaavasta, alue on ollut virkistyskäytössä jo ennen tuulivoimaa.
5. Kaavoituksessa osoitetaan alueita tiettyyn tarkoitukseen, ei "No go" -alueita.
6. Pohjanmaan maakuntakaavassa 2050 osoitetut luonnon monimuotoisuuden kannalta erityisen tärkeät alueet ovat tärkeimmät kansainvälisesti (IBA) ja valtakunnallisesti merkittävät linnustoalueet (FINIBA) sekä Suomen ekologisesti merkityt vedenalaiset meriluontokohteet (EMMA). SL-merkinnällä osoitetaan kaikki luonnonsuojelulain nojalla suojellut tai suojeltavaksi tarkoitetut alueet. Kaavakartassa on monta merkintää ja tärkeintä on, että maakuntakaavan "omat merkinnät" erottuvat hyvin. Luonnon monimuotoisuuden kannalta erityiset tärkeät alueet tulevat suoraan muista tietokannoista. Pohjanmaan maakuntakaavan 2050 karttapalvelu auttaa kartan tulkinnaissa.
7. Maakuntakaavassa osoitetaan pelkästään merkitykseltään seudullista tai maakunnallista alueidenkäyttöä. Pohjanmaan maakuntakaavassa 2050 osoitetaan ominaisuusmerkinnällä alueita, jotka soveltuvat merkitykseltään seudullisille tuulivoimapuistoille. Siinä ei oteta kantaa, onko puisto jo rakennettu vai ei.
8. Teemakartoissa osoitetaan maakuntakaavan tiettyä teemakokonaisuutta, eli tietyt asiat mitkä osoitetaan myös kaavakartalla. Kaavaehdotuksen päivitetty teemakartat tulevat saataville, kun Pohjanmaan kaavaehdotus 2050 on asetettu julkisesti nähtäville.
9. Maakuntakaavatasolla ei tarvitse osoittaa suojavyöhykkeitä Natura-alueisiin, suojelualueisiin sekä pohjavesialueisiin.
10. Pohjanmaan maakuntakaavaehdotuksessa 2050 ei osoiteta viherkäytäviä. Kaavaehdotuksessa osoitetaan kehittämisperiaatemerkinnällä ekologistia yhteystarpeita. Ekologiset yhteydet turvaavat luonnon monimuotoisuuden kannalta tärkeiden lajien liikkumis- ja lisääntymisedellytykset. Tarkemmassa suunnittelussa ekologist yhteydet tulee tämentää ja tarvittavat selvitykset tehdä kullekin kaavatasolle.
11. Tuulivoimaloiden alueiden suunnittelumääräyksen ja aurinkoenergiaa koskevan yleisen suunnittelumääräyksen mukaan alueen suunnittelussa tulee huomioida vaikutukset mm. luonnonarvoihin.
12. Merkitään tiedoksi.
13. Pohjanmaan maakuntakaavaehdotus 2050 perustuu kattaviin selvityksiin. Näiden selvitysten perusteella Lasorin tuulivoima-alue

14. Alueille, jotka ovat merkitty Project aqua -vesistöksi, ei tule sijoittaa tuulivoimaloita.
15. Pohjanmaan maakuntakaavassa on osoitettu useita kohteita tuulivoimalle aluevesirajan sisäpuolelle. Metsähallitus on näiden lisäksi osoittanut useita erittäin isoja kohteita talousvyöhykkeelle, jolloin alueelle voisi tulla erittäin suuri määrä tuulivoimaa. Alueen rannikko on erittäin tärkeä lintujen pesintä-, ruokailu-, sulkimis- ja muuttoalue ulottuen ainakin 20 km rannikolta merelle. Tämän takia kaikkien aluevesirajan sisäpuolella olevien kohteiden itäraja pitäisi olla vähintään 30 km rannikolta, jolloin suojavyöhykkeen laajuus olisi vähintään 10 km.
16. Lintujen liikkumisesta ei ole riittävästi tietoa. Sekä ruokailulentojen että muuton määristä ja suunnista täytyy saada lisätietoa pitkäaikaisella, riittävän kattavalla tutkaseurannalla. Selvitykset on tehtävä oikea-aikaisesti lintujen esiintymisen, kuten pesinnän ajoittumisen ja havaittavuuden suhteen. Kaavoitushankkeissa on usein pesimälinnustonselvityksen lisäksi syytä selvittää myös muutonaikainen linnusto. Monipuolisiin linnustotietoihin perustuvilla kaavoitusratkaisuilla voidaan huolehtia luonnon monimuotoisuudesta ja suunnitelmamääräyksillä jopa parantaa linnuston ja muun luonnon tilaa.
17. Pohjanmaan maakuntakaavassa ei ole huomioitu Närpiön-Korsnäsin matalikon maakunnallisesti tärkeää lintualueita, MAALI-alue 720084. Kyseinen alue on mustalinnun tärkein ruokailualue Suomessa ja alue täyttää myös kansainvälisesti tärkeän lintualueen kriteerit. Vuosina 2020–2023 toteutetun kansallisen IBA-päivityksen tuloksena alue tulee saamaan virallisen IBA-alueen statuksen vuoden 2024 aikana. Tämän takia tuulivoima-alue pitää poistaa maakuntakaavaehdotuksesta.
18. Siipyn-Skaftungin edustan linnustollisesti erittäin arvokasta IBA-alueita ei myöskään ole huomioitu tarpeeksi, vaan tuulivoima-alue tulee poistaa kokonaan maakuntakaavaehdotuksesta alueen IBA-statuksen soveltuu merkitykseltään seudulliselle tuulivoimapuistolle. Tuulivoimaloiden alueiden suunnitelmamääräyksen mukaan alueen suunnittelussa tulee huomioida vaikutukset mm. virkistykseen.
14. Project Aqua -vesistöohjelmassa on kansainväliselle vesistötutkimukselle osoitettuja vesistöjä. Ohjelma on luonteeltaan epävirallinen ja sillä ei ole suoraa oikeusvaikutuksia. Project Aqua -vesistö Lapväärtinjoen-Isojoen vesistöalue osoitetaan Pohjanmaan maakuntakaavaehdotuksessa 2050 ominaisuusmerkinnällä. Suunnitelmamääräyksessä sanotaan, että alueen asema kansainvälisesti arvokkaana suojelukohteena tulee ottaa huomioon ja että alueella tapahtuvissa toimenpiteissä tulee kiinnittää erityistä huomiota vesistön veden laatuun.
15. Pohjanmaan maakuntakaavaehdotuksessa 2050 on osoitettu viisi tuulivoima-alueita aluevesille, kolme Vaasan eteläpuolelle ja kaksi Vaasan pohjoispuolelle. Metsähallituksen alueet ovat näitä samoja. Talousvyöhykkeellä sijaitsevat tuulivoima-alueet ovat tuulivoimatoimijoiden omia hankkeita. Maakuntakaavassa osoitetut tuulivoima-alueet sijaitsevat yli 10 km mantereelta. Tuulivoimaloiden alueen suunnitelmamääräyksen mukaan alueen suunnittelussa tulee huomioida vaikutukset luonnonarvoihin ja erityisesti linnustoon kohdistuvat yhteisvaikutukset.
16. Merkitään tiedoksi.
17. Kansainvälisesti (IBA) ja valtakunnallisesti merkittävät linnustoalueet (FINIBA) osoitetaan Pohjanmaan maakuntakaavaehdotuksessa 2050 ominaisuusmerkinnällä. Suunnitelmamääräyksessä sanotaan, että alueidenkäyttö ja toimenpiteet tulee toteuttaa niin että edistetään biologisen monimuotoisuuden ja luonnonarvojen säilymistä alueella. Suunnitelmamääräyksessä sanotaan myös, että alueen sisällä voi olla useita eri alueidenkäyttömuotoja.
18. Kansainvälisesti (IBA) ja valtakunnallisesti merkittävät linnustoalueet (FINIBA) osoitetaan Pohjanmaan maakuntakaavaehdotukseen 2050 ominaisuusmerkinnällä. Suunnitelmamääräyksessä sanotaan, että

vuoksi. Vähimmäisvaatimuksena IBA-alueen länsipuolelle on jätettävä vähintään 10 km suojavaiohyke, mutta linnuston suojellisesti parasta olisi, että alue poistetaan.

alueidenkäyttö ja toimenpiteet tulee toteuttaa niin että edistetään biologisen monimuotoisuuden ja luonnonarvojen säilymistä alueella. Suunnittelumääräyksessä sanotaan myös, että alueen sisällä voi olla useita eri alueidenkäyttömuotoja. Kyseinen tuulivoima-alue sijaitsee IBA-alueen ulkopuolella.

1.44 ÖSTERBOTTENS FISKARFÖRBUND

Österbottens Fiskarförbund kirjoittaa lausunnon seuraavasti:

1. Pohjanmaan maakuntakaavaehdotukseen 2050 sisältyvä kalastuksen yleinen suunnittelumääräys ei tarkoita, että tärkeitä kalastusalueita olisi varattu kalastusta varten. Muuta toimintaa, kuten merituulivoimaa, on jo Pohjanmaan maakuntakaavassa 2050 voitu osoittaa tärkeille kalastusalueille.
2. Koska maakuntahallitus on päättänyt, että energiahuolto ja kivaineshuolto päivitetään ensisijaisesti Pohjanmaan maakuntakaavassa 2050, kalastuksen tai vesiviljelyn selvityksiin ei ole varattu resursseja. Energiahuoltoon keskittyminen vaatii perinpohjaisen analyysin merituulivoima-alueiden vaikutuksista kalastukseen. Maakuntakaavassa osoitetun uuden toimintamuodon vaikutukset tulee selvittää huolellisesti.
3. Kaavaselostuksessa todetaan seuraavaa: "Pohjanmaan maakuntakaava 2050 on strateginen kaava, jossa valtakunnalliset tavoitteet yhdistetään maakunnallisiin tavoitteisiin. Kaava laaditaan koko Pohjanmaan maakunnan kattavana kokonaisuusmaakuntakaavana, jossa käsitellään kaikki yhdyskuntarakenteeseen ja alueidenkäyttöön merkittävästi vaikuttavat osa-alueet." Koska vesiviljelyä

Vastine:

1. Maakuntakaavan ei tule olla kartta, jossa todetaan pelkästään nykytila. Koska ei ole olemassa selkeää kuvaa siitä, mitkä alueet ovat tärkeitä kalastuselinkeinolle vuoteen 2050 asti, Pohjanmaan liitto katsoo, että yleinen suunnittelumääräys vastaa parhaiten kalastuselinkeinojen tarpeita. Yleinen suunnittelumääräys koskee koko merialuetta sekä kaikkea suunnittelua ja kaikkia toimenpiteitä. Yleisellä suunnittelumääräyksellä on sama painoarvo kuin tiettyyn alueeseen kytkeytyvällä suunnittelumääräyksellä. Merituulivoima-alueet eivät ole aluevarauksia, vaan ne osoitetaan ominaisuusmerkinnällä. Suunnittelumääräyksessä todetaan, että alueen suunnittelussa tulee ottaa huomioon vaikutukset kalastukseen. Lisäksi maakuntakaavassa on osoitettu merkintöjä, jotka turvaavat kalastuselinkeinojen ja tukevat niitä; veneväyliä, kalasatamia, kalastustukikohtia, suojasatamia ja erilaisia kalojen kutualueiden suojamerkintöjä.
2. Pohjanmaan liiton mukaan maakuntakaavan ratkaisut pohjautuvat selvityksiin, jotka ovat riittäviä maakuntatason kaavalle. Pohjanmaan maakuntakaavaehdotuksen 2050 merituulivoima-alueiden perustana ovat tuulivoimaselvitys vuodelta 2021 ja Suomen ympäristökeskuksen (Syke) selvitys vuodelta 2022. Ympäristökeskuksen selvityksessä on kartoitettu merituulivoimalle soveltuvat alueet, ja kartoituksessa on huomioitu muun muassa kalojen tärkeät kutualueet. Lisäksi kaavaratkaisua varten on laadittu kokonaisvaikutusten arviointi. Yksityiskohtaisempia selvityksiä tehdään tarkemmassa suunnittelussa. Maakuntakaavan merituulivoimakoskevan suunnittelumääräyksen mukaan vaikutukset kalastukseen tulee ottaa huomioon.
3. Vesiviljely kattaa Suomessa kalankasvatuksen lisäksi ravun-, simpukan- ja levänviljelyn. Pohjanmaan liitolla ei ole Pohjanmaan maakuntakaavan 2050 laatimisessa resursseja selvittää alueita, jotka soveltuvat alueellisesti merkittävään vesiviljelyyn. Maakuntakaava turvaa kalastuselinkeinojen yleisellä suunnittelumääräyksellä ja muilla edellä mainituilla kaavamerkinnöillä, jotka tukevat elinkeino-

ei käsitellä Pohjanmaan maakuntakaavassa 2050, ei kaava täytä tätä selostusta. Suomen kotimaisen kalan edistämishjelman valtakunnalliset tavoitteet edellyttävät kalastusalueiden turvaamista ja merellä tapahtuvan kalanviljelyn kehittämistä.

4. Pohjanmaan maakuntakaavassa 2050 tulee Varsinais-Suomen ELY-keskuksen kalatalouspalvelut-yksikön lausunnon mukaan osoittaa troolikalastusalueita rakennuskieltoineen, rannikkokalastusalueita, alueita kaapeleiden ja putkien käytäville sekä sopivia alueita vesiviljelylle.

1.45 ÖSTERBOTTENS SVENSKA PRO- DUCENTFÖRBUND, ÖSP

Österbottens Svenska preoducentförbund kirjoittaa lausunnossaan seuraavasti:

1. Pohjanmaalle vuodeksi 2050 asetetut tavoitekuvat ovat hyvät, erityisesti kun tavoitteena on maakunnan alkutuotannon hyvä huoltovarmuus, energiajärjestelmän koostuminen monimuotoisesta tuotannosta, riittävästä varastoinnista ja varmasta jakelusta sekä hyvin kehittynyt kiertotalous.
2. Hyvän huoltovarmuuden ylläpitämiseksi on tärkeää säilyttää yhtenäisiä, hedelmällisiä peltoalueita viljelytarkoituksiin. Varsinkin kaupunkikehittämisen vyöhykkeillä on suuria paineita suunnitella peltomaata muihin tarkoituksiin. Hedelmällinen viljelysmaakin on rajallinen luonnonvara, ja sellaisena se on myös nähtävä kaavoituksen yhteydessä.
3. Pohjanmaan maakuntakaavaehdotuksessa 2050 painotetaan erityisesti tuulivoiman ja aurinkovoiman rakentamista sekä kiviaineshuoltoa. Tuulivoiman nopealla kasvulla on ollut sekä myönteisiä että kielteisiä vaikutuksia maanomistajille. Etenkin voimansiirtojohtojen rakentamiseen tarvitaan usein kohtuuttoman paljon metsä- ja viljelysmaata, kun johtokadut kulkevat rinnakkain.
4. Voimansiirtojohtojen yhteystarpeen suunnittelumääräys, jonka mukaan vahvistettaessa ja rakennettaessa voimansiirtojohtoja tulee ensisijaisesti käyttää nykyisiä johtoaukeita ja jatkosuunnittelussa selvittää johtolinjalle tarkoituksenmukaisin vaihtoehto, jolla turvataan alkutuotannon toimintaedellytykset, on hyvä. Suunnittelusuositus, jonka mukaan maakaapeleita ja yhteispylväitä tulisi käyttää mahdollisuuksien mukaan, pitäisi sen sijaan muuttaa suunnittelumääräykseksi.
5. Rantarata osoitetaan Pohjanmaan maakuntakaavaehdotuksessa 2050 raideliikenteen yhteystarpeena. Mahdollisen uuden raideliikennenyhteyden tulee noudattaa valtatie 8 linjausta ja yhteystarve esittää valtatie 8 varteen koko yhteysväyliltä. Jos uusi raide-

kehittämistä.

4. Ks. vastine Varsinais-Suomen ELY-keskuksen kalatalouspalvelut-yksikön lausuntoon.

Vastine:

1. Merkitään tiedoksi.
2. Merkitään tiedoksi.
3. Merkitään tiedoksi.
4. Fingridin ja alueellisten jakeluverkkoyhtiöiden mukaan tämän tulisi mieluummin olla suositus kuin suunnittelumääräys.
5. Rantarata osoitetaan Pohjanmaan maakuntakaavaehdotuksessa 2050 kehittämisperiaatemerkinä, jolla osoitetaan raideliikenteen yhteystarve. Raidelinjauksen tarkka sijainti määritellään jatkosuunnittelussa. Suunnittelumääräyksessä sanotaan, että

liikenneyhteys toteutuu, on erittäin tärkeää ottaa huomioon alkutuotannon tarpeet ja valita linjaukselle vaihtoehto, joka ei pirsto maatalouskeskuksia tai merkittävästi haittaa maatilojen logistiikkaa.

6. Vaasan satamatien kaavamerkintä on muutettu kaavaluonnosvaiheen jälkeen tieliikenteen yhteystarpeesta ohjeelliseksi tai vaihtoehtoiseksi tielinjaukseksi. Vikby-vaihtoehto on osoitettu Pohjanmaan maakuntakaavaehdotuksessa 2050 ilman sen kummempia selvityksiä viittaamalla siihen, että Etelä-Pohjanmaan ELY-keskus on valinnut kyseisen vaihtoehdon tien jatkosuunnitteluun. Tämä tarkoittaa käytännössä sitä, että yhteiskunnan kehitystä vie eteenpäin tiehanke sen sijaan, että kannustimena toimisi kokonaisvaltainen maakunnan suunnittelu. Myös yhteysviranomaisen nostaa tiehankkeen ympäristövaikutusten arviointiselostuksesta antamassaan lausunnossa esiin tien suunnitteluprosessin ongelmallisuuden. Lausunnossa huomautetaan, että ympäristövaikutusten arviointimenettelyssä ei arvioida tien vaikutuksia tulevaan yhdyskuntarakenteeseen, vaan tämä tulee tehdä kaavoituksessa. Arvioidut ja tielinjauksen valinnan perusteena olevat vaikutukset ovat liian kapea-alaiset, jotta Vikby-vaihtoehto voitaisiin sellaisenaan osoittaa Pohjanmaan maakuntakaavassa 2050. On ensiarvoisen tärkeää selvittää myös Vaasan satamatien eri tievaihtoehtojen vaikutukset osana kaavoitusta. Silloin saataisiin selkeämpi kuva eri vaihtoehtojen vaikutuksista laajemmasta yhteiskuntakehityksen näkökulmasta, jolloin voitaisiin myös saavuttaa suurin yhteiskunnallinen hyöty. Tarve on erityisen suuri, kun on kyse aivan uudesta tiestä, joka esitetyllä linjauksella pirstoisi olemassa olevia kylärakenteita ja kulkisi pengerrerettyjen ja pumpaamalla kuivattujen, viljavien maatalousmaiden halki.

jatkosuunnittelussa tulee turvata alkutuotannon toimintaedellytykset.

6. Etelä-Pohjanmaan ELY-keskus on päättänyt, että selvitetystä vaihtoehtoisista tielinjauksista nk. Vikby-vaihtoehto soveltuu parhaiten Vaasan satamatien jatkosuunnitteluun. Näin ollen Vaasan satamatie osoitetaan Pohjanmaan maakuntakaavassa 2050 ohjeellisen tielinjauksen merkinnällä Vikby-vaihtoehdon mukaisesti.

1.46 EI LAUSUNTOJA

Seuraavista viranomaisista, organisaatioista ja yhdistyksistä pyydettiin myös lausuntoja:

- ▶ Vaasan kaupunki
- ▶ Uumajan kunta
- ▶ Merikarvian kunta
- ▶ Isojoen kunta
- ▶ Karijoen kunta
- ▶ Kurikan kaupunki
- ▶ Ilmajoen kunta
- ▶ Seinäjoen kaupunki
- ▶ Isonkyrön kunta
- ▶ Kauhavan kunta
- ▶ Evijärven kunta
- ▶ Lappajärven kunta
- ▶ Vetelin kunta

- ▶ Kaustisten kunta
- ▶ Keski-Suomen liitto
- ▶ Pohjois-Pohjanmaan liitto
- ▶ Lapin liitto
- ▶ Työ- ja elinkeinoministeriö
- ▶ Valtiovarainministeriö
- ▶ Liikenne- ja viestintäministeriö
- ▶ Sosiaali- ja terveysministeriö
- ▶ Opetus- ja kulttuuriministeriö
- ▶ Länsi- ja Sisä-Suomen aluehallintovirasto
- ▶ Pohjanmaan ELY-keskus
- ▶ Etelä-Savon ELY-keskus
- ▶ Region Västerbotten
- ▶ Väylävirasto
- ▶ Finavia
- ▶ Puolustusvoimat, Puolustusvoimienlogistiikkalaitoksen esikunta, 2. logistiikkarykmentti
- ▶ Huoltovarmuuskeskus
- ▶ Suomen metsäkeskus
- ▶ Gasgrid
- ▶ VAPO
- ▶ Saaristoneuvottelukunta
- ▶ Pohjanmaan hyvinvointialue
- ▶ Vaasanseudun Kehitys Oy VASEK
- ▶ Oy Pietarsaaren seudun Kehittämissyhtiö Concordia
- ▶ Ab Företagshuset Dynamo Yritystalo Oy
- ▶ YHYRES-kehittämissyhdistys ry
- ▶ Aktion Österbotten rf
- ▶ Pohjanmaan yhdistykset ry
- ▶ Oy Merinova Ab
- ▶ Länsirannikon ympäristöyksikkö, ympäristösuojaus
- ▶ Vaasan ympäristötoimi
- ▶ Merenkurkun neuvosto
- ▶ MTK, Etelä-Pohjanmaa
- ▶ Suomen Turkeläinten Kasvattajain Liitto ry
- ▶ Vaasan seudun matkailu Oy
- ▶ Suomen metsästäjäliitto ry



**Österbottens förbund
Pohjanmaan liitto**

Sandögatan 6 B- Hietasaarenkatu 6 B
PB - PL 174, 65101 Vasa - Vaasa

www.obotnia.fi
www.facebook.com/obotnia
info@obotnia.fi