

Pohjanmaan selviytymissuunnitelma

Hyväksytty Pohjanmaan maakunnan yhteistyöryhmässä 9.3.2021

Sisällys

1	Johdanto	2
1.1	Selviytymissuunnitelman taustaa	2
1.2	Valmisteluprosessi	2
2	Pohjanmaan tilannekuva	2
3	Pohjanmaan selviytymisen painopisteet	4
3.1	Nopean palautumisen painopisteet	5
3.1.1	Yritystoiminnan jatkuvuuden turvaaminen	5
3.1.2	Työllisyyden hoito	6
3.1.3	Julkiset investoinnit ja muut toimenpiteet	7
3.2	Uuden kasvun käynnistäminen	8
3.2.1	Energiateknologia ja uusiutuvan energian järjestelmäratkaisut	9
3.2.2	Kiertotalous ja hiilineutraali talous	10
3.2.3	Digitaaliset ratkaisut, kehittyneet tuotantomenetelmät ja automaatio	11
3.2.4	Uutta kasvua tukeva infrastruktuuri	12
3.2.5	Osaavan työvoiman saatavuuden turvaaminen	13

1 Johdanto

1.1 Selviytymissuunnitelman taustaa

Koronakriisin taloudellisten vaikutusten jälkihoidon ja jälleenrakennuksen alueellisten toimien kokoomiseksi laaditaan maakunnan liiton johdolla alueellinen selviytymissuunnitelma (VN/6966/2019-TEM-11). Tavoitteena on alueen erityispiirteisiin perustuen tunnistaa aluetalouden ja työllisyyden elpymisen kannalta keskeiset toimet sekä vahvistaa alueellista resilienssiä. Suunnitelman tulee sisältää sekä nopean palautumisen painopisteet ja toimenpiteet että valinnat uuden kasvun käynnistämiseksi. Tähtäimessä tulee olla elinkeinorakenteen uudistuminen, joka nojaa osaamiseen ja innovaatioihin ja suuntautuu kansainvälisesti. Jälleenrakennuksen toimenpiteiden tulee vauhdittaa digitalisaatiota ja tukea hiilineutraalin ja kestäväen yhteiskunnan rakentamista.

1.2 Valmisteluprosessi

Pohjanmaan selviytymissuunnitelma on laadittu tiiviissä yhteistyössä alueen toimijoiden kanssa. Aineistoa on kerätty kyselyiden, kokouskäsitteilyjen ja kommenttikierroksen avulla. Prosessin aikana selviytymissuunnitelmaa on käsitelty mm. seuraavissa ryhmissä ja neuvottelukunnissa:

- Pohjanmaan kunnan- ja kaupunginjohtajien foorumi 11.8.2020
- Pohjanmaan elinkeinoryhmä 20.8.2020 ja 14.9.2020
- Pohjanmaan koulutuksen neuvottelukunnan ennakointijaos 24.8.2020
- Pohjanmaan järjestöneuvottelukunta 24.8.2020
- Pohjanmaan liiton kulttuurilautakunta 25.8.2020
- Pohjanmaan maakunnan yhteistyöryhmän sihteeristö 16.9.2020
- Pohjanmaan maakunnan yhteistyöryhmä 23.9.2020
- Pohjanmaan maakuntahallitus 28.9.2020.

Lisäksi on käyty lukuisia muita keskusteluja alueen toimijoiden kanssa.

2 Pohjanmaan tilannekuva

Koronaviruksen aiheuttamat taloudelliset vaikutukset ovat suuret koko Suomessa. Koronapandemian välittömät vaikutukset ovat painottuneet erityisesti palvelualoihin ja syksymmällä myös teollisuuteen. Maailmankaupan painuminen laskuun ja investointien väheneminen heikentävät teollisuuden näkymiä edelleen, ja riskinä on, että vientimarkkinoiden elpyminen vie pitkään. Koronapandemialla on ollut jo nyt merkittäviä vaikutuksia myös julkiseen talouteen.

Kansallisessa tarkastelussa Pohjanmaan alue on toistaiseksi selvinnyt kriisistä kohtuullisesti (kuva 1). Alueemme on vientivetoinen ja tilauskannat ovat pitkiä, mikä on auttanut ensi vaiheesta selviämisessä vaikutusten kohdentuessa pahimmin palvelualaan (ravintolat, matkailualan yritykset ja hyvinvointialan yritykset). Vuoden 2020 kolmannella neljänneksellä myös teollisuuden liikevaihto painui jyrkkään laskuun.

Liikevaihto

	Kaikki toimialat		Teollisuus		Rakentaminen		Kauppa		Muut palvelut	
	Koko maa	Pohjanmaa	Koko maa	Pohjanmaa	Koko maa	Pohjanmaa	Koko maa	Pohjanmaa	Koko maa	Pohjanmaa
2020										
Q1	-0,8	0,4	-3,4	1,5	8,6	28,6	1,1	0,9	-0,2	0,1
Q2	-8,5	-3,8	-9,0	-0,9	3,3	0,1	-5,1	-1,1	-16,5	-9,9
Q3	-4,9	-4,7	-7,9	-10,1	-0,2	9,1	0,4	2,2	-9,9	-4,2

Henkilöstömäärä

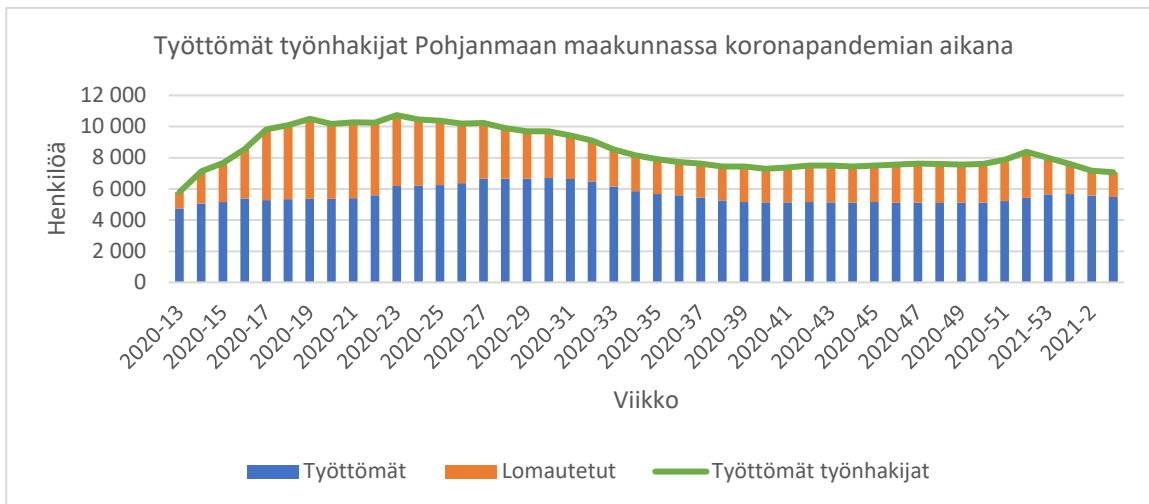
	Kaikki toimialat		Teollisuus		Rakentaminen		Kauppa		Muut palvelut	
	Koko maa	Pohjanmaa	Koko maa	Pohjanmaa	Koko maa	Pohjanmaa	Koko maa	Pohjanmaa	Koko maa	Pohjanmaa
2020										
Q1	1,1	1,3	-0,5	2,0	0,4	3,2	1,4	1,4	1,1	1,8
Q2	-6,8	-4,5	-5,0	-3,0	-3,0	-1,3	-7,0	-5,5	-12,0	-8,5
Q3	-4,0	-2,9	-4,1	-4,1	-3,9	-1,6	-2,8	-2,9	-8,2	-5,3

Kuva 1 Pohjanmaan yritysten liikevaihdon ja henkilöstömäärän vuosimuutos (%) vuoden 2020 kolmella ensimmäisellä neljänneksellä

Alkutuotannon alalla toimivien yritysten markkinat ovat hiipuneet koronan aikana. Erityisesti turkistuottajien tilanne on vaikea. Myös perunanviljelijöiden, vihannestuottajien ja elintarvikejalostajien taloudellinen tilanne on merkittävästi heikentynyt, kun hotelli-, ravintola- ja catering-alan (HoReCa) alan markkinat ovat pienentyneet. Maatalouden ulkomaisen kausityövoiman maahantulo sallitaan vuonna 2021 ilman erillisiä kiintiöitä, mikä turvaa riittävän työvoiman kasvukaudelle.

Työttömien työnhakijoiden määrä kasvoi voimakkaasti koronapandemian alussa keväällä 2020 (kuva 2) Korkeimmillaan työttömien määrä oli kesäkuussa, jolloin työttömiä työnhakijoita oli yli 10 000. Sen jälkeen työttömien työnhakijoiden määrä on laskenut 7000 ja 8000 välille. Työttömistä työnhakijoista lomautettuja on normaalia suurempi määrä.

Joulukuussa 2020 Pohjanmaan maakunnan työttömyysaste oli 10,3 prosenttia, kun se vuotta aikaisemmin oli 6,4 prosenttia. Suuresta kasvusta huolimatta maakunnan työttömyysaste on edelleen Manner-Suomen toiseksi alhaisin.



Kuva 2 Työttömät työnhakijat Pohjanmaalla

Koronapandemian aikana lomautettuna on ollut eniten ammatittomia, lähihoitajia, myyjiä ja lastenhoitajia. Ammatittomien osuus on ylikorostunut. Ammatittomiin luetaan muun muassa yrittäjät ja opiskelijat. Ryhmässä on myös paljon maahanmuuttajataustaisia työnhakijoita.

Marraskuussa 2020 julkaistun Pohjanmaan kauppakamarin Business Panel -kyselyn mukaan talouden tilanne Pohjanmaan yrityksissä on parantunut kevään koronapandemian aiheuttamasta shokkipudotuksesta, mutta on edelleen synkkä. Kevään 2020 kauhuskenaariot eivät kaikilta osin näytä toteutuvan ja pohjalukemat ovat pääsääntöisesti jääneet taakse. Epävarmuus kuitenkin jatkuu. Helmikuun 2021 alussa toteutetun kauppakamarien kyselyyn vastanneista Pohjanmaan yrityksistä 53 % odottaa koronavirusepidemian vaikuttavan negatiivisesti yrityksen liikevaihtoon seuraavan kahden kuukauden aikana. Vastanneista yrityksistä 30 % arvioi lomauttavansa tai irtisanovansa henkilökuntaansa seuraavan kahden kuukauden aikana.

Pohjanmaalla on jo useita vuosia ollut työvoimapulaa monien eri alojen osaajista, eikä osaajapula ole koronakriisinkään vuoksi kokonaan hävynnyt. Yrityskentässä näkyy selvä kahtiajako: koronakriisistä huolimatta on edelleen kymmeniä yrityksiä, joiden tilanne ja näkymät ovat valoisat. Business Panel -kyselyyn vastanneista yrityksistä kolmannes pitää työvoimapulaa yrityksen toimintaa rajoittavana tekijänä. Syksyn 2020 Ammattibarometrin mukaan alueella on edelleen pulaa muun muassa sosiaali- ja terveysalan, rakennusalan sekä eri teollisuudenalojen osaajista. Tarvetta on sekä korkeakoulutetuille että tuotantopuolen osaajille. Kansainväliseen rekrytointiin tilanne heijastuu vähentyneenä halukkuutena ja mahdollisuutena rekrytoida kansainvälisiä osaajia ja ulkomaalaisia työntekijöitä. Myös YT-lainsäädäntö vaikuttaa tulevaisuuden mahdollisuuksiin rekrytoida kansainvälisesti. Lyhyen aikavälin haasteena yrityksissä on löytää riittävästi työvoimaa karanteeniin joutuneiden tilalle.

3 Pohjanmaan selviytymisen painopisteet

Työ- ja elinkeinoministeriön laatiman ohjeistuksen mukaan selviytymissuunnitelman tulee sisältää sekä nopean palautumisen painopisteet ja toimenpiteet että valinnat uuden kasvun käynnistämiseksi. Pohjanmaan selviytymissuunnitelmassa keskitytään työ- ja elinkeinoministeriön ohjeistuksen mukaisesti koronapandemian taloudellisiin vaikutuksiin. Selviytymissuunnitelman liitteenä on Pohjanmaan alueellinen elpymissuunnitelma, joka sisältää uuden kasvun käynnistämiseen liittyvät keskeiset kehittämistoimet ja konkreettiset hankekokonaisuudet.

3.1 Nopean palautumisen painopisteet

Nopean palautumisen näkökulmasta oleellista on yritystoiminnan jatkuvuuden ja työllisyyden turvaaminen sekä julkisten investointien toteuttaminen etupainotteisesti.

3.1.1 Yritystoiminnan jatkuvuuden turvaaminen

Koronapandemian aikana yrityksiä on tuettu sekä valmiiksi olemassa olevilla että uusilla rahoitusinstrumenteilla. ELY-keskuksen ja Business Finlandin koronatukia on myönnetty noin 35 milj. €. Hakemuksia on tullut yhteensä noin 1 600 laajasti eri toimialoilta. Yksinyrittäjien tukea on koko maakunnan alueella haettu verrattain vähän. Myös yleistä kustannustukea on haettu varsin maltillisesti.

Yksi syy siihen, että tukea on haettu ennakoitua vähemmän, liittyy tukien kriteereihin. Esimerkiksi liikevaihdon laskun vertailuajankohdat ovat olleet monelle yritykselle epätarkoituksenmukaisia ja yritykset ovat kritisoineet niitä voimakkaasti (mm. kauppakamarien kysely 4.9.2020). Turkisala puolestaan kuuluu toimialaluokituksissa alkutuotantoon, joten alan yritykset eivät ole voineet hakea yrityksille suunnattuja koronatukia alan suurista vaikeuksista huolimatta.

Jatkossakin keskeistä yritystoiminnan jatkuvuuden turvaamisessa on kanavoida riittävästi rahoitusta sekä yritysten yleiseen kustannustukeen että uusien toimintamallien kehittämiseen. Yleisellä kustannustuella yrityksiä voidaan auttaa selviytymään akuutin kriisin yli. Rahoituksen myöntämisen kriteerien tarkoituksenmukaisuuteen ja oikeudenmukaisuuteen on kuitenkin syytä kiinnittää huomiota. Lisäksi Pohjanmaan elinkeinoelämälle on tärkeää, että laivaliikenne Ruotsiin turvataan myös kriisin aikana. Wasalinen tulee olla varustamoille myönnettävän reittituen piirissä, sillä Vaasa–Uumaja-laivayhteys on erittäin tärkeä alueen teollisuudelle.

Yleisen kustannustuen lisäksi kriisistä selviytyminen sekä lyhyellä että vähän pidemmällä aikavälillä edellyttää monelta yritykseltä toiminnan kehittämistä. Koronapandemia on avannut monelle yritykselle mahdollisuuksia esimerkiksi sähköisen kaupankäynnin alueella. Suurten vientiyritysten alihankintaverkostossa on puolestaan suuri tarve digitalisaation ja asiakaskunnan monipuolistamisen saralla.

Euroopan unionin tukia, kuten EU:n elpymis- ja palautumisvälineen rahoitusta, tulee käyttää vientiteollisuuden vahvistamiseen ja uudistumiseen. Vahva vienti nostaa Suomen uuteen kasvuun ja näin helpottaa myös julkisen talouden ahdinkoa. Kehittämispanostuksia on järkevä suunnata sinne, missä kasvupotentiaali ja kansantalouden saama hyöty ovat mahdollisimman suuria. Pohjanmaa on yksi Suomen vientivaltaisimmista maakunnista. Koronaepidemian vaikutus vientiteollisuuteen iskee viiveellä ja vientivetoista Pohjanmaata uhkaa yksi Euroopan pahimmista laskuista. Jos Pohjanmaan teollisuusyritysten vienti sakkaa, siitä kärsii koko Suomi.

Keskeiset toimet

- Riittävästi rahoitusta sekä yritysten yleiseen kustannustukeen että uusien toimintamallien kehittämiseen.
- Rahoituksen myöntämisen kriteerien kehittäminen.
- Vientiteollisuuden tukeminen kriisin yli.
 - Vientialojen selviytyminen on huomioitava vahvasti mm. EU:n elpymis- ja palautumistukivälineen käytössä Suomessa.
 - Pohjanmaan ELY-keskuksen kansainvälistymisyksikkönä toimivan vientiosuuskunta Viexpon toiminnan rahoitus ja kehittäminen tulee turvata, sillä alueen pienet yritykset tarvitsevat paikallisiin tarpeisiin räätälöityjä kansainvälistymispalveluja.

3.1.2 Työllisyyden hoito

Pohjanmaan ELY-keskusalueella on heti keväällä koronaviruspandemian puhkeamisesta lähtien pyritty vastaamaan haasteelliseen tilanteeseen julkisten työvoimapalvelujen osalta niin ketterästi ja joustavasti kuin alati muuttuvassa tilannekuvassa suinkin on pystytty. Lomautusmäärien kohotessa huomio siirrettiin valmennusten kautta suunnattaviin asiakaspolutuksiin ja näiden kautta edelleen jo varsin laajan työvoimakoulutustarjonnan piiriin. Valmennukset ja työvoimakoulutukset muutettiin palveluntuottajien kanssa hyvin toimineen yhteistyön myötä pikaisella aikataululla etäyhteyden avulla toteutetuiksi palveluiksi. Näin toimittiin niin kansallisin varoin kuin Euroopan sosiaalirahastosta rahoitettavien julkisten työvoimapalvelujenkin osalta ja saatiin palvelut pyörimään laajalla skaalalla aina heikoimmassa työmarkkina-asemassa olevista lomautusten johdosta työttömyysuhan alla oleville TE-palvelujen asiakkaille. Syksyn mahdollisesti huononeva tilanne valmistavan teollisuuden osalta tulee heijastumaan alueen työllisyystilanteeseen. Työvoimakoulutuksen osalta koetaan kuitenkin samanaikaisesti tarvetta esimerkiksi robotiikkaan ja automaatioon nojautuvien osaajien löytämisessä ja tähän halutaan vastata ammatillisten lisä- ja täydennyskoulutusten keinoin. Suomalainen elintarviketeollisuus on korona-aikana noussut yhä tärkeämmäksi toimialaksi ja sitä halutaan myös edelleen tukea mm. koulutuksen keinoin.

Ensimmäistä kertaa työhallinnon historiassa myös yrittäjät pääsivät työttömyysturvan piiriin. Sadat yksinyrittäjät käyttivät mahdollisuutta, ja nopeassa aikataulussa TE-toimistossa tehtiin työvoimapoliittisia lausuntoja yksinyrittäjille.

Pohjanmaan ELY-keskus on kevään 2020 aikana alkanut rakentaa työllisyydenhoidon ekosysteemiä, jonka tavoitteena on saada alueellinen yhteistyömalli työllisyyden kokonaisvaltaiseen hoitoon. Yhteinen verkostomainen toimintamalli palvelee paremmin julkista ja yksityistä sektoria sekä on kustannustehokas niin työnhakijan kuin palvelunkin näkökulmasta. Työllisyyteen vaikuttavat monet eri asiat, eikä talouskasvu yksinomaan nujerra työttömyyttä kohtaanto-ongelmien vuoksi. Hallituksen työllisyysastetavoite edellyttää, että osatyökykyisten, vaikeasti työllistyvien, nuorten ja ikääntyvien ja maahanmuuttajataustaisten osallistamista työmarkkinoilla lisätään. Tavoitteena on muuttaa muiden Pohjoismaiden tapaan työvoimapolitiikan suuntaa entistä aktiivisemmaksi ja henkilökohtaisemmaksi ja kohdentaa palveluja nykyistä tehokkaammin.

Pohjanmaalla toimii työvoiman maahanmuuttoa koordinoivana rakenteena Talent Coastline ekosysteemi, joka kokoaa yhteen Talent Hubit Vaasassa, Närpiössä, Pietarsaareissa ja Kokkolassa sekä kehittää kaikkia alueen kuntia yhteistyössä maahanmuuton rakenteissa ja kotouttamisessa. Talent Coastline on osa kansallista Talent Boost ohjelmaa ja koordinoi alueellaan Talent Hub toimintaa. Talent Coastline ekosysteemiä koordinoi Pohjanmaan ELY-keskus yhdessä TE-toimiston kanssa, ja yhteistyöhön ovat sitoutuneet kaikki alueen toimijat, kuten maakuntien liitot, kunnat, AVI, kehitysyhtiöt, Pohjanmaan kauppakamari, yrittäjäjärjestöt, korkeakoulut ja ammatillinen koulutus, alkutuotannon järjestöt, yritysten hr-ammattilaisia, kolmannen sektorin toimijoita sekä yrityksiä, kuten Wärtsilä ja Barona. Talent Coastlinen sisälle on myös syntynyt lukuisia itsenäisiä, mutta ko. verkostossa toimivia hankkeita, kuten Talent Scout -hanke maaseuturahaston rahoituksella Pietarsaareissa ja Kristiinankaupungissa elinkeinoyhtiöiden koordinoimana, Talent Coastline Employment -hanke Kokka kohti Suomea ESR-rahoituksella, jossa koordinoivana tahona toimii Vaasan kaupunki ja osatoteuttajina Kokkolan kaupunki, Vaasan yliopiston kielikeskus Linginno, Vamia ja Yrkesakademien i Österbotten sekä hankekumppaneina em. verkoston toimijat. Vaasan korkeakoulut ovat Talent Coastlinen tukemana luoneet kv-opiskelijoiden työharjoitteluohjelman Vaasa International Talents Vaasan kaupungin resursoimana. Lisäksi verkostossa toimii korkeakoulujen kv-opiskelijoiden työllistymisen verkosto, jossa on mukana toimijat sekä korkeakoulu- että ammattiselta puolelta, Kv-hr ammattilaisten verkosto sekä tuore Alkutuotannon ja elintarviketeollisuuden työllisyyden -verkosto.

Keskeiset toimet

- Vahvan alun periaate – kontaktien määrän merkittävä lisäys työhaun alussa
- Työllisyydenhoidon ekosysteemien rakentaminen
- Te-palveluiden tarjonta elinkeinoelämän ja työnhakija-asiakkaiden tarpeiden mukaisesti. Suunnitella ja ennakoitua vahvistetaan entisestään tekemällä osaamistarvekartoitus alueen yrityksille työvoiman ja osaamisen kehittämisen tarpeista
- Nuorten palveluiden ja ohjaamatoiminnan kehittäminen
- Talent Coastline -ekosysteemin toiminta kansainvälisen työvoiman käytön edistämiseksi
- Budjettiriihen päätökset työllisyyden edistämisestä valtakunnallisesti alkaen 2021–2022:
 - Työhaun yksilöllisten palveluiden lisääminen
 - Palkkatuen käytön lisääminen
 - Nuorten palveluihin panostaminen entistä vahvemmin, mm. Ohjaamatoiminnan kehittäminen
 - Osatyökykyisten palveluiden kehittäminen
 - TE-toimistojen resurssilisäykset

3.1.3 Julkiset investoinnit ja muut toimenpiteet

Julkisia investointeja tulee toteuttaa etupainotteisesti tilanteessa, jossa yksityiset investoinnit hiipuvat. Liikenneinvestointien määrä on jäänyt pahasti jälkeen bruttokansantuotteen kasvusta viimeisen kahdenkymmenen vuoden aikana. Varsinkin alemman tieverkon ja siltojen kunto on jatkuvasti heikentynyt. Myös tietöiden heikentynyt talvikunnossapito näkyy maakunnan onnettomuustilastoissa.

Pohjanmaalla ollaan myös erittäin huolissaan siitä, että reittiliikenne maakunnan lentoasemille on koronapandemian takia joko vähentynyt radikaalisti (Vaasa) tai keskeytynyt kokonaan (Kokkola–Pietarsaari). Toimivat lentoyhteydet ovat maakunnan vientiyritysten elinehto. Lisäksi tilanne on vaikea sellaisilla yrityksillä, joiden liiketoiminta vaatii lentomat kustamista Helsinkiin ja takaisin. Nopeiden yhteyksien puute aiheuttaa myös riskejä terveydenhuoltoon, potilasturvallisuuteen ja huoltovarmuuteen. Ratkaisu säännöllisen reittiliikenteen jatkamiseksi on löydettävä pikaisesti.

Keskeiset toimet

- Pohjanmaan tärkeimpien toteutusvalmiiden ja lähes valmiiden liikennehankkeiden toteuttaminen:
 - o Kaskisten sataman syväväylän syventäminen → Kunta 50 %
 - o Vaasan satamaväylän ja altaan syvennys
 - o Skarpängsvägenin rakentaminen ja liittyvät tiejärjestelyt (Närpiö)
 - o Vt 3 / Vt 8 Pitkämäen eritasoliittymä liikennejärjestelyineen (Vaasa) → Kunta n. 40 %
 - o Vt 3 / Vt 18 Ratikylän rautatien alikulku (Laihia) → tasoristeysten poisto
 - o Vt 3 parantaminen Laihian keskustan kohdalla
 - o Vt 8 / st 724 Vaasan Yhdystien osittelu → Vaasan kaupunki n. 40 %
 - Vt 3 – Sepänkyläntie
 - Vt 8 Sepänkyläntie–Onkilahti
 - Vt 8 Isolahti–Singsby
 - o Vt 19 / mt 7320 Mirkan risteuksen liikennejärjestelyt sekä jkpp-alikulku.
 - o St 724 Raippaluodon jk+pp, Mustasaari (maailmanperintöalueen matkailu)
 - o St 748 Lentokentäntien jk+pptie, Kruunupyy → Kunnan osuus 50 %
- Suunnittelun käynnistäminen seuraavissa kohteissa:
 - o Vaasan Satamatien jatkosuunnittelu
 - o Akkuteollisuusalueen pistoraide, Vaasa ja Mustasaari
 - o Vt 3 Jalasjärvi–Laihia, vanhojen tiesuunnitelmien päivitys Laihian kohdalla

- o Vt 3 Helsingby–Laihia, tie- ja rakennussuunnittelu
- o Vt 8 Helsingby–Vassor, yleissuunnitelma
- o Vt 8 Vaasa–Kokkola kahden ohituskaistaparin suunnittelu + rakentaminen
- o Vt 8 leventäminen välillä Bäckliden–Övermark
- o Vt 8 Koivulahden eritasoliittymä, Mustasaari
- o Vt 8 Ytterjeppo eritasoliittymä. Yleissuunnitelma valmis.
- o Vt 8 / Kt 67 Storsbackan eritason parantaminen ja rampin suunnittelu, Närpiö
- o Vt 18 Laihia–Seinäjoki ohituskaistojen suunnittelu
- o Vt 18 / Kyrööntien risteyksen eritasoliittymän suunnittelu, Isokyrö
- o Kt 68 / Mt 749 Fiskarsin sillan parantaminen, Pietarsaari
- o Mt 663 Kristiinankaupungin meripenkereen painumien korjaus (suunnittelu ja korjaus)
- o Mt 673 Rantatien jk+pp tie, Maalahti ja Mustasaari
- Raideliikenne
 - o Kaskisten radalla
 - pehmeikköjen vahvistaminen
 - vanhojen siltojen uusiminen
 - toisessa vaiheessa tasoristeysten vähentäminen
 - o Vaasan radalla
 - Vaasaan toinen asemalaituri
 - tasoristeysten vähentäminen
 - kantavuuspuutteiden korjaaminen
 - junakohtaamisten mahdollistaminen asemien kohdilla
 - o Radan varsien raakapuun kuormauspaikkojen kehittäminen ja terminaalien rakentaminen (Isokyrö + Seinäjoki)
- Nopea ratkaisu reittiliikenteen jatkamiseksi Kokkola–Pietarsaaren lentoasemalle sekä Vaasan lentoaseman liikenteen turvaaminen. Palautumisedellytysten vahvistaminen ja tukeminen uusien teknologioiden käyttöönotossa (mm. sähkölentoliikenne, dronet ja latausinfra).
- Elyn henkilöstöressurssien lisääminen
- Tuki joukkoliikenteen toimenpiteille
- Alempiasteisen päällistetyt tieverkon parantaminen ja päällistäminen erityisesti elinkeinoelämän kuljetuksien kannalta kriittisimmillä teillä
- Suurten erikoiskuljetusten reittien parantaminen määritelmän mukaiseen kuntoon (7x7 m)

3.2 Uuden kasvun käynnistäminen

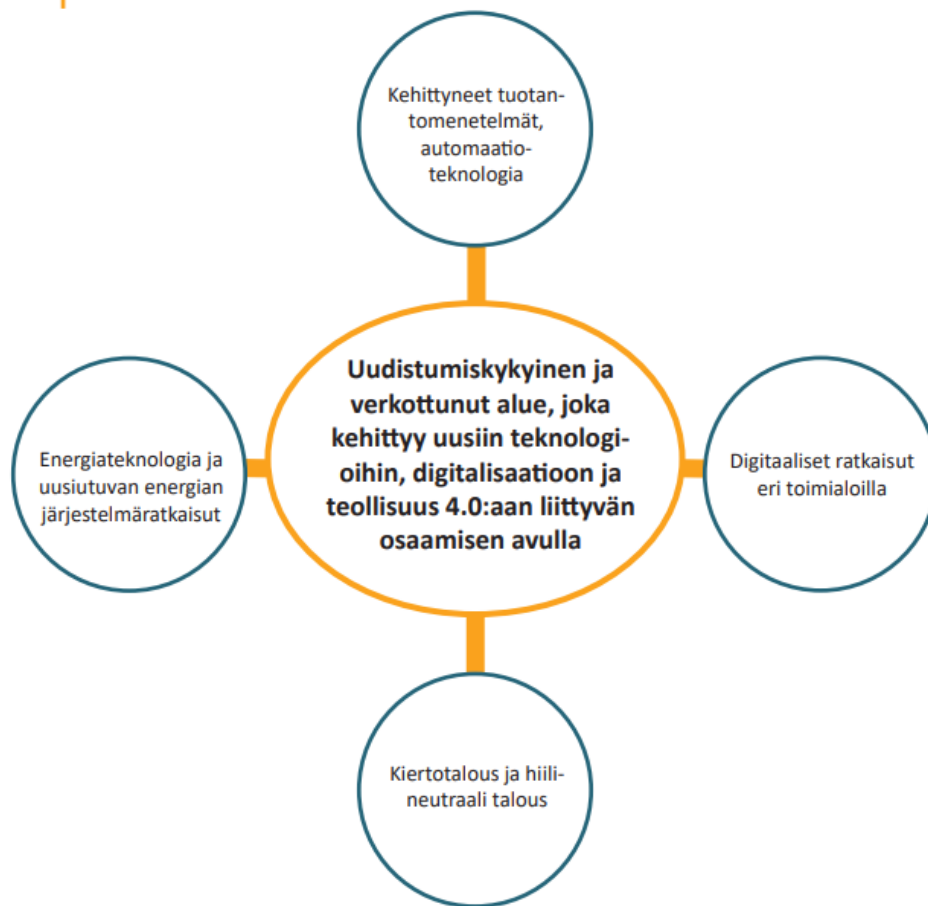
Pidemmillä aikavälillä oleellista koronakriisin jälkihoidossa on uuden kasvun käynnistäminen ja aluetalouden resilienssin vahvistaminen. Valmistavan teollisuuden innovaatiot ja uusiutuminen ovat keskeisessä roolissa pandemiasta toipumisessa. Kaksoissiirtymää vihreämpään ja digitaalisempaan teollisuuteen on tuettava ja samalla on hyödynnettävä kiertotalouden tarjoamia mahdollisuuksia.

Pohjanmaan innovaation ja kasvun strategiassa korostetaan priorisointeja, joiden avulla voidaan luoda kasvua innovaatioiden kautta. Kehittämällä osaamista ja kompetenssia luodaan edellytykset uusille ratkaisuille ja toimintamalleille. Strategian lähtökohta on Pohjanmaan valmistavan teollisuuden uudistuminen, uusi teknologia ja osaaminen. Strategian tavoitteena on

- parantaa pk-yritysten innovaatio- ja kilpailukykyä ja sitä kautta myös suurten globaalien yritysten toimintaedellytyksiä alueen ekosysteemissä
- parantaa alueen korkeakoulujen kykyä tukea pk-yritysten innovaatiotoimintaa sekä täydentää suur-yrityksissä tehtävää tutkimusta

- luoda monipuolinen elinkeinoelämä ja edistää uusien toimintojen ja vientitoimialojen syntyä alueelle.

Älykkään erikoistumisen strategian visio ja priorisointialueet on esitetty kuvassa 3. Valituilla priorisointialueilla otetaan huomioon digitalisaation, teollisuuden kehittämisen ja kiertotalouden tuomat uudet mahdollisuudet ja uudistusvaatimukset, jotta alue voi pärjätä maailmanlaajuisessa kilpailussa.



Kuva 3. Pohjanmaan älykkään erikoistumisen strategian visio ja priorisointialueet

Alueella on havaittu tarve erityisesti seuraaviin kehittämistoimenpiteisiin:

- Yhteistyö – uudet verkostot, yhteistyömallit ja -tavat
- Uudistumiskyky – tutkimus ja kehittäminen
- Koulutus – uusi osaaminen ja osaava työvoima

Älykkään erikoistumisen strategian mukaisten painopisteiden lisäksi uuden kasvun käynnistäminen edellyttää osaavan työvoiman saatavuuden turvaamista ja uutta kasvua tukevan infrastruktuurin rakentamista. Osaavan työvoiman saatavuus on Pohjanmaalla suuri haaste, joka tulee edelleen vaikeutumaan tulevina vuosina.

3.2.1 Energiateknologia ja uusiutuvan energian järjestelmäratkaisut

Pohjanmaan suuryritykset ovat globaaleja toimijoita, joiden energiaa säästävää teknologiaa hyödynnetään kaikkialla maailmassa. Ilmastonmuutos, uusiutuva energia ja energiantuotannon muutokset ovat globaaleja trendejä, jotka tarjoavat alueelle uusia kasvumahdollisuuksia, koska monilla yrityksillä on näitä trendejä ja toimintoja sivuavia tuotteita, ratkaisuja ja osaamista. Uusiutuvaan energiaan ja hajautettuun

energiatuotantoon liittyvät haasteet ovat uusien järjestelmäratkaisujen luominen, eri energiantuotantomenetelmien integroituminen, energiavarastointi sekä asiakaskeskeisyyden korostuminen.

Esimerkkejä Pohjanmaan toimijoiden avainteknologioista ja kehittämiskohteista

- Hybridiratkaisut (voimalaitokset, laiva- ja venemoottorit)
- Älykkäät sähköverkot (optimointi ja ohjaus)
- Älykkäiden sähköverkkojen kyberturvallisuus, turvareleet, älyverkot
- Energiavarastointi, akkuteknikka, väliaikainen varastointi, power-to-x (voimalaitokset, laiva- ja venemoottorit)
- Eri energiantuotantomenetelmien integrointi
- Energiatuotannon joustavuus (mikroverkot, sähkökuluttajien aktivointi tuottajiksi, kysyntäjousto)
- Asiakaskeskeiset energiaratkaisut
- Älykäs talotekniikka
- Merenkulun LNG-teknologia

Keskeiset toimet

- Pohjanmaan alueellisen elpymissuunnitelman kokonaisuudet:
 - Technobothnia
 - Vebic Freesi lab
 - Vaasa Future Ready Harbour
 - GigaVaasa
 - EnergySAMPO
 - Sustainable and Circular Ostrobothnia
 - PK Next Step
 - TKI-Boost

3.2.2 Kiertotalous ja hiilineutraali talous

Ilmastonmuutoksen, luonnon monimuotoisuuden köyhtymisen ja luonnonvarojen hupenemisen takia kestävän kehityksen näkökulma ja toimintatavat on tärkeää vakiinnuttaa osaksi yhteiskunnan erisektoreiden normaalia toimintaa. Suurena haasteena on se, miten kestävän kehityksen toimintatavat vakiinnutetaan osaksi arkielämää niin, että todellista muutosta saadaan aikaan. Esimerkiksi kiertotalouden rakentamisessa ollaan Pohjanmaalla vielä aika lailla alkuvaiheessa. Jopa itse käsite on vielä varsin tuntematon yrittäjien ja kuluttajien keskuudessa, eikä kiertotalouden hyötyjä osata laskea ja hyödyntää markkinoinnissa juuri ollenkaan. Kiertotaloutta ja energijätettä koskevan osaamisen kasvattaminen on tärkeää. Nämä ovat kasvavia aloja globaalissa perspektiivissä.

Esimerkkejä Pohjanmaan toimijoiden avainteknologioista ja kehittämiskohteista

- Uudet kiertotalouden liiketoimintamallit: valmistus, logistiikkaketjun hallinta, tuotteiden elinkaari, jakamistalous, tuotteiden materiaalikierrätys
- Kierrätystä ja hiilijalanjäljen pienentämistä edistävät uudet materiaalit
- Käyttäjien, asiakkaan ja kuluttajan rooli kiertotaloudessa ja hiilineutraalissa taloudessa, esim. sähkökuluttajien aktivointi tuottajiksi, kuljetuspalvelujen ja matkaketjujen kehittäminen.

Keskeiset toimet

- Pohjanmaan elpymissuunnitelman kokonaisuudet:
 - Technobothnia
 - Vaasa Future Ready Harbour

- EnergySAMPO
- Sustainable and Circular Ostrobothnia
- PK Next Step
- TKI-Boost

3.2.3 Digitaaliset ratkaisut, kehittyneet tuotantomenetelmät ja automaatio

Toimintaympäristön suurin haaste kiteytyy digitalisaatioon, sillä se läpileikkaa kaikkea toimintaa muuttamalla elintapoja, työskentelytapoja ja toimialakenttää. Tämän vuosikymmenen aikana kuluttajapalvelut ovat digitalisoituneet ja siirtyneet verkkoon koko maailman saataville. Verkkokaupan osuus helposti kuljettavien tuotteiden osalta kasvaa jatkuvasti. Globaali kilpailu on siis jo nyt myös kuluttajatuotteita ja -palveluita tuottavien yritysten arkipäivää, mikä asettaa entistä suurempia vaatimuksia jatkuvalla uudistumiselle, innovaatioille ja toiminnan kehittämiseksi. Digitalisaation myötä myös kyberturvallisuus on noussut haasteeksi koko yhteiskunnassa. Esineiden internetin ja massadatan ohella tekoäly on yksi suurimmista trendeistä tällä hetkellä. Tekoäly on monialainen teknologia, joka kiinnostaa yhä useampia yrityksiä Pohjanmaalla. Sen vuoksi tarvitaan lisää tietoa esimerkiksi tekoälyn sovellusaloista, automaattisista mittauslaitteista sekä datan hallinnasta ja analysoinnista. On myös tärkeää, että kehitetyt tekoälyyn perustuvat ratkaisut noudattavat eettisiä linjauksia.

Digitalisaatio ja uudet teknologiat - teollisuus 4.0 - vauhdittavat suurinta osaa tulevasta kehityksestä ja kasvusta. Ihmiset, koneet ja prosessit yhdistetään. Se taas vaatii aivan uudenlaisia ajattelutapoja valmistuksesta ja siitä, miten arvoa luodaan. Automaatioasteen nostaminen ja robotiikan entistä laajempi soveltaminen tuotannossa on välttämätön edellytys tuotannon sekä tuotanto-, tuotekehitys- ja lopputuoteosaamisen pitämiseksi alueella.

Esimerkkejä Pohjanmaan toimijoiden avainteknologioista ja kehittämiskohteista

- Datan kaupallinen käyttö
- Uudet/muuttuvat liiketoimintamallit
- Uusien palveluiden rakentaminen olemassa oleviin tuotteisiin, kokonaisratkaisut
- Merenkulun digitaaliset ratkaisut, palvelut ja kokonaisratkaisujen kehittäminen
- Tekoäly
- Esineiden internet
- Massadata: Datan hallinta, analysointi ja visualisointi.
- Robotiikka (robotiikan soveltaminen, sovellusten hallinta ja ohjelmointi)
- Esinetulostus (3D-tulostus)
- Komposiittiteknologia ja uudet materiaalit
- IoT (esineiden internet) ja datan hyödyntäminen tuotantoprosessissa
- IoT ja koneiden, järjestelmien ja tiedon yhdistäminen arvoketjun toimijoiden välillä
- Koneoppiminen ja tekoäly sekä virtuaalitodellisuusteknologia (VR) ja lisätyn todellisuuden teknologia (AR)

Keskeiset toimet

- Pohjanmaan elpymissuunnitelman kokonaisuudet:
 - Technobothnia
 - Vaasa Future Ready Harbour
 - EnergySAMPO
 - PK Next Step
 - TKI-Boost

3.2.4 Uutta kasvua tukeva infrastruktuuri

Koronakriisistä elpymiseksi on panostettava infrastruktuurin kehittämiseen ja saavutettavuuteen. Pohjanmaan liikennejärjestelmässä on monia ongelmakohtia, jotka heikentävät osaavan työvoiman saatavuutta ja elinkeinoelämän toimintaedellytyksiä. Pohjanmaalle ja sen vientivoittoiselle elinkeinoelämälle on keskeistä saavutettavuuden parantaminen kaikkien neljän liikennemuodon osalta.

Lentoliikenteessä toimivien kansainvälisten yhteyksien merkitys on Vaasan ja Pietarsaaren seuduille elintärkeitä. Näiden lentoasemien merkitys on ylimaakunnallinen, sillä niitä käyttävät myös naapurimaakuntien yritykset ja asukkaat. Erityisesti lentoliikenteen toimivuus Vaasasta ja Kokkola–Pietarsaaren lentoasemilta kahteen hubiin - Helsinkiin ja Tukholmaan - on turvattava osana lentoasemaverkostoa ja kansainvälisiä yhteyksiä.

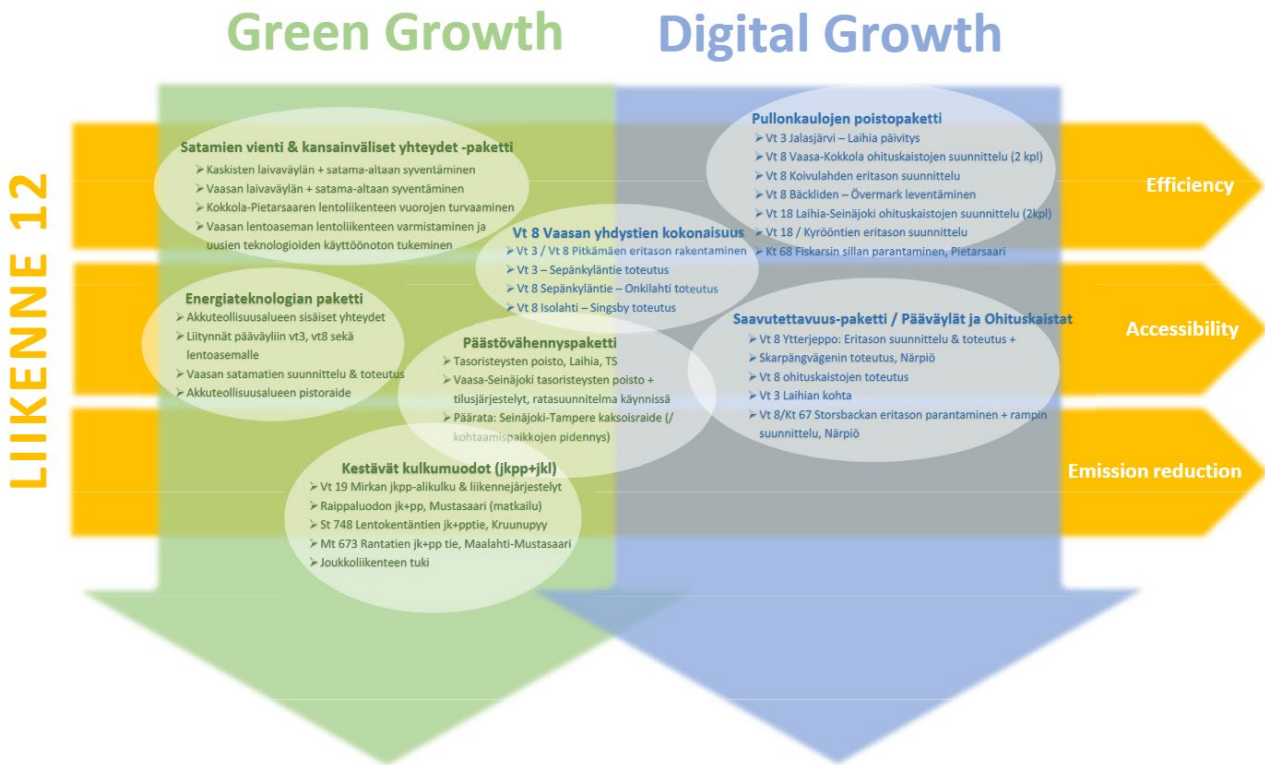
Maantiiliikenteen osalta on tärkeä kiirehtiä maakunnan pääväylien (vt 3 ja vt 8) parantamista nykyvaatimusten ja -tarpeiden mukaisiksi. Merkittävä haaste on myös alemman tieverkon kunnon heikkeneminen erityisesti maaseudulla. Alemmalla tieverkolla oleellista on turvata etenkin elinkeinoelämälle tärkeimpien ja päivittäistä liikennöintiä vaativien teiden kunto.

Raideliikenteessä pääradan osalta ongelmana on kapasiteetin riittämättömyys etenkin Seinäjoki–Tampere välillä. Päärata+ liityntäyhteyksineen (Seinäjoki–Vaasa, Tampere–Jyväskylä ja Tampere–Pori) mahdollistaa työssäkäyntialueiden paremman saavutettavuuden ja kestäväen tavaraliikenteen kehittämisen. Vaasan radalle tulee rakentaa junien kohtauspaikkoja ja vähentää tasoristeysten määrää. Lisäksi Vaasan satamaradan kulku läpi kaupungin keskustan on merkittävä paikallinen ongelmakohta. Seinäjoki–Kaskinen-radan ongelmana ovat radan heikko kunto ja tasoristeysten suuri määrä. Suomen keskeisin raideyhteys (tavara- ja henkilöliikenne) on Suomen päärata liityntäyhteyksineen, joka on kapasiteettinsa äärirajoilla.

Meriliikenteessä Pohjanmaan satamat ovat erikoistuneet siten, että Vaasa toimii henkilöliikenne- ja rahtisatamana ja Pietarsaari sekä Kaskinen palvelevat metsäteollisuuden kuljetuksia. Satamien ja satamayhteyksien kehittämistä jatketaan Pohjanmaan kautta tapahtuvan ulkomaankaupan ja transitoliikenteen lisäämiseksi.

Kuvassa 4 on kuvattu, kuinka keskeiset liikennehankkeet Pohjanmaalla tukevat vihreää ja digitaalista kasvua.

Toimiva ja kattava **tietoliikenneverkko** on yhä tärkeämpi osa maakunnan liikennejärjestelmää. Pohjanmaan tavoitteena vuodelle 2021 on, että 1) tärkeimpien yhteiskunnallisten toimintojen, kuten koulujen, kirjastojen ja muiden julkisen palvelun toimijoiden, saatavilla on gigabit-tasoinen tietoliikenneyhteys ja että 2) kaikilla Pohjanmaan kotitalouksilla on saatavilla vähintään 100 Mbit/s:n nopeudella toimiva tietoliikenneyhteys. Lisäksi tavoitteena on, että vuonna 2025 kaikki suuremmat taajamat ja tieliikenneväylät ovat kattavan 5G-verkon piirissä. Tavoitteiden toteutuminen edellyttää valokuituverkon laajentamista koko maakunnan alueelle.



SELVIYTYMISEN TOIMENPITEET POHJANMAALLA

Kuva 4. Pohjanmaan keskeisten liikennehankkeiden kytkeytyminen vihreään ja digitaaliseen kasvuun

Keskeiset toimet

- Päärata+ -suunnitelman isojen raideinvestointien toteutettavissa olevat osat tulee linkittää EU:n elpymis- ja palautumistukivälineen investointeihin.
- Etätyötä ja monipaikkaisuutta tukevan infrastruktuurin kehittäminen, kuten valokuituverkot ja 5G.
- Kuvassa 4 kuvattujen hankkeiden toteuttaminen.
- Pohjanmaan elpymissuunnitelman kokonaisuudet:
 - GigaVaasa
 - Vaasa Future Ready Harbour

3.2.5 Osaavan työvoiman saatavuuden turvaaminen

Pohjanmaan väkiluku on ollut lievässä laskussa vuodesta 2016 lähtien. Kotimaan muuttotappio on maakunnassa ongelma, sillä se vaikeuttaa osaavan työvoiman saatavuutta ja siten heikentää yritysten kasvun edellytyksiä. Ennen koronapandemiaa osaavan työvoiman saatavuus nähtiin Pohjanmaan yrityksissä yhtenä suurimmista liiketoiminnan pullonkauloista, ja osassa yrityksissä tilanne on edelleen sama koronakriisistä huolimatta.

Koronakriisin vaikutukset väestökehitykseen ja osaavan työvoiman saatavuuteen pidemmällä aikavälillä ovat epäselvät. Koronakriisi ei ole toistaiseksi näkynyt Pohjanmaan väkiluvun kehityksessä. Huolenaiheena kuitenkin on, että kotimaan muuttotappio kasvaa kriisin takia entisestään ja osaltaan heikentää osaavan työvoiman saatavuutta ja siten uuden kasvun mahdollisuuksia.

Osaavan työvoiman saatavuuden turvaamiseksi tarvitaan sekä työllisyysasteen nostamista että osaajia ulkomailta. Sekä työttömien että työllisten osaamisen kehittämiseen tarvitaan nykyistä enemmän työkaluja ja

resursseja. Lisäksi sekä kantaväestön että maahanmuuttajien työllistymiseen ja yrittäjyyteen liittyviä esteitä ja byrokratiaa tulee vähentää. Maassamme on panostettava erityisesti kriittisten osaamisalojen ulkomaisen henkilöstön saatavuuteen paitsi vahvoilla vientiteollisuuden kärkitoimialoilla ja kasvualoilla myös esimerkiksi maa-, metsä-, puutarha- ja kalatalouden työtehtävissä ja matkailu- ja muilla palvelualoilla sekä sosiaali- ja terveydenhuollossa. Osaavan työvoiman riittämättömyydestä ei saa muodostua estettä maamme nopealle elpymiselle ja työllisyyden ja talouden kasvulle. Pääministeri Marinin hallituksen ohjelman mukaisesti maassamme on nopeasti kehitettävä lupamenettelyjä ja ulkomaalaislainsäädäntöä.

Hyvän osaamis pohjan turvaamiseksi maakunnassa on oltava riittävästi ja monipuolisesti koulutuspaikkoja tarjolla sekä ammatti- että korkeakouluissa erityisesti aloilla, jotka palvelevat alueen elinkeinoja. Määrällisten tavoitteiden lisäksi on tärkeää, että koulutussisällöt vastaavat työelämän vaatimuksia. Koulutusjärjestelmää ja valtakunnallista koulutuspolitiikkaa on syytä kehittää siten, että ne joustavasti tukevat alan ja ammatin vaihtoa.

Osaamisen kehittämisen näkökulmasta koronakriisi on nostanut esiin vuorovaikutuksen kehittämisen osana virtuaalityöskentelyä. Tulevaisuudessa myös tämä osuus edellyttää koulutusta ja valmennusta sekä yrityksille että kansalaisille. Mahdollisuudet lyhytkestoiseen koulutukseen korostuvat ja edellyttävät muutoksia myös työvoimakoulutuksessa. Tutkintokoulutuksessa paine korkeakoulupaikkojen lisäämiseen on näkynyt voimakkaasti myös julkisuudessa. Koulutukseen ohjaus edellyttää toimenpiteitä ja resursseja. Korkeakouluopiskelijoilla on ilmennyt haasteita saada tutkinto suoritettua loppuun erityisesti sosiaali- ja terveysaloilla, sillä harjoittelupaikkoja ei ole mahdollistunut koronarajoitusten vuoksi.

Keskeiset toimet

- Työllisyysasteen nostaminen
 - Sekä työttömien että työllisten osaamisen kehittämiseen tarvitaan nykyistä enemmän työkaluja ja resursseja.
 - Sekä kantaväestön että maahanmuuttajien työllistymiseen ja yrittäjyyteen liittyviä esteitä ja byrokratiaa tulee vähentää.
 - Päärata Plus -hanke tulee toteuttaa työvoiman liikkuvuuden edistämiseksi.
- Työperusteisen maahanmuuton ja kotoutumisen edistäminen
 - Oleskelulupakäytäntöjä tulee muuttaa ja joustavoittaa (mm. tarveharkinta maakuntaan, tarveharkinnan vähentäminen, alan vaihtamisen helpottaminen).
 - Oleskelulupaprosessien valmistelua kehitettäessä kolmansista maista tulevia henkilöitä koskevien osalupapäätösten tekeminen tulee siirtää nykyistä useammalle TE-toimistolle.
 - Työperusteisen maahanmuuton tulorajoissa tulee huomioida alueelliset tekijät.
 - Lupahakijoille ja heidän työnantajilleen tulee antaa tehokkaasti tietoa päätöksentekoprosessin aika-arviosta ja vaihteellisesta etenemisestä hyödyntäen digitaalisia palveluja.
 - Maahanmuuttoviraston toimintaa on kehitettävä mm. lisäämällä sen avoimuutta ja vuorovaikutusta eri toimijoiden kanssa maakunnissa.
 - Työperusteisen maahanmuuton kokonaisuutta selkeyttäisivät osaltaan myös läpinäkyvät palvelukokonaisuudet ja eri statuksella maahamme saapuvien työtä hakevien ulkomaalaisten palvelupolut.
 - Kansainvälisten osaajien rekrytointiin tulee ottaa aktiivisempi ote, mm. tarjotaan pysyviä oleskelulupia koulutetuille työnhakijoille ja maassa opiskeleville ulkomaan kansalaisille.
 - Korkeakouluille tulee myöntää mahdollisuus antaa puolto opiskelijoiden lupa-asioiden (vrt. Hollannin malli).

- Opiskelijoille tulee myöntää oleskelulupa koko tutkinnon suorittamisen ajaksi ja valmistumisen jälkeen pidennys kahteen vuoteen.
- Tärkeää olisi tehostaa myös jo Suomessa olevien ulkomaalaisten henkilöiden tutkintojen tunnustamista ja osaamisen tunnistamista sekä vahvistaa heidän osaamistaan aloille, joilla työvoimatarvetta on.
 - Hyviä kotouttamiskäytäntöjä tulee levittää tehokkaammin.
- Riittävästi ja monipuolisesti koulutuspaikkoja sekä yritysten osaamistarpeisiin vastaavat koulutussäällöt.
- Alueen veto- ja pitovoiman parantaminen.