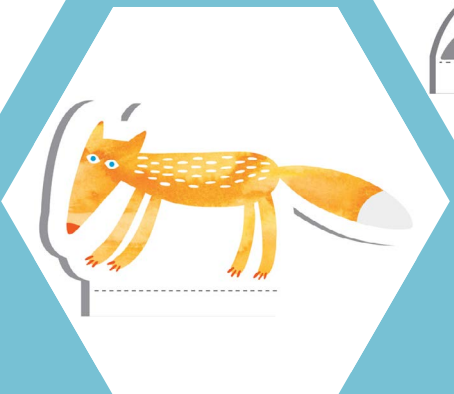
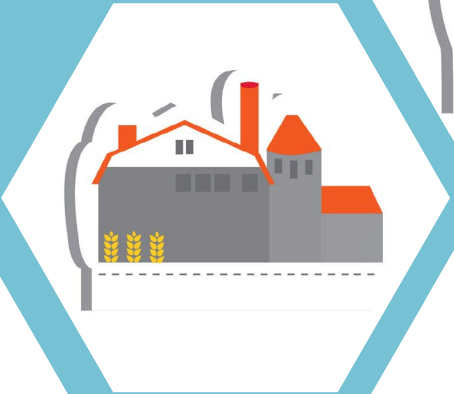
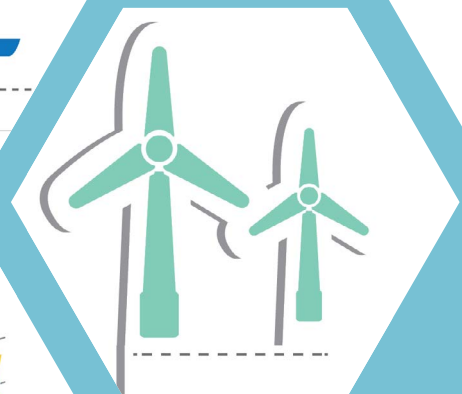


ÖSTERBOTTENS LANDSKAPSPLAN 2040
POHJANMAAN MAAKUNTAKAAVA 2040

PLANBETECKNINGAR OCH PLANERINGSBESTÄMMELSER KAAVAMERKINNÄT JA SUUNNITTELMÄÄRÄYKSET

Planförslag. Behandlades i landskapsstyrelsen 2.12.2019
Kaavaehdotus. Käsitelty maakuntahallituksessa
2.12.2019



Österbottens förbund
Pohjanmaan liitto

Ditt Sinun
ÖSTERBOTTEN | POHJANMAASI
Landskapsplanen 2040 Maakuntakaava

Innehåll

Beteckningar för utvecklingsprinciper	3
Beteckningar för områdenas särdrag	10
Beteckningar för områdesreserveringar samt objekts- och linjebeteckningar.....	18
Allmänna planeringsbestämmelser	32

Sisältö

Kehittämisperiaatemerkinnt	3
Ominaisuusmerkinnät.....	10
Aluevarausmerkinnät sekä kohde- ja viivamerkinnt.....	18
Yleiset suunnittelumääräykset	32



Ditt Sinun

ÖSTERBOTTEN | POHJANMAASI

Landskapsplanen 2040 Maakuntakaava

Beteckningar för utvecklingsprinciper

Kehittämisperiaatemerkinntät

Med en **utvecklingsprincipbeteckning** anvisas områden och förbindelser som är betydande med tanke på landskapets utveckling. Beteckningarna för utvecklingsprinciper kan användas överlappande med andra beteckningar. Med landskapsplanbeteckningarna anvisas sådan områdesanvändning som är av minst regional betydelse.

Vasa stadsutvecklingszon (kk-1)

Beskrivning av beteckningen: Med utvecklingsprincipsbeteckningen anvisas de centrala områdena av Vasa stadsregion där stadens påverkan är betydande. Området består av Vasa med närliggande tätorter och stadsnära landsbygdsområden. I avgränsningen ingår även Korsholms, Laihela och Malax centrum.

Planeringsbestämmelse: Vasa bör utvecklas som landskapets centrum och som en del av det nationella nätverket av stadsregioner. För området bör utvecklas en fungerande samhällsstruktur som tryggar de ekologiska funktionerna. Landskapsstrukturen och enhetliga planeringsprinciper för en högklassig stads- och landskapsbild bör ligga till grund för allt byggande. Ny bebyggelse bör placeras så att den inte förhindrar framtida utvidgning av den enhetliga samhällsstrukturen, som bör främja ekologisk hållbarhet och biologisk mångfald samt trygga tillgången och tillgängligheten till rekreationsområden. Nya bostads- och arbetsplatsområden bör placeras fördelaktigt med tanke på utveckling av kollektiv-, gång- och cykeltrafiken. Service av regional betydelse bör styras till områden i stadens centrum eller i dess närhet.

Området bör utvecklas som ett internationellt sett attraktivt område för forskning och utbildning samt innovations- och företagsverksamhet. Områdets tillgänglighet bör säkerställas och utvecklas. Särskild uppmärksamhet bör fästas vid de internationella förbindelserna via väg, järnväg, hamn och flygplats.

Planeringsrekommendation: Planering av markanvändningen och utveckling av området bör ske i samarbete över kommungränserna.

Kehittämisperiaatemerkinntällä osoitetaan alueita ja yhteyksiä, jotka ovat merkittäviä maakunnan kehittämisen kannalta. Kehittämisperiaatemerkinntöjä voidaan käyttää päällekkäin muiden merkinntöjen kanssa. Maakuntakaavamerkinntällä osoitetaan maankäyttöä, jolla on vähintään seudullista merkitystä.

Vaasan kaupunkikehittämisen vyöhyke (kk-1)

Merkinntän kuvaus: Kehittämisperiaatemerkinntällä osoitetaan Vaasan kaupunkiseudun keskeiset alueet, joilla kaupungin vaikutus on merkittävä. Alueeseen kuuluvat Vaasan kaupunki lähiatajamineen ja kaupungin läheiset maaseutualueet. Rajaukseen sisältyvät myös Mustasaaren, Laihian ja Maalahden keskustat.

Suunnittelumääräys: Vaasaa tulee kehittää maakunnan keskuksena osana valtakunnallista kaupunkiseutuverkostoa. Alueelle tulee kehittää toimiva yhdyskuntarakenne, joka turvaa ekologisen toimivuuden. Maisemarakenteen ja yhtenäisten suunnitteluperiaatteiden tulee olla perustana kaikelle rakentamiselle hyvän kaupunki- ja maisemakuvan luomiseksi. Uudisrakentaminen tulee sijoittaa niin, että se ei estä eheän yhdyskuntarakenteen tulevaa laajentamista. Yhdyskuntarakenteen tulee edistää ekologista kestävyttä ja biologista monimuotoisuutta sekä turvata virkistysalueiden tarjontaa ja saavutettavuus. Uudet asunto- ja työpaikka-alueet tulee sijoittaa suotuisasti ajatellen joukkoliikenteen sekä kävelyn ja pyöräilyn kehittämistä. Seudullisesti merkittävät palvelut tulee ohjata kaupungin keskustassa oleville alueille tai sen läheisyyteen.

Aluetta tulee kehittää kansainvälisesti vetovoimaisena tutkimuksen ja koulutuksen sekä innovaatio- ja yritystoiminnan alueena. Alueen saavutettavuus tulee varmistaa ja sitä kehittää. Erityistä huomiota tulee kiinnittää teiden, rautateiden, sataman ja lentoaseman kautta kulkeviin kansainvälisiin yhteyksiin.

Suunnittelusuositus: Maankäytön suunnittelu ja alueen kehittäminen tulee tehdä kuntarajoja ylittävänä yhteistyönä.

kk-1

Jakobstads stadsutvecklingszon (kk-2)

Beskrivning av beteckningen: Med utvecklingsprincipsbeteckningen anvisas de centrala områdena av Jakobstads stadsregion där stadens påverkan är betydande. Området består av Jakobstad med närliggande tätorter och stadsnära landsbygdsområden. I avgränsningen ingår även Pedersöre och Larsmo centrum.

Planeringsbestämmelse: Jakobstad bör utvecklas som regionens centrum och som en del av det nationella nätverket av stadsregioner. För området bör utvecklas en fungerande samhällsstruktur som tryggar den ekologiska funktionen. Landskapsstrukturen och enhetliga planeringsprinciper för en högklassig stads- och landskapsbild bör ligga till grund för allt byggande. Ny bebyggelse bör placeras så att den inte förhindrar framtida utvidgning av den enhetliga samhällsstrukturen, som bör främja ekologisk hållbarhet och biologisk mångfald samt trygga tillgången och tillgängligheten till rekreatiomsområden. Nya bostads- och arbetsplatsområden bör placeras fördelaktigt med tanke på utveckling av kollektiv-, gång- och cykeltrafiken. Service av regional betydelse bör styras till områden i stadens centrum eller i dess närhet.

Området bör utvecklas som ett internationellt sett attraktivt område för företagsverksamhet. Områdets tillgänglighet bör säkerställas och utvecklas. Särskild uppmärksamhet bör fästas vid de internationella förbindelserna via väg, järnväg, hamn och flygplats.

Planeringsrekommendation: Planering av markanvändningen och utveckling av området bör ske i samarbete över kommungränserna.

Utvecklingsriktning

Beskrivning av beteckningen: Med utvecklingsprincipsbeteckningen visas i vilken riktning Smedsby centrum bör utvecklas gällande kommersiell service.

Vasa-Seinäjoki utvecklingszon

Beskrivning av beteckningen: Med utvecklingsprincipsbeteckningen anvisas en zon som baserar sig på Vasa och Seinäjoki stadsregioners pendlingsområden.

Planeringsbestämmelse: Zonen bör utvecklas så att pendlingen inom den främjas. Särskild vikt bör fästas vid utveckling av fungerande rese- och transportkedjor och deras knutpunkter samt kollektiv-, gång- och cykeltrafik. Färjetrafiken över Kvarken samt flyg- och tågförbindelserna bör säkerställas. För Vasa hamn, Vasa flygplats och Vasa resecentrum samt för Storkyro, Tervajoki och Laihela anslutningssta-

kk-2

Pietarsaaren kaupunkikehittämisen vyöhyke (kk-2)

Merkinnän kuvaus: Kehittämisperiaatmerkinnällä osoitetaan Pietarsaaren kaupunkiseudun keskeiset alueet, joilla kaupungin vaikutus on merkittävä. Alueeseen kuuluvat Pietarsaaren kaupunki lähitaajamineen ja kaupungin läheiset maaseutualueet. Rajaukseen sisältyvät myös Pedersören ja Luodon keskustat.

Suunnittelumääräys: Pietarsaarta tulee kehittää seudun keskuksena osana valtakunnallista kaupunkiseutuverkostoa. Alueelle tulee kehittää toimiva yhdyskuntarakenne, joka turvaa ekologisen toimivuuden. Maisemarakenteen ja yhtenäisten suunnitteluperiaatteiden tulee olla perustana kaikelle rakentamiselle hyvän kaupunki- ja maisemakuvan luomiseksi. Uudisrakentaminen tulee sijoittaa niin, että se ei estä eheän yhdyskuntarakenteen tulevaa laajentamista. Yhdyskuntarakenteen tulee edistää ekologista kestävyyttä ja biologista monimuotoisuutta sekä turvata virkistysalueiden tarjonta ja saavutettavuus. Uudet asunto- ja työpaikka-alueet tulee sijoittaa suotuisasti joukkoliikenteen sekä kävelyn ja pyöräilyn kehittämistä ajatellen. Seudullisesti merkittävät palvelut tulee ohjata kaupungin keskustassa oleville alueille tai sen läheisyyteen.

Aluetta tulee kehittää kansainvälisesti veto-voimaisena yritystoiminnan alueena. Alueen saavutettavuus tulee varmistaa ja sitä kehittää. Erityistä huomiota tulee kiinnittää teiden, rautateiden, sataman ja lentoaseman kautta kulkeviin kansainvälisiin yhteyksiin.

Suunnittelusuositus: Maankäytön suunnittelu ja alueen kehittäminen tulee tehdä kuntarajoja ylittävänä yhteistyönä.

Kehityssuunta

Merkinnän kuvaus: Kehittämisperiaatmerkinnällä osoitetaan, mihin suuntaan Sepänkylän keskustaa tulisi kehittää kaupallisten palvelujen osalta.

Vaasa-Seinäjoki -kehittämisyöhyke

Merkinnän kuvaus: Kehittämisperiaatmerkinnällä osoitetaan Vaasan ja Seinäjoen kaupunkiseutujen työssäkäyntialueisiin perustuva vyöhyke.

Suunnittelumääräys: Vyöhykettä tulee kehittää siten, että vyöhykkeellä edistetään pendelöintiä. Erityisesti tulee kiinnittää huomiota toimivien matka- ja kuljetusketjujen ja niiden solmu-kohtien sekä joukkoliikenteen että kävelyn ja pyöräilyn kehittämiseen. Merenkurkun laivaliikenne sekä lento- ja junayhteydet tulee turvata. Vaasan sataman, Vaasan lentoaseman ja Vaasan matkakeskuksen sekä Isonkyrön, Ter-

tioner bör anslutningstrafiken och tillgängligheten utvecklas.

Jakobstad-Karleby utvecklingszon

Beskrivning av beteckningen: Med utvecklingsprincipsbeteckningen anvisas en zon som baserar sig på Jakobstads och Karleby stadsregioners gemensamma pendlingsområde.

Planeringsbestämmelse: Zonen bör utvecklas så att pendlingen inom den främjas. Särskild vikt bör fästas vid utveckling av fungerande rese- och trafikledjor och deras knutpunkter samt kollektiv-, gång- och cykeltrafik. Flyg- och tågförbindelserna bör säkerställas. För Karleby-Jakobstads flygplats samt Jakobstads och Bennäs anslutningsstationer bör anslutningstrafiken och tillgängligheten utvecklas.

Sydösterbottens utvecklingszon

Beskrivning av beteckningen: Med utvecklingsprincipsbeteckningen anvisas en trafikkorridor där godstrafiken mellan Kaskö och Seinäjoki utvecklas. Med beteckningen anvisas Sydbottenbanan, stamväg 67 och Kaskö hamn.

Planeringsbestämmelse: Zonen bör utvecklas så att förutsättningar för godstrafiken skapas. Utvecklingen av fungerande trafikledjor och deras knutpunkter bör styras så att landsvägs- och järnvägstrafiken kan komplettera varandra. På Sydbottenbanan bör godstågstrafiken säkerställas. Tillgängligheten bör utvecklas till Kaskö hamn, Närpes järnvägsanslutningsstation samt till de trävaruterminaler som möjligen anläggs mellan stamväg 67 och Sydbottenbanan.

Utvecklingsområde för turism och rekreation

Beskrivning av beteckningen: Med utvecklingsprincipsbeteckningen anvisas områden som är attraktiva med tanke på turism och rekreation. Beteckningen omfattar världsarvet Kvarkens skärgård och Söderfjärdens meteoritkraterområde samt Jakobstads, Nykarleby, Kaskös och Kristinestads historiska trähusbebyggelse, som anvisas med objektsbeteckningar.

Planeringsbestämmelse: Området bör utvecklas som ett nationellt och internationellt intressant besöksmål. Vid planering och utveckling av turism- och rekreationsrelaterad verksamhet bör uppmärksamhet fästas vid områdets särdrag och dess upplevelsepotential nyttjas. Tillgängligheten bör utvecklas. Vid planering, byggande och övriga åtgärder bör kulturmiljö-, landskaps- och naturvärdena beaktas.

vajoen ja Laihian liityntäasemien liityntäliikennettä ja saavutettavuutta tulee kehittää.

Pietarsaari-Kokkola -kehittämisyöhyke

Merkinnän kuvaus: Kehittämissperiaatemerkinällä osoitetaan Pietarsaaren ja Kokkolan kaupunkiseutujen yhteiseen työssäkäyntialueeseen perustuva vyöhyke.

Suunnittelumääräys: Vyöhykettä tulee kehittää siten, että vyöhykkeellä edistetään pendelointiä. Erityisesti tulee kiinnittää huomiota toimivien matka- ja kuljetusketjujen ja niiden solmukohtien sekä joukkoliikenteen että kävelyn ja pyöräilyn kehittämiseen. Lento- ja junayhteydet tulee turvata. Kokkola-Pietarsaaren lentoaseman sekä Pietarsaaren ja Pännäisten liityntäasemien liityntäliikennettä ja saavutettavuutta tulee kehittää.

Suupohjan liikenteen kehittämisyöhyke

Merkinnän kuvaus: Kehittämissperiaatemerkinällä osoitetaan liikennekäytävä, jossa Kaskisten ja Seinäjoen välistä tavaraliikennettä kehitetään. Merkinällä osoitetaan Suupohjan rata, kantatie 67 ja Kaskisten satama.

Suunnittelumääräys: Vyöhykettä tulee kehittää siten, että tavaraliikenteelle luodaan edellytyksiä. Toimivien liikenneketjujen ja niiden solmukohtien kehittäminen tulee ohjata niin, että maantie- ja raideliikenne voivat täydentää toisiaan. Suupohjan radalla tavarajunaliikenne tulee turvata. Kaskisten sataman, Närpiön raideliikenneterminaalin sekä kantatien 67 ja radan väliin mahdollisesti rakennettavien puutavaraterminaalien saavutettavuutta tulee kehittää.

Matkailun ja virkistyksen kehittämisen alue

Merkinnän kuvaus: Kehittämissperiaatemerkinällä osoitetaan matkailun ja virkistyksen kannalta vetovoimaisia alueita. Merkinään sisältyvät Merenkurkun saariston maailmanperintöalue ja Söderfjärdenin meteoritkraterialue sekä Pietarsaaren, Uudenkaarlepyyn, Kaskisten ja Kristiinankaupungin historiallinen puutaloasutus, jotka osoitetaan kohdemerkinnöillä.

Suunnittelumääräys: Aluetta tulee kehittää valtakunnallisesti ja kansainvälisesti kiinnostavana käyntikohteena. Suunniteltaessa ja kehitettäessä matkailuun ja virkistykseen liittyviä toimintoja tulee kiinnittää huomiota alueen erityispiirteisiin ja hyödyntää sen elämyspotentiaalia. Saavutettavuutta tulee kehittää. Suunnittelussa, rakentamisessa ja muissa toimenpiteissä on huomioitava kulttuuriympäristö-, maisema- ja luontoarvot.

Utredningsområde

Beskrivning av beteckningen: Med utvecklingsprincipsbeteckningen anvisas Bockholmen i Kaskö och Södra Vallgrund i Korsholm där möjligheterna till hamnfunktioner ska utredas.

Planeringsbestämmelse: Då området lämplighet för hamnfunktioner utreds bör man beakta trafikarrangemang, byggandets effekter för landskapet, bebyggelsen, undervattensnaturen och fornlämningar under vatten samt utreda det mest förmånliga alternativet med tanke på de samlade konsekvenserna. Markanvändning och åtgärder som planeras i området eller i dess närhet får inte hindra förverkligande av en eventuell hamn.

Behov av tågtrafikförbindelse

Beskrivning av beteckningen: Med utvecklingsprincipsbeteckningen anvisas ett behov av en tågtrafikförbindelse mellan Vasa förbindelsebana och Vasa flygplats. Järnvägssträckningens exakta läge bestäms i den mer detaljerade planeringen.

Planeringsbestämmelse: I den fortsatta planeringen bör kulturmiljö-, landskaps- och naturvärden samt översvämningsskyddsåtgärder beaktas.

Behov av vägtrafikförbindelse

Beskrivning av beteckningen: Med utvecklingsprincipsbeteckningen anvisas behov av vägtrafikförbindelser. Vägsträckningarnas exakta läge bestäms i den mer detaljerade planeringen.

Planeringsbestämmelse: I den fortsatta planeringen bör översvämningsskyddsåtgärder, kulturmiljö-, landskaps- och naturvärden beaktas samt förutsättningar för primärnäringarna tryggas.

Riktgivande eller alternativ vägsträckning

Beskrivning av beteckningen: Med utvecklingsprincipsbeteckningen anvisas den alternativa vägsträckningen mellan Helsingby och Laihela (riksväg 3, förlängning av motorvägen) samt de riktgivande vägsträckningarna mellan Helsingby och Vassor (riksväg 8), Martois-Stormossen, Öjen och Malax (Sundom omfartsväg), Högnabba och Kortjärvi (stamväg 63) samt mellan Närpes och Kaskö (regional väg 676). För dessa vägsträckningar har gjorts en utredning, utredningsplan eller preliminär vägplan. Vägsträckningarnas exakta läge bestäms i den mer detaljerade planeringen.

Planeringsbestämmelse: Den markanvändning och de åtgärder som planeras längs med



Selvitysalue

Merkinnän kuvaus: Kehittämisperiaatemerkinällä osoitetaan Pukinsaari Kaskisissa ja Södra Vallgrund Mustasaassa, joissa tulee selvittää mahdollisuudet satamatoiminnoille.

Suunnittelumääräys: Selvitettäessä alueen soveltuvuutta satamatoiminnoille tulee ottaa huomioon liikennejärjestelyt, rakentamisen vaikutukset maisemaan, asutukseen, vedenalaisen luontoon ja vedenalaiseen muinaisjäänöksiin sekä selvittää vaihtoehto, joka kokonaisvaikutuksiltaan on edullisin. Alueelle tai sen läheisyyteen suunniteltu maankäyttö ja muut toimenpiteet eivät saa estää mahdollisen sataman toteutusta.



Raideliikenteen yhteystarve

Merkinnän kuvaus: Kehittämisperiaatemerkinällä osoitetaan raideliikenteen yhteystarve Vaasan yhdysradalta Vaasan lentoasemalle. Raidelinjauksen tarkka sijainti määräytyy tarkemmassa suunnittelussa.

Suunnittelumääräys: Jatkosuunnittelussa tulee huomioida kulttuuriympäristö-, maisema- ja luontoarvot sekä tulvasuojelutoimenpiteet.



Tieliikenteen yhteystarve

Merkinnän kuvaus: Kehittämisperiaatemerkinällä osoitetaan tieliikenteen yhteystarpeita. Tielinjauksen tarkat sijainnit määräytyvät tarkemmassa suunnittelussa.

Suunnittelumääräys: Jatkosuunnittelussa tulee huomioida tulvasuojelutoimenpiteet, kulttuuriympäristö-, maisema- ja luontoarvot sekä turvata alkutuotannon toimintaedellytykset.



Ohjeellinen tai vaihtoehtoinen tielinjaus

Merkinnän kuvaus: Kehittämisperiaatemerkinällä osoitetaan vaihtoehtoinen tielinjaus välillä Helsingby–Laihia (valtatie 3, moottoritien jatke) sekä ohjeelliset tielinjaukset välillä Helsingby–Vassor (valtatie 8), Martoinen-Stormossen, Öjen–Maalahti (Sundomin ohikulkutie), Högnabba–Kortjärvi (kantatie 63) sekä Närpiö–Kaskinen (seututie 676). Näille tieosuuksille on tehty selvitys, yleissuunnitelma tai alustava tiesuunnitelma. Tielinjauksen tarkat sijainnit määräytyvät tarkemmassa suunnittelussa.

Suunnittelumääräys: Tielinjauksen varrelle suunniteltu maankäyttö ja toimenpiteet eivät

vägsträckningen får inte äventyra förverkligande av vägen. I den fortsatta planeringen bör kulturmiljö-, landskaps- och naturvärden beaktas samt förutsättningar för primärnäringarna tryggas.

Riktgivande friluftsled

Beskrivning av beteckningen: Med utvecklingsprincipsbeteckningen anvisas friluftsleder.

Planeringsbestämmelse: Mer detaljerad planering och utmärkning av friluftsleden bör ske i samarbete med markägare och myndigheter. Då friluftsleden planeras ska uppmärksamhet fästas vid dess betydelse i grönområdesstrukturen och den bör om möjligt sammanbinda rekreatiomsområden, rekreatioms- och turismobjekt, värdefulla kulturmiljöer och naturskyddsområden till samverkande nätverk på landskapsnivå. Vid planering och åtgärder bör kulturmiljö-, landskaps- och naturvärden beaktas.

Riktgivande cykelled

Beskrivning av beteckningen: Med utvecklingsprincipsbeteckningen anvisas cykelleder.

Planeringsbestämmelse: Mer detaljerad planering och utmärkning av cykelleden bör ske i samarbete med markägare och myndigheter. Vid planering av leden ska man sträva efter att använda befintliga vägar och gång- och cykeltrafikleder. Då cykelleden planeras ska uppmärksamhet fästas vid dess betydelse i grönområdesstrukturen och den bör om möjligt sammanbinda landskapets rekreatiomsområden, rekreatioms- och turismobjekt, värdefulla kulturmiljöer och naturskyddsområden till samverkande nätverk på landskapsnivå. Vid planering och åtgärder bör kulturmiljö-, landskaps- och naturvärden beaktas.

Paddlingsled

Beskrivning av beteckningen: Med utvecklingsprincipsbeteckningen anvisas paddlingslederna Perho å, Ullava å, Kronoby å, Esse å, Purmo å, Nykarleby älv, Kyro älv, Laihela-Toby å, Malax å, Närpes å, Tjock å och Lappfjärds å med bigrenar.

Planeringsbestämmelse: Mer detaljerad planering och utmärkning av paddlingsleden samt sjösättnings- och rastplatser bör ske i samarbete med markägare och myndigheter. Vid planering och åtgärder bör kulturmiljö-, landskaps- och naturvärden beaktas.

saa vaarantaa tien toteutusta. Jatkosuunnittelussa tulee huomioida kulttuuriympäristö-, maisema- ja luontoarvot sekä turvata alkutuotannon toimintaedellytykset.

Ohjeellinen ulkoilureitti

Merkinnän kuvaus: Kehittämisperiaatemerkinällä osoitetaan ulkoilureittejä.

Suunnittelumääräys: Ulkoilureitin yksityiskohmainen suunnittelu ja merkintä tulee tehdä yhteistyössä maanomistajien ja viranomaisten kanssa. Ulkoilureittiä suunniteltaessa on huomioitava sen merkitys viheraluejärjestelmässä, ja sen tulee, jos mahdollista, yhdistää virkistysalueita, virkistys- ja matkailukohteita, arvokkaita kulttuuriympäristöjä ja luonnonsuojelualueita yhteistoiminnalliseksi maakunnalliseksi verkostoksi. Suunnittelussa ja toimenpiteissä tulee huomioida kulttuuriympäristö-, maisema- ja luontoarvot.

Ohjeellinen pyöräilyreitti

Merkinnän kuvaus: Kehittämisperiaatemerkinällä osoitetaan pyöräilyreittejä.

Suunnittelumääräys: Pyöräilyreitin yksityiskohtainen suunnittelu ja merkintä tulee tehdä yhteistyössä maanomistajien ja viranomaisten kanssa. Reittiä suunniteltaessa tulee pyrkiä käyttämään olemassa olevia teitä ja kevyen liikenteen väyliä. Pyöräilyreittiä suunniteltaessa on huomioitava sen merkitys viheraluejärjestelmässä, ja sen tulee, jos mahdollista, yhdistää virkistysalueita, virkistys- ja matkailukohteita, arvokkaita kulttuuriympäristöjä ja luonnonsuojelualueita yhteistoiminnalliseksi maakunnalliseksi verkostoksi. Suunnittelussa ja toimenpiteissä tulee huomioida kulttuuriympäristö-, maisema- ja luontoarvot.

Melontareitti

Merkinnän kuvaus: Kehittämisperiaatemerkinällä osoitetaan melontareitteinä Perhonjoki, Ullavanjoki, Kruunupyynjoki, Ahtävänjoki, Purmonjoki, Uudenkaarlepyynjoki, Kyrönjoki, Laihian-Tuovilanjoki, Maalahdenjoki, Närpiönjoki, Tiukanjoki ja Lapväärtinjoki sivuhaaroinen.

Suunnittelumääräys: Melontareitin sekä maihinnousu- ja levähdyspaikkojen tarkempi suunnittelu ja merkintä tulee tehdä yhteistyössä maanomistajien ja viranomaisten kanssa. Suunnittelussa ja toimenpiteissä tulee huomioida kulttuuriympäristö-, maisema- ja luontoarvot.

Behov av ekologisk förbindelse

Beskrivning av beteckningen: Med utvecklingsprincipsbeteckningen anvisas ekologiska förbindelsebehov. De ekologiska förbindelserna säkerställer rörelse- och fortplantningsmöjligheterna för sådana arter som är viktiga för naturens mångfald.

Planeringsbestämmelse: Markanvändning och åtgärder i området bör planeras och genomföras så att de ekologiska förbindelserna kan tryggas, utvecklas och förverkligas.

Förbindelsebehov för kraftledning

Beskrivning av beteckningen: Med utvecklingsprincipsbeteckningen anvisas förbindelsebehov för kraftledningar på minst 110 kV. Ledningarnas exakta sträckning bestäms i den mer detaljerade planeringen.

Planeringsbestämmelse: Nuvarande kraftledningsgator bör i första hand användas vid förstärkning och byggande av kraftledningar. I den fortsatta planeringen bör landskaps-, kulturmiljö- och naturvärdena beaktas samt förutsättningarna för primärnäringar tryggas.

Planeringsrekommendation: Jordkablar bör användas i mån av möjlighet.

Förbindelsebehov för stomvattenledning

Beskrivning av beteckningen: Med utvecklingsprincipsbeteckningen anvisas de vattenledningsförbindelser mellan olika vattenledningsnät som behövs för att säkerställa hushållsvattnets tillräcklighet och distributionen också i exceptionella situationer och vid störning. Ledningarnas exakta sträckning bestäms i den mer detaljerade planeringen.

Planeringsbestämmelse: I den fortsatta planeringen bör det mest ändamålsenliga alternativet för ledningen utredas med beaktande av övrig markanvändning samt landskaps-, kulturmiljö- och naturvärden.

Förbindelsebehov för överföringsavlopp

Beskrivning av beteckningen: Med utvecklingsprincipsbeteckningen anvisas förbindelsebehov för överföringsavlopp. Ledningarnas exakta sträckning bestäms i den mer detaljerade planeringen.

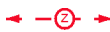
Planeringsbestämmelse: I den fortsatta planeringen bör det mest ändamålsenliga alternativet för ledningen utredas med beaktande av övrig markanvändning samt landskaps-, kulturmiljö- och naturvärden.



Ekologinen yhteystarve

Merkinnän kuvaus: Kehittämisperiaatemerkinällä osoitetaan ekologisia yhteystarpeita. Ekologiset yhteydet turvaavat luonnon monimuotoisuuden kannalta tärkeiden lajien liikkumis- ja lisääntymisedellytykset.

Suunnittelumääräys: Alueella tulee maankäyttö ja toimenpiteet suunnitella ja toteuttaa niin, että voidaan turvata ekologiset yhteydet sekä kehittää ja toteuttaa niitä.



Voimansiirtojohtojen yhteystarve

Merkinnän kuvaus: Kehittämisperiaatemerkinällä osoitetaan vähintään 110 kV:n voimansiirtojohtojen yhteystarpeita. Johtolinjauksen tarkka sijainti määräytyy tarkemmassa suunnittelussa.

Suunnittelumääräys: Vahvistettaessa ja rakennettaessa voimansiirtojohtoja tulee ensisijaisesti käyttää nykyisiä johtoaukeita. Jatkosuunnittelussa tulee huomioida maisema-, kulttuuriympäristö- ja luontoarvot sekä turvata alkutuotannon toimintaedellytykset.

Suunnitteluosuus: Mahdollisuuksien mukaan tulisi käyttää maakaapeleita.



Päivesijojen yhteystarve

Merkinnän kuvaus: Kehittämisperiaatemerkinällä osoitetaan tarpeelliset vesijohtoyhteydet eri vesijohtoverkostojen välille talousveden riittävyyden ja jakelun varmistamiseksi myös poikkeus- ja häiriötilanteissa. Johtolinjauksen tarkka sijainti määräytyy tarkemmassa suunnittelussa.

Suunnittelumääräys: Jatkosuunnittelussa tulee johtolinjalle selvittää tarkoituksenmukaisin vaihtoehto, jossa huomioidaan muu maankäyttö sekä maisema-, kulttuuriympäristö- ja luontoarvot.



Siirtoviemärien yhteystarve

Merkinnän kuvaus: Kehittämisperiaatemerkinällä osoitetaan siirtoviemäreiden yhteystarpeita. Johtolinjauksen tarkka sijainti määräytyy tarkemmassa suunnittelussa.

Suunnittelumääräys: Jatkosuunnittelussa tulee johtolinjalle selvittää tarkoituksenmukaisin vaihtoehto, jossa huomioidaan muu maankäyttö sekä maisema-, kulttuuriympäristö- ja luontoarvot.

Datakommunikationsförbindelse

Beskrivning av beteckningen: Med utvecklingsprincipsbeteckningen anvisas ett datakommunikationsnät med mycket hög kapacitet som sammanbinder kommuner och orter inom landskapet och som ansluts till nationella och internationella knutpunkter.

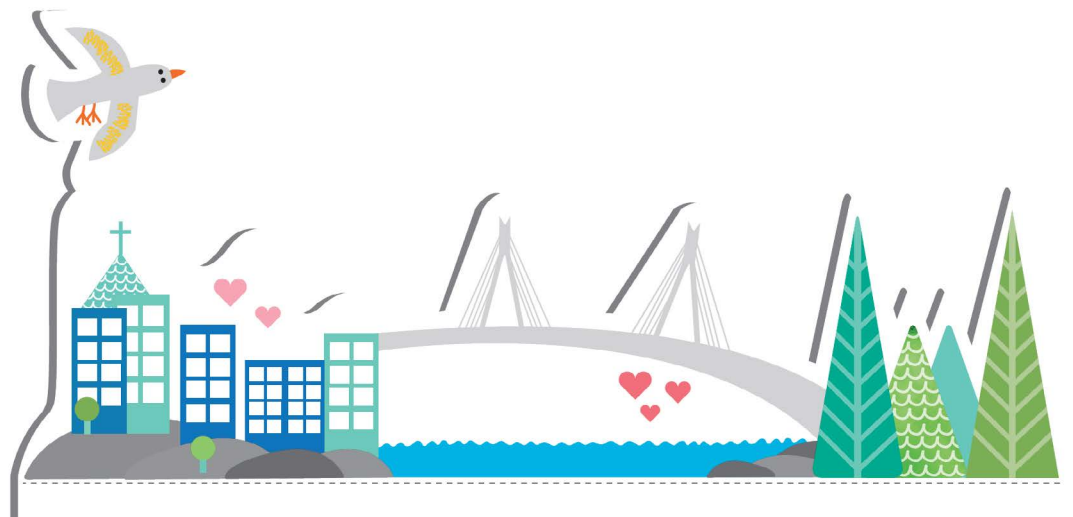
Planeringsrekommendation: Handlingsplaner på både regional och lokal nivå för att nå de strategiska målen bör uppgöras.

11

Tietoliikenneyhteys

Merkinnän kuvaus: Kehittämisperiaatemerkinällä osoitetaan erittäin suuren kapasiteetin tietoliikenneverkko, joka yhdistää maakunnan kunnat ja paikkakunnat ja joka liitetään valtakunnallisiin ja kansainvälisiin solmupisteisiin.

Suunnittelusuositus: Strategisten tavoitteiden saavuttamiseksi tulee laatia sekä seudullisia että paikallisia toimintasuunnitelmia.



Beteckningar för områdenas särdrag

Alueiden erityisominaisuuksia kuvaavat merkinnät

Med en **beteckning för områdets särdrag** anvisas områden med särskilda värden i natur eller kulturmiljön, landskapet samt i naturtillgångarna. Med egenskapsbeteckningen kan också anvisas sådant område som på grund av dess särskilda egenskaper lämpar sig för en viss markanvändningsform. Beteckningarna som visar särskilda egenskaper kan användas överlappande med andra beteckningar. Med landskapsplanbeteckningarna anvisas sådan områdesanvändning som är av åtminstone regional betydelse.

Nationellt värdefullt landskapsområde

Beskrivning av beteckningen: Med egenskapsbeteckningen anvisas nationellt värdefulla landskapsområden och landskapssevärdheter på landsbygden (statsrådets beslut 1995).



Planeringsbestämmelse: Om en områdesreserveringsbeteckning anvisas för ett område anger den beteckningen den primära markanvändningsformen i området. Vid användning av området måste det säkerställas att kulturmiljön och naturarvet bevarar sina värden.

I den mer detaljerade planeringen samt vid byggande ska landskapsområdet eller landskapssevärdheten som helhet samt dess särdrag och tidsmässiga skiktning beaktas så att de värden som hänförs till det tryggas och området kan utvecklas.

Målsättningen bör vara att åkrarna i området hålls öppna och används inom jordbruket samt att skogarna sköts. Med undantag av jord- och skogsbrukets behov bör byggplatser inte planeras på enhetliga åkerområden.

Byggd kulturmiljö av riksintresse

Beskrivning av beteckningen: Med egenskapsbeteckningen anvisas områden, vägar och objekt som är byggda kulturmiljöer av riksintresse (RKY 2009). Till arealen mindre områden anvisas med en objektsbeteckning.



Planeringsbestämmelse: Om en områdesreserveringsbeteckning anvisas för ett område anger den beteckningen den primära markanvändningsformen i området. Vid användning av området måste det säkerställas att kulturmiljön och naturarvet bevarar sina värden.

Alueiden **erityisominaisuuksia** kuvaavalla merkinnällä osoitetaan alueita, joilla on erityisiä luonnon- tai kulttuuriympäristöön, maisemaan sekä luonnonvaroihin liittyviä arvoja. Ominaisuusmerkinnällä voidaan myös osoittaa sellainen alue, joka erityisominaisuuksiensa perusteella soveltuu määrättyä maankäyttömuotoa varten. Erityisominaisuuksia ilmaisevia merkintöjä voidaan käyttää päällekkäin muiden merkintöjen kanssa. Maakuntakaavamerkinnöillä osoitetaan maankäyttöä, jolla on vähintään seudullista merkitystä.

Valtakunnallisesti arvokas maisema-alue

Merkinnän kuvaus: Ominaisuusmerkinnällä osoitetaan valtakunnallisesti arvokkaat maisema-alueet ja maisemanähtävyydet maaseudulla (valtioneuvoston päätös 1995).

Suunnittelumääräys: Jos alueelle osoitetaan aluevarausmerkintä, se määrittelee ensisijaisen maankäyttömuodon alueella. Alueen käytössä on varmistettava, että kulttuuriympäristöjen ja luonnonperinnön arvot säilyvät.

Tarkemmassa suunnittelussa sekä rakentamisessa tulee ottaa huomioon maisema-alue tai maisemanähtävyys kokonaisuutena sekä sen erityispiirteet ja ajallinen kerroksellisuus siten, että siihen liittyvät arvot turvataan ja aluetta voidaan kehittää.

Tavoitteena tulee olla, että alueen pellot säilyvät avoimina ja maatalouskäytössä ja että metsät hoidetaan. Rakennuspaikkoja ei maaja metsätalouden tarpeita lukuun ottamatta tule suunnitella sijoitettavaksi yhtenäisille peltoalueille.

Valtakunnallisesti merkittävä rakennettu kulttuuriympäristö

Merkinnän kuvaus: Ominaisuusmerkinnällä osoitetaan valtakunnallisesti merkittävät rakennetun kulttuuriympäristön alueet, tiet ja kohteet (RKY 2009). Pienialaiset alueet osoitetaan kohdemerkinnällä.

Suunnittelumääräys: Jos alueelle osoitetaan aluevarausmerkintä, se määrittelee ensisijaisen maankäyttömuodon alueella. Alueiden käytössä on varmistettava, että kulttuuriympäristöjen ja luonnonperinnön arvot säilyvät.

I den mer detaljerade planeringen samt vid byggande ska den byggda kulturmiljön som helhet, dess särdrag och tidsmässiga skiktning beaktas så att de värden som hänförs till den tryggas och området kan utvecklas.

Kulturmiljö som är värdefull på landskapsnivå

Beskrivning av beteckningen: Med egenskapsbeteckningen anvisas kulturlandskap och byggda kulturmiljöer som är värdefulla på landskapsnivå. Till arealen mindre områden anvisas med en objektsbeteckning.

Planeringsbestämmelse: Om en områdesreserveringsbeteckning anvisas för ett område anger den beteckningen den primära markanvändningsformen i området. Vid användning av området måste det säkerställas att kulturmiljön och naturarvet bevarar sina värden.

I den mer detaljerade planeringen samt vid byggande ska kulturmiljön som helhet samt dess särdrag och tidsmässiga skiktning beaktas så att de värden som hänförs till den tryggas och området kan utvecklas.

Målsättningen bör vara att åkrarna i området hålls öppna och används inom jordbruket samt att skogarna sköts. Med undantag av jord- och skogsbrukets behov bör byggplatser inte planeras på enhetliga åkerområden.

Vårdbiotop

Beskrivning av beteckningen: Med egenskapsbeteckningen anvisas de vårdbiotoper som klassats som nationellt värdefulla eller värdefulla på landskapsnivå.

Planeringsbestämmelse: Markanvändning och åtgärder bör planeras och genomföras så att bevarandet av områdets kulturpåverkade naturvärden och biologiska mångfald främjas. Vid användning av området måste det säkerställas att kultur- och naturarvet bevarar sina värden.

Planeringsrekommendation: För området bör uppgöras en skötsel- och användningsplan.

Fornlämningar som fredats med stöd av fornminneslagen

Beskrivning av beteckningen: Med egenskapsbeteckningen anvisas fasta fornlämningar som fredats enligt fornminneslagen (295/1963).

Skyddsbestämmelse: Vid planering av markanvändning och åtgärder som kan inverka på fornlämningar bör man rådgöra med museimyndigheten. Bestämmelsen gäller alla fasta fornlämningar, även de som ännu inte är införda i Museiverkets fornminnesregister.

Tarkemmassa suunnittelussa sekä rakentamisessa tulee ottaa huomioon rakennettu kulttuuriympäristö kokonaisuutena, sen erityispiirteet ja ajallinen kerroksellisuus siten, että siihen liittyvät arvot turvataan ja aluetta voidaan kehittää.

Maakunnallisesti arvokas kulttuuriympäristö

Merkinnän kuvaus: Ominaisuusmerkinnällä osoitetaan maakunnallisesti arvokkaat kulttuurimaisemat ja rakennetut kulttuuriympäristöt. Pienialaiset alueet osoitetaan kohdemerkinnällä.

Suunnittelumääräys: Jos alueelle osoitetaan aluevarausmerkintä, se määrittelee ensisijaisen maankäyttömuodon alueella. Alueen käytössä on varmistettava, että kulttuuriympäristön ja luonnonperinnön arvot säilyvät.

Tarkemmassa suunnittelussa sekä rakentamisessa tulee ottaa huomioon kulttuuriympäristö kokonaisuutena sekä sen erityispiirteet ja ajallinen kerroksellisuus siten, että siihen liittyvät arvot turvataan ja aluetta voidaan kehittää.

Tavoitteena tulee olla, että alueen pellot säilyvät avoimina ja maatalouskäytössä ja että metsät hoidetaan. Rakennuspaikkoja ei maa- ja metsätalouden tarpeita lukuun ottamatta tule suunnitella sijoitettavaksi yhtenäisille peltoalueille.

Perinnebiotooppi

Merkinnän kuvaus: Ominaisuusmerkinnällä osoitetaan valtakunnallisesti tai maakunnallisesti arvokkaiksi luokitellut perinnebiotoopit.

Suunnittelumääräys: Maankäyttö ja toimenpiteet tulee suunnitella ja toteuttaa niin, että edistetään kulttuurivaikutteisten luonnonarvojen ja biologisen monimuotoisuuden säilymistä alueella. Alueen käytössä on varmistettava, että kulttuuri- ja luonnonperinnön arvot säilyvät.

Suunnittelu suositus: Alueelle tulee laatia hoito- ja käyttösuunnitelma.

Muinaisuistolailta suojeltu muinaisjäännöskohde

Merkinnän kuvaus: Ominaisuusmerkinnällä osoitetaan muinaisuistolain (295/1963) nojalla rauhoitettuja kiinteitä muinaisjäännöksiä.

Suojelumääräys: Muinaisjäännökseen vaikuttavasta maankäytön ja toimenpiteiden suunnittelusta tulee neuvotella museoviranomaisen kanssa. Määräys koskee kaikkia kiinteitä muinaisjäännöksiä, myös niitä, joita ei vielä ole viety Museoviraston muinaisjäännösrekisteriin.

Planeringsbestämmelse: Vid planering av markanvändningen och åtgärder bör kulturmiljö-, landskaps- och naturvärdena beaktas.

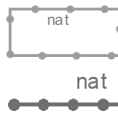
Kulturhistoriskt betydande vägsträckning

Beskrivning av beteckningen: Med egenskapsbeteckningen anvisas av Trafikverket kulturmärkta museivägar samt andra kulturhistoriskt och landskapsmässigt värdefulla vägsträckningar. Dessa är Strandvägen och Kyrönkangas väg samt Källby-Esse gamla vägsträckning.

Planeringsbestämmelse: Vid planering av markanvändning och åtgärder bör vägsträckningens landskapsmässiga och kulturhistoriska värden beaktas. Möjligheterna att använda den historiska rutten för att främja turism och rekreation bör uppmärksammas.

Område som ingår i nätverket Natura 2000

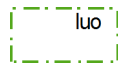
Beskrivning av beteckningen: Med egenskapsbeteckningen anvisas områden som ingår i nätverket Natura 2000.



Planeringsbestämmelse: Markanvändning och åtgärder bör planeras och genomföras så att sådana naturvärden för vilkas skydd området har tagits med i nätverket Natura 2000 inte försämras i betydande grad.

Område som är särskilt viktigt med tanke på naturens mångfald

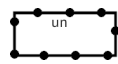
Beskrivning av beteckningen: Med egenskapsbeteckningen anvisas de viktigaste nationellt betydande fågelområdena (FINIBA).



Planeringsbestämmelse: Markanvändning och åtgärder bör planeras och genomföras så att bevarandet av områdets biologiska mångfald och naturvärden främjas. Inom området kan finnas flera olika markanvändningsformer. Beteckningen begränsar inte områdets användning för jord- och skogsbruk.

Objekt som ingår i Unescos världsarvslista

Beskrivning av beteckningen: Med egenskapsbeteckningen anvisas området som ingår i FN:s organ för kultur- och vetenskap Unescos förteckning över världsarvsobjekt. Höga kusten/Kvarkens skärgård har utnämnts till världsarv på geologiska grunder.



Planeringsbestämmelse: Markanvändning och åtgärder bör planeras och genomföras så att landhöjningen och de geologiska formationerna beaktas.

Suunnittelumääräys: Maankäytön ja toimenpiteiden suunnittelussa tulee huomioida kulttuuriympäristö-, maisema- ja luonnonarvot.

Kulttuurihistoriallisesti merkittävä tielinjaus

Merkinnän kuvaus: Ominaisuusmerkinnällä osoitetaan Liikenneviraston kulttuuriarvokohdeiksi nimeämät museotiet sekä muut kulttuurihistoriallisesti ja maisemallisesti arvokkaat tielinjaukset. Nämä ovat Rantatie ja Kyrönkankaan tie sekä Kolpin ja Ähtävän välisen tien vanha linjaus.

Suunnittelumääräys: Maankäytön ja toimenpiteiden suunnittelussa tulee huomioida tielinjauksen maisemalliset ja kulttuurihistorialliset arvot. Mahdollisuudet käyttää historiallista reittiä matkailun ja virkistyksen edistämiseen tulee huomioida.

Natura 2000 -verkostoon kuuluva alue

Merkinnän kuvaus: Ominaisuusmerkinnällä osoitetaan Natura 2000 -verkostoon kuuluvat alueet.

Suunnittelumääräys: Maankäyttö ja toimenpiteet tulee suunnitella ja toteuttaa niin, etteivät ne merkittävästi heikennä niitä luonnonarvoja, joiden suojelemiseksi alue on sisällytetty Natura 2000 -verkostoon.

Luonnon monimuotoisuuden kannalta tärkeä alue

Merkinnän kuvaus: Ominaisuusmerkinnällä osoitetaan tärkeimmät valtakunnallisesti merkittävät linnustoalueet (FINIBA).

Suunnittelumääräys: Maankäyttö ja toimenpiteet tulee suunnitella ja toteuttaa niin, että edistetään biologisen monimuotoisuuden ja luonnonarvojen säilymistä alueella. Alueen sisällä voi olla useita eri maankäyttömuotoja. Merkintä ei rajoita alueen käyttöä maa- ja metsätaloudessa.

Unescos maailmanperintökohde

Merkinnän kuvaus: Ominaisuusmerkinnällä osoitetaan YK:n kulttuuri- ja tiedejärjestö Unescos maailmanperintökohteiden luetteloon sisältyvä alue. Korkea rannikko/Merenkurkun saaristo on julistettu maailmanperinnöksi geologisin perustein.

Suunnittelumääräys: Maankäyttö ja toimenpiteet tulee suunnitella ja toteuttaa niin, että otetaan huomioon maankohoaminen ja geologiset muodostumat.

Värdefull geologisk formation

Beskrivning av beteckningen: Med egenskapsbeteckningen anvisas de geologiska formationer som klassats som nationellt värdefulla vind- och strandavlagringar, bergsområden, moränformationer eller stenbunden mark, men som inte omfattas av något skyddsprogram. Till arealen mindre geologiska formationer anvisas med en objektsbeteckning.

Planeringsbestämmelse: Markanvändning och åtgärder bör planeras och genomföras så att de geologiska och biologiska särdragen tryggas.

Viktigt grundvattenområde eller grundvattenområde som lämpar sig för vattentäkt

Beskrivning av beteckningen: Med egenskapsbeteckningen anvisas grundvattenområden som är viktiga för vattentäkt (I klass) och grundvattenområden som lämpar sig för vattentäkt (II klass).

Planeringsbestämmelse: Markanvändning och åtgärder i området och i dess närhet bör planeras så att de inte riskerar grundvattenområdets användning samt vattnets kvalitet och mängd.

Planeringsrekommendation: För grundvattenområdet bör uppgöras en skyddsplan.

Viktigt ytvattenområde för vattentäkt

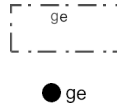
Beskrivning av beteckningen: Med egenskapsbeteckningen anvisas de ytvattenområden som är viktiga med tanke på vattentäkt. Kyrö älv, Molnträsket och Esse å anvisas med denna beteckning.

Planeringsbestämmelse: Vid planering av markanvändning och åtgärder längs Kyrö älv och Esse å samt kring Molnträsket bör speciellt vattenvårdsaspekter beaktas. Åtgärder i avrinningsområdet bör främja förbättring av vattenkvaliteten.

Project aqua-vattendrag

Beskrivning av beteckningen: Med egenskapsbeteckningen anvisas ett vattendragsområde i Lappfjärds-Isojoki å som kräver särskilt skydd och klassificerats som ett internationellt värdefullt Project aqua-objekt.

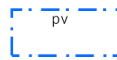
Planeringsbestämmelse: Områdets status som ett internationellt värdefullt skyddsobjekt bör beaktas. Vid åtgärder i området bör särskild uppmärksamhet fästas vid vattenkvaliteten i vattendraget.



Arvokas geologinen muodostuma

Merkinnän kuvaus: Ominaisuusmerkinnällä osoitetaan ne geologiset muodostumat, jotka on luokiteltu valtakunnallisesti arvokkaiksi tuulija rantakerrostumiksi, kallioalueiksi, moreeni-muodostumiksi tai kivikoiksi, mutta jotka eivät sisälly suojeleluohjelmiin. Pienialaiset geologiset muodostumat osoitetaan kohdemerkinnällä.

Suunnittelumääräys: Maankäyttö ja toimenpiteet tulee suunnitella ja toteuttaa niin, että geologiset ja biologiset erityispiirteet turvataan.



Tärkeä tai vedenhankintaan soveltuva pohjavesialue

Merkinnän kuvaus: Ominaisuusmerkinnällä osoitetaan vedenhankinnan kannalta tärkeät (I luokan) ja vedenhankintaan soveltuvat (II luokan) pohjavesialueet.

Suunnittelumääräys: Maankäyttö ja toimenpiteet alueella ja sen läheisyydessä tulee suunnitella niin, etteivät ne vaaranna pohjavesialueen käyttöä, veden laatua eivätkä määrää.

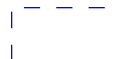
Suunnitteluosuusitus: Pohjavesialueelle tulisi laatia suojeleluosuunnitelma.



Vedenhankinnan kannalta tärkeä pintavesialue

Merkinnän kuvaus: Ominaisuusmerkinnällä osoitetaan pintavesialueet, jotka ovat vedenhankinnan kannalta tärkeitä. Tällä merkinnällä osoitetaan Kyrönjoki, Pilvilampi ja Ähtävänjoki.

Suunnittelumääräys: Kyrönjoen ja Ähtävänjoen varren sekä Pilvilammen ympäristön maankäyttöä ja toimenpiteitä suunniteltaessa tulee erityisesti vesienhoitonäkökohdat ottaa huomioon. Valuma-alueella tehtävien toimenpiteiden tulee edistää veden laadun parantamista.



Project aqua -vesistö

Merkinnän kuvaus: Ominaisuusmerkinnällä osoitetaan Lapväärtinjoen-Isojoen vesistöalue, joka vaatii erityistä suojelelu ja on luokiteltu kansainvälisesti arvokkaaksi Project aqua-kohteeksi.

Suunnittelumääräys: Alueen asema kansainvälisesti arvokkaana suojelelukohteena tulee ottaa huomioon. Alueella tapahtuvissa toimenpiteissä tulee kiinnittää erityistä huomiota vesistön veden laatuun.

Ekologiskt eller biologiskt signifikant marint område

Beskrivning av beteckningen: Med egenskapsbeteckningen anvisas Kvarkens skärgård, som klassificerats som ett ekologiskt eller biologiskt signifikant marint område (EBSA, Ecologically or Biologically Significant Marine Areas).

Planeringsbestämmelse: Områdets status som internationellt värdefullt område bör beaktas.

Område för vindkraftverk (tv)

Beskrivning av beteckningen: Med egenskapsbeteckningen anvisas områden som lämpar sig för vindkraftsparker av regional betydelse. Dessa är ett havsområde utanför Sideby, ett havsområde utanför Korsnäs och ett område på Bergö.

Planeringsbestämmelse: Vid planering av området ska man beakta konsekvenserna för fast boende, fritidsboende och rekreation samt för landskaps-, kulturmiljö- och naturvärden och sträva efter att förhindra negativa konsekvenser. De begränsningar som sjö- och flygtrafikens samt försvarsmaktens verksamhet medför ska också beaktas.

I den mer detaljerade planeringen ska uppmärksamhet fästas vid att betydande bullerkonsekvenser inte uppstår för boende samt vid att kulturmiljöernas värden, fåglarnas livsbehov och förutsättningarna för primärnäringar tryggas.

Område för vindkraftverk (tv1)

Beskrivning av beteckningen: Med egenskapsbeteckningen anvisas markområden som lämpar sig för vindkraftsparker av regional betydelse.

Planeringsbestämmelse: Vid planering av området ska man beakta konsekvenserna för fast boende, fritidsboende och rekreation samt för landskaps-, kulturmiljö- och naturvärden och sträva efter att förhindra negativa konsekvenser. De begränsningar som flygtrafiken och försvarsmaktens verksamhet medför ska också beaktas.

I den mer detaljerade planeringen ska uppmärksamhet fästas vid att betydande bullerkonsekvenser inte uppstår för boende samt vid att kulturmiljöernas värden, fåglarnas livsbehov och förutsättningarna för primärnäringar tryggas.

Ekologiskt eller biologiskt signifikant marint område

Beskrivning av beteckningen: Med egenskapsbeteckningen anvisas Kvarkens skärgård, som klassificerats som ett ekologiskt eller biologiskt signifikant marint område (EBSA, Ecologically or Biologically Significant Marine Areas).

Planeringsbestämmelse: Områdets status som internationellt värdefullt område bör beaktas.

Tuulivoimaloiden alue (tv)

Beskrivning av beteckningen: Med egenskapsbeteckningen anvisas områden som lämpar sig för vindkraftsparker av regional betydelse. Dessa är ett havsområde utanför Sideby, ett havsområde utanför Korsnäs och ett område på Bergö.

Planeringsbestämmelse: Vid planering av området ska man beakta konsekvenserna för fast boende, fritidsboende och rekreation samt för landskaps-, kulturmiljö- och naturvärden och sträva efter att förhindra negativa konsekvenser. De begränsningar som sjö- och flygtrafikens samt försvarsmaktens verksamhet medför ska också beaktas.

I den mer detaljerade planeringen ska uppmärksamhet fästas vid att betydande bullerkonsekvenser inte uppstår för boende samt vid att kulturmiljöernas värden, fåglarnas livsbehov och förutsättningarna för primärnäringar tryggas.

Tuulivoimaloiden alue (tv1)

Beskrivning av beteckningen: Med egenskapsbeteckningen anvisas markområden som lämpar sig för vindkraftsparker av regional betydelse.

Planeringsbestämmelse: Vid planering av området ska man beakta konsekvenserna för fast boende, fritidsboende och rekreation samt för landskaps-, kulturmiljö- och naturvärden och sträva efter att förhindra negativa konsekvenser. De begränsningar som flygtrafiken och försvarsmaktens verksamhet medför ska också beaktas.

I den mer detaljerade planeringen ska uppmärksamhet fästas vid att betydande bullerkonsekvenser inte uppstår för boende samt vid att kulturmiljöernas värden, fåglarnas livsbehov och förutsättningarna för primärnäringar tryggas.

Område för vindkraftverk (tv2)

Beskrivning av beteckningen: Med egenskapsbeteckningen anvisas markområden som lämpar sig för vindkraftsparker av regional betydelse.

Planeringsbestämmelse: Vid planering av området ska man beakta konsekvenserna för fast boende, fritidsboende och rekreation samt för landskaps-, kulturmiljö- och naturvärden och sträva efter att förhindra negativa konsekvenser. De begränsningar som flygtrafiken och försvarsmaktens verksamhet medför ska också beaktas.

I den mer detaljerade planeringen ska uppmärksamhet fästas vid att betydande bullerkonsekvenser inte uppstår för boende samt vid kulturmiljöernas värden, fåglarnas livsbetingelser och förutsättningarna för primärnäringar tryggas.

Åtgärderna i området ska planeras och genomföras så att bevarandet av områdets biologiska mångfald och naturvärden främjas.

Område för vindkraftverk (tv3)

Beskrivning av beteckningen: Med egenskapsbeteckningen anvisas Torkkola vindkraftspark.

Planeringsbestämmelse: Vid planering av området ska man beakta konsekvenserna för fast boende, fritidsboende och rekreation samt för landskaps-, kulturmiljö- och naturvärden och sträva efter att förhindra negativa konsekvenser. De begränsningar som flygtrafiken och försvarsmaktens verksamhet medför ska också beaktas.

I den mer detaljerade planeringen ska uppmärksamhet fästas vid att betydande bullerkonsekvenser inte uppstår för boende samt vid kulturmiljöernas värden, fåglarnas livsbetingelser och förutsättningarna för primärnäringar tryggas.

Flygbullerområde

Beskrivning av beteckningen: Med egenskapsbeteckningen anvisas flygbullerområden med bullernivåer L_{den} som överstiger 55 dB vid Vasa och Karleby-Jakobstad flygplatser.

Planeringsbestämmelse: Vid mer detaljerad planering får ny verksamhet som är känslig för negativ påverkan av buller inte placeras i området. Befintlig bebyggelse och annan bullerkänslig verksamhet kan finnas kvar i området.



tv2

Tuulivoimaloiden alue (tv2)

Merkinnän kuvaus: Ominaisuusmerkinnällä osoitetaan maa-alueita, jotka soveltuvat merkitykseltään seudullisille tuulivoimapuistoille.

Suunnittelumääräys: Alueen suunnittelussa on otettava huomioon vaikutukset pysyvään asumiseen, vapaa-ajan asumiseen ja virkistykseen sekä maisema-, kulttuuriympäristö- ja luonnonarvoihin ja pyrittävä ehkäisemään haitallisia vaikutuksia. Lisäksi tulee ottaa huomioon lentoliikenteestä ja puolustusvoimien toiminnasta aiheutuvat rajoitteet.

Tarkemmassa suunnittelussa on kiinnitettävä huomiota asutukseen kohdistuvien merkittävien meluvaikutusten syntymisen estämiseen sekä kulttuuriympäristön arvojen, lintujen elinolosuhteiden ja alkutuotannon toimintaedellytysten turvaamiseen.

Alueella tehtävät toimenpiteet on suunniteltava ja toteutettava alueen biologisen monimuotoisuuden ja luonnonarvojen säilymistä edistävällä tavalla.



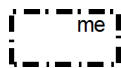
tv3

Tuulivoimaloiden alue (tv3)

Merkinnän kuvaus: Ominaisuusmerkinnällä osoitetaan Torkkolan tuulivoimapuisto.

Suunnittelumääräys: Alueen suunnittelussa on otettava huomioon vaikutukset pysyvään asumiseen, vapaa-ajan asumiseen ja virkistykseen sekä maisema-, kulttuuriympäristö- ja luonnonarvoihin ja pyrittävä ehkäisemään haitallisia vaikutuksia. Lisäksi tulee ottaa huomioon lentoliikenteestä ja puolustusvoimien toiminnasta aiheutuvat rajoitteet.

Tarkemmassa suunnittelussa on kiinnitettävä huomiota asutukseen kohdistuvien merkittävien meluvaikutusten syntymisen estämiseen sekä kulttuuriympäristön arvojen, lintujen elinolosuhteiden ja alkutuotannon toimintaedellytysten turvaamiseen.



me

Lentomelualue

Merkinnän kuvaus: Ominaisuusmerkinnällä osoitetaan Vaasan ja Kokkola-Pietarsaaren lentoasema-alueet, joilla L_{den} -melutasot ovat yli 55 dB:liä.

Suunnittelumääräys: Alueelle ei tarkemmassa suunnittelussa saa sijoittaa uutta melun haittavaikutuksille herkkää toimintaa. Alueella jo olevan asutuksen ja muun melulle herkän toiminnan säilyttäminen on mahdollista.

Hinderfri zon för flygtrafik

Beskrivning av beteckningen: Med egenskapsbeteckningen anges de hinderfria zoner vid Vasa och Karleby-Jakobstad flygplatser som krävs med tanke på flygsäkerheten.

Planeringsbestämmelse: Den största tillåtna höjden på byggnader, konstruktioner och anordningar samt växande trädbestånd och annan växtlighet inom zonen varierar beroende på läget. Vid placering av byggnader och konstruktioner som planeras och ska uppföras på området ska kraven i 158 § i luftfartslagen beaktas. Om byggen som är högre än normalt eller som överskrider gränserna för den hinderbegränsade ytan inom zonen ska man samråda med Transport- och kommunikationsverket



Lentoliikenteen estevapaa vyöhyke

Merkinnän kuvaus: Ominaisuusmerkinnällä osoitetaan Vaasan ja Kokkola-Pietarsaaren lentoasemien lentoturvallisuuden edellyttämien estevapaat vyöhykkeet.

Suunnittelumääräys: Vyöhykkeellä rakennusten, rakenteiden ja laitteiden sekä kasvavan puuston ja muun kasvillisuuden suurin sallittu korkeus vaihtelee sijainnista riippuen. Alueelle suunniteltavien ja toteutettavien rakennusten ja rakennelmien sijoittamisessa tulee huomioida ilmailulain 158 §:n vaatimukset. Vyöhykkeelle sijoitettavista tavanomaista ja/tai esterajoituspintaa korkeammista rakennushankkeista on neuvoteltava Liikenne- ja viestintäviraston kanssa.



Beteckningar för områdesreserveringar samt objekts- och linjebeteckningar

Aluevarausmerkinnät sekä kohde- ja viivamerkinnät

Med en **områdesreserveringsbeteckning** anvisas områden som är nödvändiga för landskapets utveckling. Områden med liten yta i förhållande till kartans skala anvisas med en objektsbeteckning. Med linjebeteckningar anges trafikförbindelser och ledningar. Beteckningarna för områdesreservering anger det ändamål området huvudsakligen ska användas för och utesluter varandra så att två olika beteckningar för områdesreservering inte samtidigt kan gälla inom samma område. Med landskapsplanbeteckningarna anvisas sådan områdesanvändning som är av minst regional betydelse.

Område för centrumfunktioner

Beskrivning av beteckningen: Med områdesreserveringsbeteckningen anvisas områden för centruminriktade service-, förvaltnings-, välfärds- och fritidsfunktioner samt boende, med tillhörande trafikområden och parker i Vasa och i Jakobstad.

Planeringsbestämmelse: I den mer detaljerade planeringen bör förutsättningar skapas för utveckling av ett livskraftigt och trivsamt stadscentrum med tydlig identitet och högkvalitativ arkitektur. I förtättnings- och omvandlingsområden ska en hög exploateringsgrad eftersträvas med hänsyn till platsens karaktär, stadsbild samt kulturmiljö- och naturvärden. Grönområden som har stort värde för rekreation och/eller stadsmiljön ska inte exploateras. Förutsättningar för ett välfungerande promenadcentrum bör skapas och tillräckligt med gång- och cykeltrafikleder in till centrum samt cykelleder inom centrum anvisas.

Område för centrumfunktioner

Beskrivningen av beteckningen: Med objektsbeteckningen anvisas kommun- och stadscentrum (förutom Vasa och Jakobstad). Beteckningen anvisar områden för centruminriktade service-, förvaltnings-, välfärds- och fritidsfunktioner samt boende, med tillhörande trafikområden och parker.

Planeringsbestämmelse: I den mer detaljerade planeringen bör förutsättningar skapas för

Aluevarausmerkinnällä osoitetaan maakunnan kehittämisen kannalta tarpeellisia alueita. Kohdemerkinnällä osoitetaan kartan mittakaavaan nähden pienialaisia alueita. Viivamerkinnällä osoitetaan liikenneyhteyksiä ja johtoja. Aluevarausmerkinnöillä osoitetaan alueen pääasiallinen käyttötarkoitus. Aluevarausmerkinnät ovat toisensa poissulkevia siten, että samalla alueella ei voi samanaikaisesti olla voimassa kahta eri aluevarausmerkintää. Maakuntakaavamerkinnöillä osoitetaan maankäyttöä, jolla on vähintään seudullista merkitystä.

Keskustatoimintojen alue

Merkinnän kuvaus: Aluevarausmerkinnällä osoitetaan keskustahakuisten palvelu-, hallinto-, hyvinvointi- ja vapaa-ajan toimintojen sekä asumisen alueita liikennealueineen ja puistoinen Vaasassa ja Pietarsaassa.

Suunnittelumääräys: Tarkemmassa suunnittelussa tulee luoda edellytykset sellaisen elinvoimaisen ja viihtyisän kaupunkikeskustan kehittymiselle, jolla on selkeä identiteetti ja korkealuokkainen arkkitehtuuri. Tiivistyvän ja muuttuvan maankäytön alueilla tulee tavoitella korkeaa tehokkuutta ottaen huomioon paikan luonne, kaupunkikuva sekä kulttuuriympäristö- ja luontoarvot. Viheralueille, joilla on suuri arvo virkistykseksi ja/tai kaupunkiympäristölle, ei tule rakentaa. Toimivalle kävelykeskustalle tulee luoda edellytyksiä ja osoittaa riittävät väylät kävelylle ja pyöräilylle keskustaan sekä pyöräilyreitit keskustassa.

Keskustatoimintojen alue

Merkinnän kuvaus: Kohdemerkinnällä osoitetaan kuntakeskukset ja kaupunkikeskustat (paitsi Vaasa ja Pietarsaari). Merkinnällä osoitetaan keskustahakuisten palvelu-, hallinto-, hyvinvointi- ja vapaa-ajan toimintojen sekä asumisen alueita liikennealueineen ja puistoinen.

Suunnittelumääräys: Tarkemmassa suunnittelussa tulee luoda edellytykset elinvoimaisen

utveckling av ett livskraftigt och mångsidigt centrum. Uppmärksamhet bör fästas vid övergången mellan området för centrumfunktioner och den övriga tätorten. Byggnad ska ske med hänsyn till platsens karaktär, tätortsbild samt kulturmiljö- och naturvärden. Grönområden som har stort värde för rekreation och/eller tätortsmiljön ska inte exploateras. Tillräcklig tillgång till närrekreationsområden bör säkerställas. Nätverket av gång- och cykeltrafikleder bör utvecklas för att förbättra tillgängligheten till offentlig och kommersiell service samt rekreationsområden. Avgränsningen av området för centrumfunktioner bör i den kommunala planläggningen utredas och anvisas.

Område för centrumfunktioner, centrum med närservice

Beskrivningen av beteckningen: Med objektsbeteckningen anvisas centrum med närservice. Tillsammans bildar områdena för centrumfunktioner ett täckande centrumnätverk för Österbotten.

Planeringsbestämmelse: Kommunerna och städerna ska i sin strategiska planering skapa förutsättningar för närservice i dessa centrum. Avgränsningen av centrum med närservice bör i den kommunala planläggningen utredas och anvisas.

Område för tätortsfunktioner

Beskrivning av beteckningen: Med områdesreserveringsbeteckningen anvisas områden för boende och andra tätortsfunktioner såsom service, arbetsplatser och industri, trafikområden och gång- och cykeltrafikleder, rekreations- och parkområden samt specialområden.

Planeringsbestämmelse: I den mer detaljerade planeringen bör området planeras i huvudsak för boende, service och arbetsplatser. En enhetligare samhällsstruktur bör främjas med hänsyn till tätortens karaktär. Bebyggelse bör inte placeras på enhetliga åkerområden ifall den inte gör tätortsstrukturen mer enhetlig. Kollektivtrafiken och nätverket av gång- och cykeltrafikleder bör utvecklas för att förbättra tillgängligheten till offentlig och kommersiell service samt rekreationsområden. Kompletterande byggande bör anpassas till den befintliga bebyggelsen samt till kulturmiljö-, landskaps- och naturvärdena. Avsikten är att området detaljplaneras.

Stor detaljhandelsenhet (km²)

Beskrivning av beteckningen: Med objektsbeteckningen anvisas en stor detaljhandelsenhet eller -koncentration i Stenhaga i Vasa.

Planeringsbestämmelse: I området är det möjligt att placera en stor detaljhandelsenhet el-

ja monipuolisen keskustan kehittymiselle. Siirtymäalueeseen keskustatoimintojen alueen ja muun taajaman välillä tulee kiinnittää huomiota. Rakentamisessa tulee ottaa huomioon paikan luonne, taajamakuva sekä kulttuuriympäristö- ja luontoarvot. Viheralueille, joilla on suuri arvo virkistykselle ja/tai taajamaympäristölle, ei tule rakentaa. Lähivirkistysalueiden riittävyys on turvattava. Kävelyyn ja pyöräilyyn tarkoitettua verkostoa tulee kehittää, jotta julkisten ja kaupallisten palvelujen sekä virkistysalueiden saavutettavuutta voidaan parantaa. Keskustatoimintojen alueen rajaus tulee selvittää ja osoittaa kuntakaavoituksen yhteydessä.

ca

Keskustatoimintojen alue, lähipalvelukeskus

Merkinnän kuvaus: Kohdemerkinnällä osoitetaan lähipalvelukeskukset. Keskustatoimintojen alueet muodostavat yhdessä kattavan keskusverkoston Pohjamaalle.

Suunnittelumääräys: Kuntien ja kaupunkien on luotava strategisessa suunnittelussaan edellytykset lähipalveluille näissä keskuksissa. Lähipalvelukeskuksen rajaus tulee selvittää ja osoittaa kuntakaavoituksen yhteydessä.

A

Taajamatoimintojen alue

Merkinnän kuvaus: Aluevarausmerkinnällä osoitetaan alueita asumiselle ja muille taajamatoiminnoille kuten palveluille, työpaikoille ja teollisuudelle, liikennealueille, kävely- ja pyöräilyväylille, virkistys- ja puistoalueille sekä erityisalueille.

Suunnittelumääräys: Alue tulee tarkemmassa suunnittelussa suunnitella ensisijaisesti asumiselle, palveluille ja työpaikoille. Eheämpää yhdyskuntarakennetta tulee edistää taajaman luonne huomioiden. Asumista ei tule sijoittaa yhtenäisille peltoalueille, jos se ei eheyttä taajamarakennetta. Joukkoliikennettä ja kävelyyn ja pyöräilyyn tarkoitettua verkostoa tulee kehittää, jotta julkisten ja kaupallisten palvelujen sekä virkistysalueiden saavutettavuutta voidaan parantaa. Täydennysrakentaminen on sopeutettava olemassa olevaan asutukseen sekä kulttuuriympäristö-, maisema- ja luonnonarvoihin. Alue on tarkoitettu asemakaavoitettavaksi.

km²

Vähittäiskaupan suuryksikkö (km²)

Merkinnän kuvaus: Kohdemerkinnällä osoitetaan vähittäiskaupan suuryksikkö tai myymäläkeskittymä Vaasan Kivihaassa.

Suunnittelumääräys: Alueelle on mahdollista sijoittaa enintään 115 000 km²:n suuruinen

ler -koncentration med en total våningsyta på högst 115 000 v-m², varav 10 000 v-m² för dagligvaruhandel, 75 000 v-m² för utrymmeskrävande specialvaruhandel och 30 000 v-m² för övrig specialvaruhandel.

Stor detaljhandelsenhet (km3)

Beskrivning av beteckningen: Med objektsbeteckningen anvisas en stor detaljhandelsenhet eller -koncentration i Liselund i Vasa.

Planeringsbestämmelse: I området är det möjligt att placera en stor detaljhandelsenhet eller -koncentration med en total våningsyta på högst 55 000 v-m², varav 6 000 v-m² för dagligvaruhandel, 35 000 v-m² för utrymmeskrävande specialvaruhandel och 14 000 v-m² för övrig specialvaruhandel. I den mer detaljerade planeringen bör uppmärksamhet fästas vid samordning av den kommersiella verksamheten och trafikarrangemangen samt vid kulturmiljön och stadsbilden.

Stor detaljhandelsenhet (km4)

Beskrivning av beteckningen: Med objektsbeteckningen anvisas en stor detaljhandelsenhet eller -koncentration i Risö i Vasa.

Planeringsbestämmelse: På området är det möjligt att placera en stor detaljhandelsenhet eller -koncentration med en total våningsyta på högst 124 000 v-m², varav 5 000 v-m² för dagligvaruhandel, 89 000 v-m² för utrymmeskrävande specialvaruhandel och 30 000 v-m² för övrig specialvaruhandel. I den mer detaljerade planeringen bör uppmärksamhet fästas vid samordning av den kommersiella verksamheten och trafikarrangemangen, kulturmiljön och stadsbilden samt vid översvämningsskyddsåtgärder.

Stor detaljhandelsenhet (km5)

Beskrivning av beteckningen: Med objektsbeteckningen anvisas en stor detaljhandelsenhet eller -koncentration i Högbäck i Närpes.

Planeringsbestämmelse: I området är det möjligt att placera en stor detaljhandelsenhet eller -koncentration med en total våningsyta på högst 29 700 v-m², varav 3 000 v-m² för dagligvaruhandel, 21 700 v-m² för utrymmeskrävande specialvaruhandel och 5 000 v-m² för övrig specialvaruhandel.

Stor detaljhandelsenhet för utrymmeskrävande specialvaruhandel (kmt1)

Beskrivning av beteckningen: Med objektsbeteckningen anvisas en stor detaljhandelsenhet eller -koncentration för utrymmeskrävande specialvaruhandel vid Strandlandsvägen i Vasa.

Planeringsbestämmelse: I området är det möj-

vähittäiskaupan suuryksikkö tai myymäläkeskittymä, josta 10 000 k-m² saa olla päivittäistavarakauppaa, 75 000 k-m² paljon tilaa vaativan erikoistavaran kauppaa ja 30 000 k-m² muuta erikoistavarakauppaa.

km3

Vähittäiskaupan suuryksikkö (km3)

Merkinnän kuvaus: Kohdemerkinnällä osoitetaan vähittäiskaupan suuryksikkö tai myymäläkeskittymä Vaasan Liisanlehdossa.

Suunnittelumääräys: Alueelle on mahdollista sijoittaa enintään 55 000 k-m²:n suuruinen vähittäiskaupan suuryksikkö tai myymäläkeskittymä, josta 6 000 k-m² saa olla päivittäistavarakauppaa, 35 000 k-m² paljon tilaa vaativan erikoistavaran kauppaa ja 14 000 k-m² muuta erikoistavarakauppaa. Yksityiskohtaisemmassa suunnittelussa on kiinnitettävä huomiota kaupallisen toiminnan ja liikennejärjestelyjen yhteensovittamiseen sekä kulttuuriympäristöön ja kaupunkikuvaan.

km4

Vähittäiskaupan suuryksikkö (km4)

Merkinnän kuvaus: Kohdemerkinnällä osoitetaan vähittäiskaupan suuryksikkö tai myymäläkeskittymä Vaasan Risössä.

Suunnittelumääräys: Alueelle on mahdollista sijoittaa enintään 124 000 k-m²:n suuruinen vähittäiskaupan suuryksikkö tai myymäläkeskittymä, josta 5 000 k-m² saa olla päivittäistavarakauppaa, 89 000 k-m² paljon tilaa vaativan erikoistavaran kauppaa ja 30 000 k-m² muuta erikoistavarakauppaa. Yksityiskohtaisemmassa suunnittelussa on kiinnitettävä huomiota kaupallisen toiminnan ja liikennejärjestelyjen yhteensovittamiseen, kulttuuriympäristöön ja kaupunkikuvaan sekä tulvasuojelutoimenpiteisiin.

km5

Vähittäiskaupan suuryksikkö (km5)

Merkinnän kuvaus: Kohdemerkinnällä osoitetaan vähittäiskaupan suuryksikkö tai myymäläkeskittymä Närpiön Högbäckissa.

Suunnittelumääräys: Alueelle on mahdollista sijoittaa enintään 29 700 k-m²:n suuruinen vähittäiskaupan suuryksikkö tai myymäläkeskittymä, josta 3 000 k-m² saa olla päivittäistavarakauppaa, 21 700 k-m² paljon tilaa vaativan erikoistavaran kauppaa ja 5 000 k-m² muuta erikoistavarakauppaa.

kmt1

Paljon tilaa vaativan erikoistavarakaupan suuryksikkö (kmt1)

Merkinnän kuvaus: Kohdemerkinnällä osoitetaan paljon tilaa vaativan erikoistavarakaupan suuryksikkö tai myymäläkeskittymä Ranta maantien varressa Vaasassa.

Suunnittelumääräys: Alueelle on mahdollis-

ligt att placera en stor detaljhandelsenhet eller -koncentration med utrymmeskrävande specialvaruhandel, dvs. handel med motorfordon samt reservdelar och tillbehör till motorfordon. Detaljhandelsenhetens eller -koncentrationens totala våningsyta får vara högst 30 000 v-m². I den mer detaljerade planeringen bör uppmärksamhet fästas vid samordning av den kommersiella verksamheten och trafikarrangemangen samt vid stadsbilden.

Stor detaljhandelsenhet för utrymmeskrävande specialvaruhandel (kmt2)

Beskrivning av beteckningen: Med objektsbeteckningen anvisas en stor detaljhandelsenhet eller -koncentration för utrymmeskrävande specialvaruhandel i Tervajoki i Storkyro och Vasa.

Planeringsbestämmelse: I området är det möjligt att placera en stor detaljhandelsenhet eller -koncentration med utrymmeskrävande specialvaruhandel, dvs. handel med motorfordon, möbler, järnvaror, byggnadsmaterial, trädgårdsartiklar, hemteknik samt lantbrukshandel. Detaljhandelsenhetens eller -koncentrationens totala våningsyta får vara högst 50 000 v-m². I den mer detaljerade planeringen bör uppmärksamhet fästas vid samordning av den kommersiella verksamheten och trafikarrangemangen samt vid tätortsbilden.

Stor detaljhandelsenhet för utrymmeskrävande specialvaruhandel (kmt3)

Beskrivning av beteckningen: Med objektsbeteckningen anvisas en stor detaljhandelsenhet eller -koncentration för utrymmeskrävande specialvaruhandel i Kronoby, Vikby i Korsholm samt i Lålby och Åsändan i Kristinestad.

Planeringsbestämmelse: I området är det möjligt att placera en stor detaljhandelsenhet eller -koncentration med utrymmeskrävande specialvaruhandel, dvs. handel med motorfordon, järnvaror, byggnadsmaterial, trädgårdsartiklar samt lantbrukshandel. Detaljhandelsenhetens eller -koncentrationens totala våningsyta får vara högst 6 000 v-m². I den mer detaljerade planeringen bör uppmärksamhet fästas vid samordning av den kommersiella verksamheten och trafikarrangemangen samt vid landskapsbilden.

Område för service

Beskrivning av beteckningen: Med objektsbeteckningen anvisas områden för offentlig eller privat service utanför områden för centrumfunktioner.

Planeringsbestämmelse: I den mer detaljerade planeringen ska uppmärksamhet fästas vid områdets tillgänglighet, särskilt med kollektiv-

ta sijoittaa vähittäiskaupan suuryksikkö tai myymäläkeskittymä, jossa on paljon tilaa vaativan erikoistavaran kauppaa eli moottoriajoneuvojen, niiden varaosien ja tarvikkeiden kauppaa. Yksikön tai keskittymän kokonaiskerrosala saa olla enimmillään 30 000 k-m². Yksityiskohtaisemmassa suunnittelussa tulee kiinnittää huomiota kaupallisen toiminnan ja liikennejärjestelyjen yhteensovittamiseen sekä kaupunkikuvaan.

Paljon tilaa vaativan erikoistavarakaupan suuryksikkö (kmt2)

Merkinnän kuvaus: Kohdemerkinnällä osoitetaan paljon tilaa vaativan erikoistavara-kaupan suuryksikkö tai myymäläkeskittymä Isonkyrön ja Vaasan Tervajoella.

Suunnittelumääräys: Alueelle on mahdollista sijoittaa vähittäiskaupan suuryksikkö tai myymäläkeskittymä, jossa on paljon tilaa vaativan erikoistavaran kauppaa eli moottoriajoneuvojen kauppaa, huonekalukauppaa, rauta- ja rakennustarvikekauppaa, maatalous- ja puutarha-alan kauppaa sekä kodinkonekauppaa. Yksikön tai keskittymän kokonaiskerrosala saa olla enimmillään 50 000 k-m². Yksityiskohtaisemmassa suunnittelussa tulee kiinnittää huomiota kaupallisen toiminnan ja liikennejärjestelyjen yhteensovittamiseen sekä taajamakuvaan.

Paljon tilaa vaativan erikoistavarakaupan suuryksikkö (kmt3)

Merkinnän kuvaus: Kohdemerkinnällä osoitetaan paljon tilaa vaativan erikoistavara-kaupan suuryksikkö tai myymäläkeskittymä Kruunupyssä, Mustasaaren Vikbyssä sekä Kristiinankaupungin Lålbyssä ja Åsändanissa.

Suunnittelumääräys: Alueelle on mahdollista sijoittaa vähittäiskaupan suuryksikkö tai myymäläkeskittymä, jossa on paljon tilaa vaativan erikoistavaran kauppaa eli moottoriajoneuvojen kauppaa, rauta- ja rakennustarvikekauppaa sekä maatalous- ja puutarha-alan kauppaa. Yksikön tai keskittymän kokonaiskerrosala saa olla enimmillään 6 000 k-m². Yksityiskohtaisemmassa suunnittelussa tulee kiinnittää huomiota kaupallisen toiminnan ja liikennejärjestelyjen yhteensovittamiseen sekä maisemakuvaan.

kmt
2

kmt
3

p

Palvelujen alue

Merkinnän kuvaus: Kohdemerkinnällä osoitetaan keskustatoimintojen alueiden ulkopuolisia julkisten ja yksityisten palvelujen alueita.

Suunnittelumääräys: Tarkemmassa suunnittelussa tulee kiinnittää huomiota siihen, että alue on hyvin saavutettavissa erityisesti jouk-

trafik, med cykel och till fots, vid trafikarrangemang samt vid kultur-, landskaps- och naturmiljövärden.

Område för arbetsplatser

Beskrivning av beteckningen: Med områdesreserveringsbeteckningen anvisas arbetsplatsområden utanför områden för centrumfunktioner. Nya eller till arealen mindre områden för arbetsplatser anvisas med en objektsbeteckning.

Planeringsbestämmelse: I den mer detaljerade planeringen ska uppmärksamhet fästas vid områdets tillgänglighet särskilt med kollektivtrafik, med cykel och till fots, vid trafikarrangemang samt vid kultur-, landskaps- och naturmiljövärden. På området ska ingen betydande bosättning anvisas och verksamheten får inte vara störande för närliggande bostäder.

Industri och lagerområde

Beskrivning av beteckningen: Med områdesreserveringsbeteckningen anvisas industri- och lagerområden. Nya eller till arealen mindre industri- och lagerområden anvisas med en objektsbeteckning.

Planeringsbestämmelse: I den mer detaljerade planeringen ska fästas uppmärksamhet vid områdets tillgänglighet och trafikarrangemang samt vid kulturmiljö-, landskaps- och naturvärden. Vid planering av ett område som ligger inom eller intill tätort ska stads- och tätortsbilden beaktas och tillräcklig skyddszon till bostads- och rekreatiomsområden anvisas. På området kan i den mer detaljerade planeringen på grundval av noggrannare utredningar anvisas industrianläggningar med betydande miljökonsekvenser och anläggningar som hanterar farliga kemikalier. Betydande miljöolägenheter ska förhindras genom att tillräckliga skyddszoner anvisas eller med tekniska lösningar. Om det i området lagras eller tillverkas bränsle eller andra farliga ämnen, ska de miljörisker som lagringen eller tillverkningen orsakar beaktas vid planeringen av området och dess närmiljö. På området får inget nytt boende anvisas.

Område för kemisk industri och lagring

Beskrivning av beteckningen: Med områdesreserveringsbeteckningen anvisas industri- och lagerområden som använder eller hanterar farliga ämnen och omfattas av EU-direktivet 2012/18/EU (Seveso III-direktivet). Objektens konsulteringszoner är minst 1 km.

Planeringsbestämmelse: I den mer detaljerade planeringen bör beaktas anläggningens konsulteringszon samt de risker som transport och lagring av farliga ämnen medför. Särskild uppmärksamhet bör fästas vid anläggningens

koliikenteellä, pyörällä ja kävellen, liikennejärjestelyihin sekä kulttuuriympäristö-, maisema- ja luontoarvoihin.

Työpaikka-alue

Merkinnän kuvaus: Aluevarausmerkinnällä osoitetaan työpaikka-alueita keskustatoimintojen alueiden ulkopuolella. Uudet tai pienialaiset työpaikka-alueet osoitetaan kohdemerkinnällä.

Suunnittelumääräys: Yksityiskohtaisemmassa suunnittelussa tulee kiinnittää huomiota siihen, että alue on hyvin saavutettavissa erityisesti joukkoliikenteellä, pyörällä ja kävellen, liikennejärjestelyihin sekä kulttuuriympäristö-, maisema- ja luontoarvoihin. Alueelle ei tule osoittaa merkittävää määrää asumista eikä toiminta saa häiritä lähiympäristön asuntoja.

Teollisuus- ja varastoalue

Merkinnän kuvaus: Aluevarausmerkinnällä osoitetaan teollisuus- ja varastoalueita. Uudet tai pienialaiset teollisuus- ja varastoalueet osoitetaan kohdemerkinnällä.

Suunnittelumääräys: Tarkemmassa suunnittelussa tulee kiinnittää huomiota alueen saavutettavuuteen ja liikennejärjestelyihin sekä kulttuuriympäristö-, maisema- ja luontoarvoihin. Taajama-alueilla tai niiden viereisillä alueilla tulee alueen suunnittelussa ottaa huomioon kaupunki- ja taajamakuva ja osoittaa asuin- ja virkistysalueille riittävät suojavyöhykkeet. Tarkempien selvitysten perusteella alueelle voi tarkemmassa suunnittelussa osoittaa teollisuuslaitoksia, joilla on merkittäviä ympäristövaikutuksia, ja laitoksia, jotka käsittelevät vaarallisia kemikaaleja. Merkittävät ympäristöhaitat tulee estää osoittamalla riittävät suojavyöhykkeet tai teknillisillä ratkaisuilla. Jos alueella varastoidaan tai valmistetaan polttoaineita tai muita vaarallisia aineita, tulee alueen ja sen lähiympäristön suunnittelussa ottaa huomioon varastoinnista ja valmistelusta aiheutuvat ympäristöriskit. Alueelle ei tule osoittaa uutta asumista.

Kemianteollisuuden ja kemiallisten aineiden varastointialue

Merkinnän kuvaus: Aluevarausmerkinnällä osoitetaan teollisuus- ja varastoalueita, joissa käytetään tai käsitellään vaarallisia aineita ja joita koskee EU-direktiivi 2012/18/EU (Seveso III -direktiivi). Kohteiden konsultointivyöhykkeet ovat vähintään 1 km.

Suunnittelumääräys: Tarkemmassa suunnittelussa tulee huomioida laitoksen konsultointivyöhyke sekä vaarallisten aineiden kuljetuksiin ja varastointiin liittyvät riskit. Erityistä

utvidgningsbehov och evakueringsbehov samt vid räddningsverkets verksamhetsförutsättningar.

Område för cirkulär ekonomi

Beskrivning av beteckningen: Med områdesreserveringsbeteckningen anvisas områden för cirkulär ekonomi: Stormossen i Korsholm och Pirilö i Jakobstad. Nya eller till arealen mindre områden för cirkulär ekonomi anvisas med en objektsbeteckning: Pöpelikkö i Laihela, Jeppo biogasanläggning i Nykarleby och Björnö i Kristinestad.

Planeringsbestämmelse: Vid planering av markanvändning och åtgärder bör utvecklandet av cirkulärekonomifunktioner möjliggöras och nödvändig infrastruktur säkerställas samt kulturmiljö-, landskaps- och naturvärden beaktas. I den mer detaljerade planeringen ska en dagvattenhanteringsplan uppgöras för området.

Stor transformatorstation

Beskrivning av beteckningen: Med objektsbeteckningen anvisas de stora transformatorstationerna i Toby och Kristinestad som hör till elnätet med en spänning på 400 kV. På området gäller byggnadskränkning enligt 33 § i markanvändnings- och bygglagen.

Område för energiförsörjning

Beskrivning av beteckningen: Med objektsbeteckningen anvisas transformator- och elstationer som hör till elnätet med en spänning på 110 kV. På området gäller byggnadskränkning enligt 33 § i markanvändnings- och bygglagen.

Planeringsbestämmelse: Vid byggandet av en transformator- eller elstation bör landskaps-, kulturmiljö- och naturvärden beaktas.

Försvarsmaktens område

Beskrivning av beteckningen: Med områdesreserveringsbeteckningen anvisas ett område i Malax kommun som är i försvarsmaktens användning och till vilket allmänheten inte har tillträde.

Planeringsbestämmelse: I den mer detaljerade planeringen ska förutsättningarna för försvarsmaktens verksamhet tryggas och den allmänna säkerheten samt miljövärden beaktas.

Rekreatiomsområde

Beskrivning av beteckningen: Med områdesreserveringsbeteckningen anvisas områden avsedda för allmän rekreation och friluftsliv. Inom områdena kan finnas befintliga bostäder och fritidshus. På området gäller byggnadskränkning enligt 33 § i markanvändnings-

huomiota tulee kiinnittää laitoksen laajentumistarpeisiin ja evakuointitarpeisiin sekä pelastuslaitoksen toimintaedellytyksiin.

EKO

eko

Kiertotalousalue

Merkinnän kuvaus: Aluevarausmerkinnällä osoitetaan kiertotalousalueet Stormossen Mustasaassa ja Pirilö Pietarsaassa. Uudet tai pienialaiset kiertotalousalueet osoitetaan kohdemerkinnällä: Laihian Pöpelikkö, Jepuan biokaasulaitos Uudessakaarlepyyssä ja Karhusaari Kristiinankaupungissa.

Suunnittelumääräys: Maankäytön ja toimenpiteiden suunnittelussa tulee mahdollistaa kiertotaloustoimintojen kehittäminen ja turvata tarvittava infrastruktuuri sekä huomioida kulttuuriympäristö-, maisema- ja luontoarvot. Tarkemman suunnittelun yhteydessä tulee laatia suunnitelma alueen hulevesien käsittelystä.

ens

Suurmuuntoasema

Merkinnän kuvaus: Kohdemerkinnällä osoitetaan Tuovilan ja Kristiinankaupungin suurmuuntoasemat, jotka kuuluvat 400 kV:n sähköverkkoon. Alueella on voimassa maankäyttö- ja rakennuslain 33 §:n mukainen rakentamisrajoitus.

en

Energiahuollon alue

Merkinnän kuvaus: Kohdemerkinnällä osoitetaan muuntaja- ja sähköasemat, jotka kuuluvat 110 kV:n sähköverkkoon. Alueella on voimassa maankäyttö- ja rakennuslain 33 §:n mukainen rakentamisrajoitus.

Suunnittelumääräys: Muuntaja- tai sähköaseman rakentamisessa tulee huomioida maisema-, kulttuuriympäristö- ja luontoarvot.

EP

Puolustusvoimien alue

Merkinnän kuvaus: Aluevarausmerkinnällä osoitetaan puolustusvoimien käytössä Maalahden kunnassa oleva alue, jonne yleisöltä on pääsy kielletty.

Suunnittelumääräys: Tarkemmassa suunnittelussa tulee turvata edellytykset puolustusvoimien toimintaan ja huomioida yleinen turvallisuus sekä ympäristöarvot.

V

Virkistysalue

Merkinnän kuvaus: Aluevarausmerkinnällä osoitetaan yleiseen virkistykseen ja ulkoiluun tarkoitettuja alueita. Alueella voi sijaita olemassa olevia vakituisia ja vapaa-ajan asuntoja. Alueella on voimassa maankäyttö- ja rakennuslain 33 §:n mukainen rakentamisrajoitus.

och bygglagen.

Planeringsbestämmelse: Markanvändning och åtgärder i området bör planeras så att förutsättningarna för att använda området för allmän rekreation och friluftsliv, områdets tillgänglighet samt tillräcklig service- och utrustningsnivå tryggas. Området ska planeras så att det stöder naturturismnäringen. På området tillåts utöver sådant byggande som behövs för rekreation och friluftsliv även reparations- och ändringsarbeten samt utvidgning av befintliga byggnader. Då rekreatiomsområden planeras ska uppmärksamhet fästas vid deras betydelse i grönområdesstrukturen och de bör om möjligt via cykel- och friluftsleder bilda samverkande nätverk på landskapsnivå. Vid planering och åtgärder bör kulturmiljö-, landskaps- och naturvärden beaktas. För rekreatiomsområdet bör en utvecklings- och skötselplan uppgöras.

Byggbestämmelse: På området är det tillåtet att bygga byggnader som möjliggör förverkligandet av rekreatioms- och naturturismservice.

Rekreatioms-/turismobjekt

Beskrivning av beteckningen: Med objektsbeteckningen anvisas områden avsedda för allmän rekreation, idrott och turism.

Planeringsbestämmelse: Markanvändning och åtgärder i området bör planeras så att förutsättningarna för att använda området för allmän rekreation, idrott och turism, områdets tillgänglighet samt tillräcklig service- och utrustningsnivå tryggas. Området ska planeras så att det stöder naturturismnäringen. Då rekreatioms-/turismobjekt planeras ska uppmärksamhet fästas vid deras betydelse i grönområdesstrukturen och de bör om möjligt via cykel- och friluftsleder bilda samverkande nätverk på landskapsnivå. Vid planering och åtgärder bör kulturmiljö-, landskaps- och naturvärden beaktas.

Område för fritids- och turismtjänster

Beskrivning av beteckningen: Med områdesreserveringsbeteckningen anvisas områden som bör utvecklas så att de är attraktiva med tanke på turism och rekreation. Beteckningen omfattar Fjärdsändan i Oravais, Strömmen i Molpe, Åminne i Malax och området vid Replotbron i Korsholm.

Planeringsbestämmelse: Området bör utvecklas som ett nationellt och internationellt intressant besöksmål. Vid planering och utveckling av turismrelaterad verksamhet bör uppmärksamhet fästas vid områdets särdrag och dess upplevelsepotential nyttjas. Tillgängligheten bör beaktas. Vid planering, byggande och åtgärder bör kulturmiljö-, landskaps- och na-

Suunnittelumääräys: Maankäyttö ja toimenpiteet tulee suunnitella niin, että turvataan edellytykset käyttää aluetta yleiseen virkistykseen ja ulkoiluun ja varmistetaan alueen saavutettavuus sekä riittävä palvelu- ja varustustaso. Alue tulee suunnitella niin, että se tukee luontomatkailuelinkeinoa. Alueella sallitaan retkeily- ja virkistyskäyttöä palvelevan rakentamisen lisäksi jo olemassa olevien rakennusten korjaus- ja muutostyöt ja laajentaminen. Virkistysalueita suunniteltaessa on huomioitava niiden merkitys viheraluejärjestelmässä, ja niiden tulisi muodostaa pyöräily- ja ulkoilureittien kautta yhteistoiminnallinen maakunnallinen verkosto. Suunnittelussa ja toimenpiteissä tulee huomioida kulttuuriympäristö-, maisema- ja luontoarvot. Alueelle tulee laatia kehittämis- ja hoitosuunnitelma.

Rakentamismääräys: Alueelle on sallittua rakentaa rakennuksia, jotka mahdollistavat virkistys- ja luontomatkailupalveluiden toteuttamisen.



Virkistys-/matkailukohde

Merkinnän kuvaus: Kohdemerkinnällä osoitetaan yleiseen virkistykseen, urheiluun ja matkailuun tarkoitettuja alueita.

Suunnittelumääräys: Maankäyttö ja toimenpiteet alueella tulee suunnitella niin, että turvataan edellytykset käyttää aluetta yleiseen virkistykseen, urheiluun ja matkailuun ja varmistetaan alueen saavutettavuus sekä riittävä palvelu- ja varustustaso. Alue tulee suunnitella niin, että se tukee luontomatkailuelinkeinoa. Virkistys-/matkailukohteita suunniteltaessa on huomioitava niiden merkitys viheraluejärjestelmässä, ja niiden tulisi muodostaa pyöräily- ja ulkoilureittien kautta yhteistoiminnallinen maakunnallinen verkosto. Suunnittelussa ja toimenpiteissä tulee huomioida kulttuuriympäristö-, maisema- ja luontoarvot.

RM

Vapaa-ajan- ja matkailupalvelujen alue

Merkinnän kuvaus: Aluevarausmerkinnällä osoitetaan alueita, joista tulee kehittää matkailun ja virkistyksen kannalta vetovoimaisia alueita. Merkintään sisältyvät Fjärdsändan Oravaisissa, Strömmen Moikipäessä, Åminne Maalahdessa ja Raippaluodon sillan kupeessa oleva alue Mustasaassa.

Suunnittelumääräys: Aluetta tulee kehittää valtakunnallisesti ja kansainvälisesti kiinnostavana käyntikohteena. Matkailuun liittyvän toiminnan suunnittelussa ja kehittämisessä tulee huomioida alueen ominaispiirteet ja hyödyntää sen elämyspotentialia. Saavutettavuus tulee huomioida. Suunnittelussa, rakentamisessa ja toimenpiteissä on huomioitava kulttuu-

turvärden beaktas.

Skjutbana

Beskrivning av beteckningen: Med objektsbeteckningen anvisas utomhusskjutbanor.

Byggbestämmelse: Vid förverkligandet av skjutbanan bör tillräckliga skyddsområden reserveras eller tekniska lösningar användas för att förhindra betydande miljöstörningar och eliminera säkerhetsrisker.

Enligt forsskyddslagen skyddat vattendrag mot bygge av nya kraftverk (S1)

Beskrivning av beteckningen: Med områdesreserveringsbeteckningen anvisas vattendrag skyddade med stöd av forsskyddslagen. På området gäller bygginstränkning enligt 33 § i markanvändnings- och bygglagen.

Skyddsbestämmelse: För byggande av nytt kraftverk får inte beviljas i vattenlagen (264/61) nämnda tillstånd.

Planeringsbestämmelse: Speciell uppmärksamhet ska fästas vid att bevara och trygga de värden på grund av vilka området är skyddat med stöd av forsskyddslagen.

Skyddsområde på landskapsnivå (S2)

Beskrivning av beteckningen: Med områdesreserveringsbeteckningen anvisas värdefulla skyddsområden på landskapsnivå som kan bildas med stöd av flera lagar eller med stöd av markanvändnings- och bygglagen och bestämmelser enligt den. På området gäller bygginstränkning enligt 33 § i markanvändnings- och bygglagen.

Planeringsbestämmelse: Speciell uppmärksamhet ska fästas vid att bevara och trygga områdets naturvärden.

Område som ingår i det riksomfattande skyddsprogrammet för åsar (S3)

Beskrivning av beteckningen: Med områdesreserveringsbeteckningen anvisas Storsand i Nykarleby och Stenringarna i Kristinestad. På området gäller bygginstränkning enligt 33 § i markanvändnings- och bygglagen.

Planeringsbestämmelse: Speciell uppmärksamhet ska fästas vid att bevara och trygga områdets naturvärden samt vid att undvika sådana åtgärder som äventyrar de värden för vilka området upptagits i det riksomfattande skyddsprogrammet för åsar.

Skyddad naturtyp (S4)

Beskrivning av beteckningen: Med objektsbeteckningen anvisas sådana naturtyper i naturtillstånd som definieras i 29 § i naturvårds-

riympäristö-, maisema- ja luontoarvot.

ea

Ampumarata

Merkinnän kuvaus: Kohdemerkinnällä osoitetaan ulkoampumaratoja.

Rakentamismääräys: Ampumaradan toteutuksessa tulee varata riittävät suoja-alueet tai käyttää teknisiä ratkaisuja ehkäisemään merkittäviä ympäristöhäiriötä ja poistamaan turvallisuusriskejä.

S1

Koskiensuojelulain perusteella uusilta voimalaitoksilta suojeltu vesistö (S1)

Merkinnän kuvaus: Aluevarausmerkinnällä osoitetaan koskiensuojelulain nojalla suojellut vesistöt. Alueella on voimassa maankäyttö- ja rakennuslain 33 §:n mukainen rakentamisrajoitus.

Suojelumääräys: Uuden voimalaitoksen rakentamiseen ei saa myöntää vesilaissa (264/61) tarkoitettua lupaa.

Suunnittelumääräys: Erityistä huomiota on kiinnitettävä niiden arvojen säilyttämiseen ja turvaamiseen, joiden perusteella alue on koskiensuojelulla suojeltu.

S2

Maakunnallinen suojelualue (S2)

Merkinnän kuvaus: Aluevarausmerkinnällä osoitetaan maakunnallisesti arvokkaat suojelualueet, jotka voidaan muodostaa usean lain nojalla tai maankäyttö- ja rakennuslain ja sen mukaisten säännösten nojalla. Alueella on voimassa maankäyttö- ja rakennuslain 33 §:n mukainen rakentamisrajoitus.

Suunnittelumääräys: Erityistä huomiota on kiinnitettävä alueen luonnonarvojen säilyttämiseen ja turvaamiseen.

S3

Valtakunnalliseen harjijensuojeluohjelmaan kuuluva alue (S3)

Merkinnän kuvaus: Aluevarausmerkinnällä osoitetaan Storsand Uudessakaarlepyyssä ja Stenringarna Kristiinankaupungissa. Alueella on voimassa maankäyttö- ja rakennuslain 33 §:n mukainen rakentamisrajoitus.

Suunnittelumääräys: Erityistä huomiota on kiinnitettävä alueen luonnonarvojen säilyttämiseen ja turvaamiseen sekä sellaisten toimenpiteiden välttämiseen, jotka vaarantavat niitä arvoja, joiden perusteella alue on sisällytetty valtakunnalliseen harjijensuojeluohjelmaan.

□S4

Suojeltu luontotyyppi (S4)

Merkinnän kuvaus: Kohdemerkinnällä osoitetaan luonnonsuojelulain 29 §:ssä määriteltyjä luonnontilaisia luontotyyppisiä. Alueella

lagen. På området gäller bygginskränkning enligt 33 § i markanvändnings- och bygglagen.

Skyddsbestämmelse: Området får inte ändras så att detta äventyrar naturtypens karakteristiska drag.

Område som är skyddat eller avses bli skyddat enligt naturvårdslagen (SL)

Beskrivning av beteckningen: Med områdesreserveringsbeteckningen anvisas områden som är skyddade eller avses bli skyddat enligt naturvårdslagen. Till arealen mindre skyddsområden anvisas med en objektsbeteckning. På området gäller bygginskränkning enligt 33 § i markanvändnings- och bygglagen.

Skyddsbestämmelse: Speciell uppmärksamhet ska fästas vid att bevara och trygga områdets naturvärden samt vid att undvika sådana åtgärder som äventyrar de värden för vilka området bildats eller är avsett att bildas till ett naturskyddsområde.

Kraftledning

Beskrivning av beteckningen: Med linjebeteckningen anvisas kraftledningar med en spänning på 110 eller 400 kV. På ledningsområden gäller bygginskränkning enligt 33 § i markanvändnings- och bygglagen.

Avloppsreningsverk

Beskrivning av beteckningen: Med objektsbeteckningen anvisas avloppsreningsverk.

Planeringsbestämmelse: Vid planering av åtgärder bör konsekvenserna för miljön uppmärksammas.

Stomvattenledning

Beskrivning av beteckningen: Med linjebeteckningen anvisas stomvattenledningar.

Överföringsavlopp

Beskrivning av beteckningen: Med linjebeteckningen anvisas överföringsavlopp.

Område för flygtrafik

Beskrivning av beteckningen: Med områdesreserveringsbeteckningen anvisas de nationellt betydande flygplatserna i Vasa och Karleby-Jakobstad. På området gäller bygginskränkning enligt 33 § i markanvändnings- och bygglagen.

Planeringsbestämmelse: Vid planering av markanvändning i flygplatsens omgivning bör tillräckliga trafikförbindelser till flygplatsen samt nödvändig infrastruktur säkerställas. På området tillåts byggande i anslutning till flygverksamheten eller som stöder densamma.

on i kraft av maankäyttö- ja rakennuslain 33 §:n mukainen rakentamisrajoitus.

Suojelumääräys: Aluetta ei saa muuttaa niin, että luontotyyppin ominaispiirteiden säilyminen vaarantuu.

SL

Luonnonsuojelulain nojalla suojeltu tai suojeltavaksi tarkoitettu alue (SL)

SL

Merkinnän kuvaus: Aluevarausmerkinnällä osoitetaan luonnonsuojelulain nojalla suojeltuja tai suojeltavaksi tarkoitettuja alueita. Pienialaiset suojelualueet osoitetaan kohdemerkinnällä. Alueella on voimassa maankäyttö- ja rakennuslain 33 §:n mukainen rakentamisrajoitus.

Suojelumääräys: Erityistä huomiota on kiinnitettävä alueen luonnonarvojen säilyttämiseen ja turvaamiseen sekä sellaisten toimenpiteiden välttämiseen, jotka vaarantavat niitä arvoja, joiden perusteella alue on muodostettu tai on tarkoitus muodostaa luonnonsuojelualueeksi.

Z

Voimansiirtojohto

Merkinnän kuvaus: Viivamerkinnällä osoitetaan 110 kV:n tai 400 kV:n voimansiirtojohtot. Johtoalueilla on voimassa maankäyttö- ja rakennuslain 33 §:n mukainen rakentamisrajoitus.

etj

Jätevedenpuhdistamo

Merkinnän kuvaus: Kohdemerkinnällä osoitetaan jätevedenpuhdistamoita.

Suunnittelumääräys: Toimenpiteiden suunnittelussa tulee huomioida vaikutukset ympäristöön.

V

Päävesijohto

Merkinnän kuvaus: Viivamerkinnällä osoitetaan päävesijohtoja.

I

Siirtoviemäri

Merkinnän kuvaus: Viivamerkinnällä osoitetaan siirtoviemäreitä.

LL

Lentoliikenteen alue

Merkinnän kuvaus: Aluevarausmerkinnällä osoitetaan valtakunnallisesti merkittävät Vaasan ja Kokkola-Pietarsaaren lentoasemat. Alueella on voimassa maankäyttö- ja rakennuslain 33 §:n mukainen rakentamisrajoitus.

Suunnittelumääräys: Lentoasemaa ympäröivän alueen maankäytön suunnittelussa tulee varmistaa lentoaseman riittävät liikenneyhteydet ja tarvittava infrastruktuuri. Alueelle sallitaan lentotoimintaan liittyvä ja sitä tukeva rakentaminen. Lentoasema-alueen kulttuurihistorialliset arvot tulee ottaa huomioon.

Flygplatsområdets kulturhistoriska värden bör beaktas.

Hamnområde

Beskrivning av beteckningen: Med områdesreserveringsbeteckningen anvisas de nationellt betydelsefulla, för handelssjöfart lämpade hamnarna i Kristinestad, Kaskö, Vasa och Jakobstad. På området gäller byggnadskränkning enligt 33 § i markanvändnings- och bygglagen.

Planeringsbestämmelse: Vid planering av markanvändning i hamnområdet samt i dess omgivning bör tillräckliga trafikförbindelser och nödvändig infrastruktur till havs och på land säkerställas. Hamnområdets kulturhistoriska värden bör beaktas.

Byggbestämmelse: På området tillåts byggnad i anslutning till hamnverksamheten eller som stöder densamma.

Fiskehamn

Beskrivning av beteckningen: Med objektsbeteckningen anvisas för fiskerinäringen betydande hamnar.

Planeringsbestämmelse: Vid planering och utveckling av hamnområdet bör tillräckliga trafikförbindelser och nödvändig infrastruktur säkerställas. På hamnområdet kan rekreation och turism samt övrig verksamhet placeras och utvecklas förutsatt att den inte hindrar fiskerinäringens verksamhetsförutsättningar.

Fiskestödjepunkt eller skyddshamn för båtliv

Beskrivning av beteckningen: Med objektsbeteckningen anvisas hamnar i den yttre skärgården som fungerar som stödjepunkter för det kommersiella fisket samt som skyddshamnar för fritidsbåtar.

Planeringsbestämmelse: Vid utveckling av fiskestödjepunkten och skyddshamnen bör dess roll i det regionala hamn- och farledsnätverket beaktas. Med tanke på extrema väderförhållanden och nödsituationer bör trygg ilandtagning och möjligheterna att ta skydd i hamnen säkerställas. Hamnen bör trygga utövandet av fiskeri- och turismnäringar samt rekreation.

Båthamn

Beskrivning av beteckningen: Med objektsbeteckningen anvisas båthamnar.

Planeringsbestämmelse: Vid planering och utveckling av hamnområdet bör tillräckliga trafikförbindelser och nödvändig infrastruktur samt mångsidig turism- och rekreationsservice säkerställas.

LS

Satama-alue

Merkinnän kuvaus: Aluevarausmerkinnällä osoitetaan valtakunnallisesti tärkeät kaupparenkulkuun soveltuvat satamat Kristiinankaupungissa, Kaskisissa, Vaasassa ja Pietarsaaressa. Alueella on voimassa maankäyttö- ja rakennuslain 33 §:n mukainen rakentamisrajoitus.

Suunnittelumääräys: Satama-alueen ja sen ympäristön maankäytön suunnittelussa tulee varmistaa riittävät liikenneyhteydet ja tarvittava infrastruktuuri niin maalla kuin merellä. Satama-alueen kulttuurihistorialliset arvot tulee ottaa huomioon.

Rakentamismääräys: Alueella sallitaan satamatoimintaan liittyvä tai sitä tukeva rakentaminen.

KS

Kalasatama

Merkinnän kuvaus: Kohdemerkinnällä osoitetaan kalastuselinkeinojen kannalta merkittävät satamat.

Suunnittelumääräys: Satama-alueen suunnittelussa ja kehittämisessä tulee varmistaa riittävät liikenneyhteydet ja tarvittava infrastruktuuri. Satama-alueelle voi sijoittaa ja siellä voi kehittää virkistys- ja matkailutoimintaa sekä muuta toimintaa edellyttäen, että se ei estä kalastuselinkeinojen harjoittamista.

KT

Kalastustukikohta tai veneilyn suojasatama

Merkinnän kuvaus: Kohdemerkinnällä osoitetaan ulkosaaristossa olevia satamia, jotka toimivat tukikohtina kaupalliselle kalastukselle sekä suojasatamina vapaa-ajan veneilylle.

Suunnittelumääräys: Kalastustukikohtaa ja suojasatamaa kehitettäessä tulee huomioida sen asema maakunnallisessa satama- ja väyläverkostossa. Poikkeuksellisia sääolosuhteita ja hätätilanteita varten tulee varmistaa turvallinen pääsy satamaan ja suojausmahdollisuudet satamassa. Sataman tulee turvata kalastus- ja matkailuelinkeinojen harjoittaminen sekä virkistyskäyttö.

VS

Venesatama

Merkinnän kuvaus: Kohdemerkinnällä osoitetaan venesatamia.

Suunnittelumääräys: Satama-alueen suunnittelussa ja kehittämisessä tulee varmistaa riittävät liikenneyhteydet ja tarvittava infrastruktuuri sekä monipuoliset matkailu- ja virkistyspalvelut.

Fartygsled

Beskrivning av beteckningen: Med linjebeteckningen anvisas fartygslederna för handels-sjöfart (Trafikverkets klasser 1 och 2).

Båtled

Beskrivning av beteckningen: Med linjebeteckningen anvisas de mest centrala båtlederna med tanke på rekreation, turism, nöjesbåtliv och fiske samt grunda farleder för nyttotrafik (Trafikverkets klasser 3–5).

Logistikområde, -centrum eller trafikterminal

Beskrivning av beteckningen: Med objektsbeteckningen anvisas Vasaregionens logistikområde och Kronoby logistikcentrum samt ett område för spårtrafikterminal i Närpes.

Planeringsbestämmelse: Vid planering av logistik- och trafikterminalområdet bör olika trafik- och transportformer sammanjämkas.

Resecentrum

Beskrivning av beteckningen: Med objektsbeteckningen anvisas Vasa resecentrum.

Planeringsbestämmelse: Resecentret bör utvecklas som en nationell knutpunkt i trafiksystemet och möjliggöra resor med olika färdmedel.

Anslutningsstation för kollektivtrafik

Beskrivning av beteckningen: Med objektsbeteckningen anvisas anslutningsstationerna för kollektivtrafik i Jakobstad, Bennäs, Laihela, Tervajoki och Storkyro.

Planeringsbestämmelse: Anslutningsstationen för kollektivtrafik bör utvecklas som en regional knutpunkt i trafiksystemet.

Planeringsrekommendation: I den mer detaljerade planeringen bör uppmärksamhet fästas vid anslutningsparkering och samordning av trafikformer. I närheten av anslutningsstationerna i Bennäs, Laihela och Tervajoki bör etablering av boende och service främjas.

Ifall verksamheten vid en anslutningsstation för spårtrafik upphör bör det säkerställas att stationsområdet senare kan tas igen i bruk som trafikplats. Alternativt bör en ersättande och mer ändamålsenlig plats anvisas för den anslutningsstation som läggs ned.

Laivaväylä

Merkinnän kuvaus: Viivamerkinillä osoitetaan kauppamerenkulun laivaväylät (Liikenneviraston luokat 1 ja 2).

Veneväylä

Merkinnän kuvaus: Viivamerkinillä osoitetaan virkistyksen, matkailun, huviveneilyn ja kalastuksen kannalta keskeisimmät väylät sekä hyötyliikenteen matalaväylät (Liikenneviraston luokat 3–5).

●LM

Logistiikka-alue, -keskus tai liikenneterminaali

Merkinnän kuvaus: Kohdemerkinnällä osoitetaan Vaasanseudun logistiikka-alue ja Kruunupyy logistiikkakeskus sekä alue raideliikenneterminaalia varten Närpiössä.

Suunnittelumääräys: Logistiikka- ja liikenneterminaalialueen suunnittelussa tulee sovittaa yhteen eri liikenne- ja kuljetusmuodot.

●MK

Matkakeskus

Merkinnän kuvaus: Kohdemerkinnällä osoitetaan Vaasan matkakeskus.

Suunnittelumääräys: Matkakeskusta tulee kehittää liikennejärjestelmän valtakunnallisena solmupisteenä, joka mahdollistaa matkat eri kulkuvälineillä.

●AS

Julkisen liikenteen liityntäasema

Merkinnän kuvaus: Kohdemerkinnällä osoitetaan Pietarsaaren, Pännäisten, Laihian, Tervajoen ja Isonkyrön julkisen liikenteen liityntäasemat.

Suunnittelumääräys: Julkisen liikenteen liityntäasemaa tulee kehittää liikennejärjestelmän seudullisena solmupisteenä.

Suunnittelusuositus: Tarkemmassa suunnittelussa tulee kiinnittää erityistä huomiota liikennemuotojen yhteensovittamiseen ja liityntäpysäköintiin. Asutuksen ja palveluiden syntymistä Pännäisten, Laihian ja Tervajoen liityntäasemien läheisyyteen tulee edistää.

Mikäli raideliikenteen liityntäaseman toiminta lakkautetaan, tulee turvata mahdollisuus ottaa asema-alue myöhemmin uudelleen käyttöön liikennepaikkana. Vaihtoehtoisesti lakkaavalle liityntäasemalle tulee osoittaa korvaava ja taroituksenmukaisempi paikka.

Ny vägsträckning eller vägavsnitt som bör förbättras jämte anslutningsarrangemang

Beskrivning av beteckningen: Med linjebeteckningen anvisas nya vägsträckningar eller vägavsnitt som bör förbättras jämte anslutningsarrangemang. Som ny vägsträckning anvisas Skarpängsvägen i Närpes, medan de övriga anvisade vägavsnitten bör förbättras. Vägavsnitt med behov av omkörningsfiler anvisas på riksväg 8, norr om Vasa, samt på riksväg 18. På vägområdet gäller bygginskränkning enligt 33 § i markanvändnings- och bygglagen.

Planeringsbestämmelse: Nya vägsträckningar eller vägavsnitt som bör förbättras och speciellt avsnitt med omkörningsfiler bör planeras och anläggas samtidigt med övrig planering av markanvändningen och förverkligande av den. I den mer detaljerade planeringen bör nödvändiga trafikförbindelser (ss. anslutnings- och parallellvägsarrangemang, under- och överfarter, ekologiska korridorer) beaktas och tillräckliga arealer reserveras för dem. Vid planering och förverkligande av en vägsträckning bör konsekvenserna för den omkringliggande markanvändningen samt kulturmiljö-, landskaps- och naturvärden beaktas.

Motorväg

Beskrivning av beteckningen: Med linjebeteckningen anvisas motorvägar. På vägområdet gäller bygginskränkning enligt 33 § i markanvändnings- och bygglagen.

Väg med två körbanor

Beskrivning av beteckningen: Med linjebeteckningen anvisas vägar med två körbanor. På vägområdet gäller bygginskränkning enligt 33 § i markanvändnings- och bygglagen.

Riksväg eller stamväg

Beskrivning av beteckningen: Med linjebeteckningen anvisas riksvägar eller stamvägar. På vägområdet gäller bygginskränkning enligt 33 § i markanvändnings- och bygglagen.

Regional väg eller huvudgata

Beskrivning av beteckningen: Med linjebeteckningen anvisas regionala vägar eller huvudgator. På vägområdet gäller bygginskränkning enligt 33 § i markanvändnings- och bygglagen.

Förbindelseväg

Beskrivning av beteckningen: Med linjebeteckningen anvisas de mest betydande förbindelsevägarna (i medeltal minst 350 fordon per dygn). På vägområdet gäller bygginskränkning enligt 33 § i markanvändnings- och bygglagen.

Uusi tai parannettava tielinja liittymäjärjestelyineen

Merkinnän kuvaus: Viivamerkinnällä osoitetaan uudet tai parannettavat tielinjaukset liittymäjärjestelyineen. Uutena tielinjana osoitetaan Närpiön Skarpängsvägen. Muut osoitetut tielinjat ovat parannettavia tielinjoja. Tieosuuksia, joilla on ohituskaistatarve, osoitetaan valtatiellä 8, Vaasan pohjoispuolella sekä valtatiellä 18. Tiealueella on voimassa maankäyttö- ja rakennuslain 33 §:n mukainen rakentamisrajoitus.

Suunnittelumääräys: Uuden tai parannettavan tielinjan ja erityisesti ohituskaistaosuuksien suunnittelu ja toteutus tulee tehdä samanaikaisesti muun maankäytön suunnittelun ja sen toteutuksen kanssa. Tarkemmassa suunnittelussa tulee huomioida tarvittavat liikenneyhteydet (mm. liittymä- ja rinnakkaistiejärjestelyt, ali- ja ylikulut, ekologiset käytävät) sekä varata niille riittävät alueet. Tielinjan suunnittelussa ja toteuttamisessa tulee ottaa huomioon vaikutukset ympäröivään maankäyttöön sekä kulttuuriympäristö-, maisema- ja luontoarvoihin.

mo Moottoritie

Merkinnän kuvaus: Viivamerkinnällä osoitetaan moottoriteitä. Tiealueella on voimassa maankäyttö- ja rakennuslain 33 §:n mukainen rakentamisrajoitus.

vt/kt/st Kaksiajoratainen tie

Merkinnän kuvaus: Viivamerkinnällä osoitetaan kaksiajorataisia teitä. Tiealueella on voimassa maankäyttö- ja rakennuslain 33 §:n mukainen rakentamisrajoitus.

vt/kt Valtatie tai kantatie

Merkinnän kuvaus: Viivamerkinnällä osoitetaan valta- tai kantateitä. Tiealueella on voimassa maankäyttö- ja rakennuslain 33 §:n mukainen rakentamisrajoitus.

st Seututie tai pääkatu

Merkinnän kuvaus: Viivamerkinnällä osoitetaan seututeitä tai pääkatuja. Tiealueella on voimassa maankäyttö- ja rakennuslain 33 §:n mukainen rakentamisrajoitus.

yt Yhdystie

Merkinnän kuvaus: Viivamerkinnällä osoitetaan merkittävimmät yhdystiet (keskimäärin vähintään 350 ajoneuvoa vuorokaudessa). Tiealueella on voimassa maankäyttö- ja rakennuslain 33 §:n mukainen rakentamisrajoitus.

Ny planskild anslutning jämte trafiklösningar

Beskrivning av beteckningen: Med objektsbeteckningen anvisas nya planskilda anslutningar jämte trafiklösningar. På vägområdet gäller byggnadskränkning enligt 33 § i markanvändnings- och bygglagen.

Planeringsbestämmelse: En planskild anslutning bör planeras och anläggas samtidigt med övrig planering av markanvändningen och förverkligande av den. I den mer detaljerade planeringen bör nödvändiga trafikarrangemang beaktas och tillräckliga arealer reserveras för dem. Kulturmiljö-, landskaps- och naturvärden bör beaktas. Förverkligande av ett planlagt bostads- eller serviceområde som i betydande grad stöder sig på en ny planskild anslutning får inte påbörjas innan den planskilda anslutningen har byggts eller innan det finns ett finansieringsbeslut.

Planskild anslutning eller anslutning som ska förbättras jämte trafiklösningar

Beskrivning av beteckningen: Med objektsbeteckningen anvisas befintliga planskilda anslutningar och anslutningar som ska förbättras jämte trafiklösningar. På vägområdet gäller byggnadskränkning enligt 33 § i markanvändnings- och bygglagen.

Planeringsbestämmelse: Förbättringen av en planskild anslutning bör planeras och utföras samtidigt med övrig planering av markanvändningen och förverkligande av den. I den mer detaljerade planeringen bör nödvändiga trafikarrangemang beaktas och tillräckliga arealer reserveras för dem.

Banavsnitt som ska förbättras

Beskrivning av beteckningen: Med linjebeteckningen anvisas banavsnitt som ska förbättras. De är Vasabanan från Vasa till Seinäjoki och Sydbottenbanan från Kaskö till Seinäjoki. På banområdet gäller byggnadskränkning enligt 33 § i markanvändnings- och bygglagen.

Planeringsbestämmelse: På banavsnittet mellan Vasa och Seinäjoki bör uppmärksamhet fästas vid utveckling av snabb och säker spårtrafik, vilket förutsätter avsnitt med dubbelspår eller mötesplatser i närheten av Laihela, Tervajoki och Storkyro trafikplatser samt ett minskat antal plankorsningar. Dubbelspår och mötesplatser möjliggör även en utveckling av närstågstrafik.

Godstrafiken på Sydbottenbanan mellan Kaskö och Seinäjoki bör säkerställas. I planeringen bör man fästa uppmärksamhet vid trafiksäkerheten samt trafikeringshastigheten genom att avlägsna plankorsningar och förbättra banans bärighet. Dessutom bör elektrifiering av

Uusi eritasoliittymä liikennejärjestelyineen

Merkinnän kuvaus: Kohdemerkinnällä osoitetaan uudet eritasoliittymät liikennejärjestelyineen. Tiealueella on voimassa maankäyttö- ja rakennuslain 33 §:n mukainen rakentamisrajoitus.

Suunnittelumääräys: Eritasoliittymän suunnittelu ja toteutus tulee tehdä samanaikaisesti muun maankäytön suunnittelun ja sen toteutuksen kanssa. Tarkemmassa suunnittelussa tulee huomioida tarvittavat liikennejärjestelyt ja varata niille riittävät alueet. Kulttuuriympäristö-, maisema- ja luontoarvot tulee huomioida. Merkittävässä määrin uuden eritasoliittymän käyttöön tukeutuvan kaavoitetun asuin- tai palvelualueen toteutusta ei saa aloittaa ennen kuin eritasoliittymä on rakentunut tai sille on olemassa rahoituspäätös.

Nykyinen eritasoliittymä tai parannettava eritasoliittymä liikennejärjestelyineen

Merkinnän kuvaus: Kohdemerkinnällä osoitetaan olemassa olevat ja parannettavat eritasoliittymät liikennejärjestelyineen. Tiealueella on voimassa maankäyttö- ja rakennuslain 33 §:n mukainen rakentamisrajoitus.

Suunnittelumääräys: Parannettavan eritasoliittymän suunnittelu ja toteutus tulee tehdä samanaikaisesti muun maankäytön suunnittelun ja sen toteutuksen kanssa. Tarkemmassa suunnittelussa tulee huomioida tarvittavat liikennejärjestelyt ja varata niille riittävät alueet.

+++++ Parannettava rataosuus

Merkinnän kuvaus: Viivamerkinällä osoitetaan parannettavat rataosuudet. Ne ovat Vaasan rata Vaasasta Seinäjoelle ja Suupohjan rata Kaskisista Seinäjoelle. Rata-alueella on voimassa maankäyttö- ja rakennuslain 33 §:n mukainen rakentamisrajoitus.

Suunnittelumääräys: Vaasan ja Seinäjoen välisellä rataosuudella tulee kiinnittää huomiota nopean ja turvallisen raideliikenteen kehittämiseen, mikä edellyttää kaksoisraideosuuksien tai kohtaamispaikkojen rakentamista Laihian, Tervajoen ja Isonkyrön liikennepaikkojen läheisyyteen sekä tasoristeyksien lukumäärän vähentämistä. Kaksoisraiteet ja kohtaamispaikat mahdollistavat myös lähijunaliikenteen kehittämisen.

Suupohjan radan tavaraliikenne välillä Kaskinen–Seinäjoki tulee varmistaa. Suunnittelussa tulee kiinnittää huomiota liikenneturvallisuuteen ja liikennöintinopeuteen poistamalla tasoristeyksiä ja parantamalla radan kantavuut-

banan samt behövliga terminal- och lastningsområden möjliggöras.

Stambana

Beskrivning av beteckningen: Med linjebeteckningen anvisas stambanan för järnvägstrafik. På banområdet gäller bygginstränkning enligt 33 § i markanvändnings- och bygglagen.

Förbindelsebana

Beskrivning av beteckningen: Med linjebeteckningen anvisas förbindelsebanor för järnvägstrafik. På banområdet gäller bygginstränkning enligt 33 § i markanvändnings- och bygglagen.

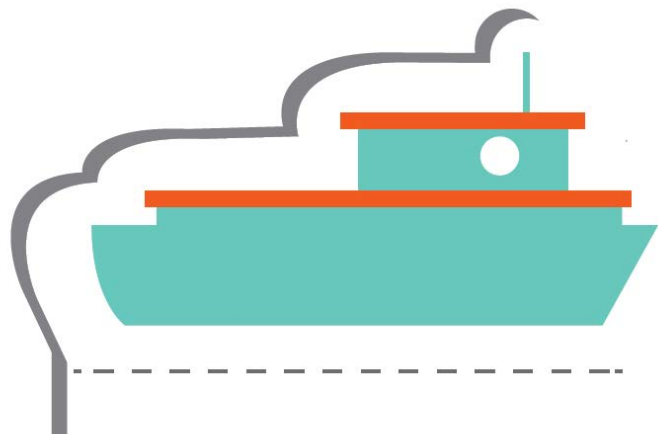
ta. Lisäksi tulee mahdollistaa radan sähköistys sekä tarvittavat terminaali- ja lastausalueet.

+++++ **Päärata**

Merkinnän kuvaus: Viivamerkinnällä osoitetaan raideliikenteen päärata. Rata-alueella on voimassa maankäyttö- ja rakennuslain 33 §:n mukainen rakentamisrajoitus.

+++++ **Yhdysrata**

Merkinnän kuvaus: Viivamerkinnällä osoitetaan raideliikenteen yhdysradat. Rata-alueella on voimassa maankäyttö- ja rakennuslain 33 §:n mukainen rakentamisrajoitus.



Allmänna planeringsbestämmelser och -rekommendationer

Yleiset suunnittelumääräykset ja -suositukset

Allmän planeringsbestämmelse gällande handel

Den undre gränsen för en stor detaljhandelsenhet eller detaljhandelskoncentration av regional betydelse utanför områden för centrumfunktioner är följande:

Kauppaa koskeva yleinen suunnittelumääräys

Merkitykseltään seudullisen vähittäiskaupan suuryksikön tai myymäläkeskittymän koon alaraja keskustatoimintojen alueen ulkopuolella on seuraava:

Dagligvaruhandel: Päivittäistavarakauppa:	Dimensionering (v-m ²) Mitoitus (k-m ²)
▶ Hela landskapet - Koko maakunta	4 000
Utrymmeskrävande specialvaruhandel: Paljon tilaa vaativan erikoistavaran kauppa:	
▶ Hela landskapet - Koko maakunta	4 000
Övrig specialvaruhandel: Muu erikoistavarakauppa:	
▶ Jakobstad och Vasa - Pietarsaari ja Vaasa	5 000
▶ Övriga landskapet - Muu maakunta	4 000

Detaljhandelsenheter eller detaljhandelskoncentrationer utanför områden för centrumfunktioner som överstiger dessa gränser kräver en km-beteckning i landskapsplanen eller en handelsutredning på landskapsnivå som visar att enheten eller koncentrationen inte har regional betydelse.

Vid placering av detaljhandel bör det befintliga servicenätet beaktas så att servicen i centrumområdena inte försämras. Detaljhandeln bör komplettera både det regionala serviceutbudet samt tillgången på service för olika befolkningsgrupper. Detaljhandeln bör stöda sig på befintlig infra- och samhällsstruktur.

Allmän planeringsbestämmelse för myrar

Myrar som i myrskyddsarbetsgruppens rapport föreslås som nationellt värdefulla ska beaktas i den noggrannare planläggningen så att deras naturvärden inte hotas. Skyddet av myrar på privatägd mark bör förverkligas på frivillig basis.

Mikäli vähittäiskaupan suuryksikkö tai myymäläkeskittymä keskustatoimintojen alueen ulkopuolella ylittää nämä rajat, vaatii se toteutukseen km-merkinnän maakuntakaavaan tai maakunnallisen kauppaselvityksen, joka osoittaa, että suuryksikkö tai myymäläkeskittymä ei ole seudullisesti merkittävä.

Vähittäiskaupan sijoittamisessa on otettava huomioon olemassa oleva palveluverkko niin, ettei heikennetä keskusta-alueiden palveluja. Vähittäiskaupan tulee täydentää sekä seudullista palvelutarjontaa että väestöryhmittäistä palvelujen saavutettavuutta. Vähittäiskaupan tulee tukeutua olemassa olevaan infrastruktuuriin ja yhdyskuntarakenteeseen.

Soita koskeva yleinen suunnittelumääräys

Suoalueet, jotka soidensuojelutyöryhmän raportissa on ehdotettu luokiteltavaksi valtakunnallisesti arvokkaiksi, tulee huomioida tarkemmassa kaavoituksessa siten, että niiden luontoarvot eivät tule uhatuiksi. Yksityismailla olevien soiden suojeleminen tulee toteuttaa vapaaehtoisin keinoin.

Allmän planeringsbestämmelse för beaktande av översvämningsrisken

Vid planering av markanvändning och åtgärder bör minimering av risker på grund av extrema väderförhållanden och översvämning eftersträvas. Ny bebyggelse bör inte placeras på områden med översvämningsrisk. Från detta kan avvika i fall översvämningsriskerna bevisligen kan kontrolleras. Vid planering av markanvändning och åtgärder rekommenderas det att Översvämningscentrets översvämningskarttjänst används. Dagvattenhanteringsplaner bör uppgöras i samband med den mer detaljerade planläggningen.

Allmän planeringsbestämmelse för sura sulfatjordar

Planering av markanvändning ska basera sig på tillräcklig information om sura sulfatjordar, var de finns, deras kvalitet och de risker som de ger upphov till. Ny verksamhet bör placeras så att man undviker att öka dräneringsbehovet i synnerhet i de områden som är mest problematiska.

Allmän planeringsrekommendation för tysta områden

Vid planering och förverkligande av markanvändning och åtgärder bör de tysta områden som finns anvisade på temakartan samt deras närområden beaktas så att det är möjligt att njuta av naturens ljud och tystnaden. Upplevelsen av tystnaden i rekreationsområden som ligger i tätorter eller i deras närhet bör sättas i relation till de omkringliggande verksamheternas art.

Allmän planeringsrekommendation för mörka områden

Vid planering och utveckling av områden som finns inom zonerna med typisk mörk himmel eller landsbygdshimmel på temakartan över mörka områden bör uppmärksamhet fästas vid den upplevelsepotential som mörkret erbjuder. Sådana områden finns i yttre delarna av Kvarkens skärgård och skogsområden i östra delen av Pedersöre kommun.

Allmän planeringsbestämmelse för solenergi

Vid planering av vidsträckta områden för produktion av solenergi bör områdena i första hand placeras i närheten av behövlig infrastruktur. Vid planering av området ska man beakta konsekvenserna för boende, primärnäringarna och rekreation samt för landskaps-, kulturmiljö- och naturvärden.

Tulvavaaran huomioimista koskeva yleinen suunnittelumääräys

Maankäytön ja toimenpiteiden suunnittelussa tulee pyrkiä sään ääriolosuhteista ja tulvista aiheutuvien riskien minimoimiseen. Uutta rakentamista ei tule sijoittaa tulvauhanalaisille alueille. Tästä voidaan poiketa, jos voidaan osoittaa, että tulvariskit pystytään hallitsemaan. Maankäytön ja toimenpiteiden suunnittelussa suositellaan käytettäväksi Tulvakeskusten tulvakarttapalvelua. Hulevesisuunnitelmia tulisi laatia tarkemman kaavoituksen yhteydessä.

Happamia sulfaattimaita koskeva yleinen suunnittelumääräys

Maankäytön suunnittelun tulee perustua riittävään tietoon happamien sulfaattimaiden sijainnista ja laadusta sekä niiden aiheuttamista riskeistä. Uusi toiminta tulee sijoittaa niin, että vältetään lisäämästä kuivaustarvetta erityisesti kaikkein ongelmallisimmilla alueilla.

Hiljaisia alueita koskeva yleinen suunnittelusuositus

Maankäyttöä ja toimenpiteitä suunniteltaessa ja toteutettaessa tulee teemakartalla osoitetut hiljaiset alueet sekä niiden lähialueet huomioida siten, että mahdollistetaan luonnon äänistä ja hiljaisuudesta nauttiminen. Taajamissa tai niiden läheisyydessä olevien virkistysalueiden osalta hiljaisuuden kokeminen tulee suhteuttaa ympäröivien toimintojen luonteeseen.

Pimeitä alueita koskeva yleinen suunnittelusuositus

Pimeät alueet -teemakartalla esitetyillä tyyppilisen pimeän taivaan alueen tai maaseututaivaan vyöhykkeillä sijaitsevien alueiden suunnittelussa ja kehittämisessä tulee kiinnittää huomiota pimeyden tarjoamaan elämyspotentiaaliin. Tällaisia alueita on Merenkurkun saariston ulko-osissa ja metsäalueilla Pedersören kunnan itäosissa.

Aurinkoenergiaa koskeva yleinen suunnittelumääräys

Suunniteltaessa laajoja aurinkoenergian tuotantoalueita tulee ne ensisijaisesti sijoittaa tarvittavan infrastruktuurin läheisyyteen. Alueen suunnittelussa on otettava huomioon asumiin, virkistykseen ja alkutuotantoon sekä maisema-, kulttuuriympäristö- ja luontoarvoihin kohdistuvat vaikutukset.





**Österbottens förbund
Pohjanmaan liitto**

Sandögatan 6 - Hietasaarencatu 6
PB - PL 174, 65101 Vasa - Vaasa
Tfn - Puh. 06 320 6500

www.obotnia.fi
www.facebook.com/obotnia
info@obotnia.fi